

Brunavarnaáætlun

Fjallabyggð



2022-2026

HNS

Staður, mánuður, ár	Skýrslugerð	Útgáfa /endurskoðun
Fjallabyggð, nóvember 2022	Jóhann K. Jóhannsson, slökkviliðsstjóri	Útg. 1. 2022



Efnisyfirlit

1 Forsendur fyrir skipulagi slökkviliðsins	6
1.1 Niðurstöður áhættumats	6
1.1.2 Yfirlit yfir áhættur í Fjallabyggð	7
1.2 Niðurstöður greiningar á mannafla og búnaðarþörf	9
1.3 Slökkvi- og mengunarvarnaáætlanir	15
2 Þjónustustig	15
2.1 Lögbundin verkefni	15
2.2 Önnur þjónusta	16
3 Skipulag slökkviliðs	17
3.1 Skipulag	17
3.2 Forvarnarstarf og eldvarnareftirlit	18
3.3 Útkallsstarf	20
3.4 Önnur verkefni	21
3.5 Viðvaranir, upplýsingagjöf og viðbragð	21
3.6 Útkallstími	22
5 Húsnæði og tækjabúnaður	23
4.1 Húsnæði	23
4.2 Búnaður	24
4.3 Annar búnaður	27
4.4 Æfingasvæði	28
4.5 Slökkvivatn	28
5 Sérstakar bruna- eða mengunaráhættur	29
5.1 Stærstu áhættur:	30
5.1.1 Jarðgöng í Fjallabyggð	30
5.1.2 Siglufjarðarflugvöllur	31
5.1.3 Meðferð opins elds	31
5.1.4 Hafnarsvæði	31
6 Varaafli og fjarskipti	32
7 Vatnsverndarsvæði	33
8 Samkomulag og samningar	34
9 Framkvæmdaáætlun	35
Húsnæði	35
9.1 Húsnæði	35
9.2 Viðhald menntunar og þjálfunar	36
9.3 Viðhald og endurnýjun búnaðar	36
9.4 Framkvæmdaáætlunir	37



10 Ítarefni og fylgiskjöl:	40
Fylgiskjal 1 – Samstarfssamningar	41
1.1 Samstarfssamningur við Brunavarnir Skagafjarðar:	41
1.2 Samstarfssamningur slökkviliða við Eyjafjörð:	42
1.3 Samstarfssamningur við Fjallabyggðarhafnir:	43
1.4 Samstarfssamningur við Vegagerðina	44
Fylgiskjal 2 – Skoðunarskyldir staðir	46
2.1 Árlegar skoðanir:	46
2.2 Skoðanir fjórða hvert ár:	46
Fylgiskjal 3 – Starfssvæði	47
3.1 Starfssvæði Slökkviliðs Fjallabyggðar:	47
Fylgiskjal 4 – Slökkvivatn	48
4.1 Brunahanar á Siglufirði:	48
4.2 Brunahanar á Ólafsfirði:	49
Fylgiskjal 5	50
5.1 Siglufjarðarhöfn:	50
5.2 Ólafsfjarðarhöfn:	50
5.3 Viðbragðsáætlun Fjallabyggðarhafna:	51



Gerð og efni brunavarnaáætlunar

Samhliða gerð þessarar brunavarnaáætlunar var framkvæmt áhættumat þar sem stærstu brunaáhættur á starfssvæði Slökkviliðs Fjallabyggðar voru metnar. Einnig var gerð greining á mannafla- og búnaðarþörf með hliðsjón af brunaáhættum til að meta stærð slökkviliðsins. Viðbragðsáætlanir (slökkvi- og mengunarvarnaráætlanir) hafa einnig verið gerðar fyrir hluta af þessum áhættum.

Niðurstöður úr þessum áætlunum munu leiða í ljós hvort:

- Tækjakostur slökkviliðsins sé nægjanlegur til að uppfylla þjónustustig liðsins
- Fjöldi slökkviliðsmanna, geta þeirra og menntun, sé nægjanleg til að uppfylla kröfur um þjónustustig liðsins
- Nægjanlegt slökkvivatn sé fyrir hendi til slökkvistarfa
- Slökkvistöðvar liðsins uppfylli þarfir starfseminnar út frá þjónustustigi

Komi í ljós að úrbóta sé þörf geta aðgerðir falist í að:

- Bæta brunavarnir í stórum áhættum sem falla utan getu liðsins
- Endurnýja eða fjölga slökkvibílum, slökkvidælum eða bæta annan tækjakost slökkviliðsins
- Bæta aðstöðu slökkviliðsins, fjölga liðsmönnum, auka menntun og þjálfun liðsmanna eða setja upp fyrirfram skilgreindar bakvaktir almennra slökkviliðsmanna
- Auka menntun slökkviliðsmanna vegna hættulegra efna
- Fjölga slökkviliðsmönnum með réttindi reykkafera
- Efla eldvarnareftirlit
- Gera áætlun um endurnýjun og afskriftir á búnaði slökkviliðsins
- Efla forvarnarstarf og upplýsingamiðlun

Brunavarnaráætluninni er ætlað að veita:

- Almenni upplýsingar um það hvaða öryggi þeim er búið í sveitarfélaginu og með hvaða hætti þjónustan er veitt
- Hönnuðum upplýsingar til að ákvarða forsendur við hönnun mannvirkja t.d. varðandi vatnspörf, stærð og getu slökkviliðsins og útkallstíma
- Eigendum mannvirkja upplýsingar um þjónustustig slökkviliðsins
- Sveitarstjórn upplýsingar til að taka upplýstar ákvarðanir um slökkviliðið og starfsemi þess m.t.t. til fjármögnunar.

Endurskoðun brunavarnaáætlunar

Samkvæmt 13. gr. laga um brunavarnir 75/2000 skal Brunavarnaáætlun endurskoðuð að minnsta kosti á 5 ára fresti frá því að hún er samþykkt:

“Brunavarnaáætlun skal endurskoða eigi síðar en að fimm árum liðnum frá því að hún hlaut samþykki.”

Ef veigamiklar breytingar eru gerðar á gildandi brunavarnaáætlun skal hún endurskoðuð þrátt fyrir að ekki séu liðin fimm ár frá samþykkt hennar. Framkvæmdaáætlun skal endurskoðuð árlega með tilliti til samþykkrar fjárhagsáætlunar sveitarfélagsins. Þá skal færa nýjar og/eða uppfærðar slökkvi- og mengunaráætlanir inn í áætlunina.



Samráð við gerð brunavarnaáætlunar

Eftirtöldum aðilum var kynnt efni brunavarnaáætlunar Slökkviliðs Fjallabyggðar.

- Almannavarnanefnd Eyjafjarðar
- Lögreglan á Norðurlandi eystra
- Heilbrigðisstofnun Norðurlands á Tröllaskaga
- Bæjarstjórn Fjallabyggðar
- Bæjarráð Fjallabyggðar
- Björgunarsveitin Strákar – Siglufirði
- Björgunarsveitin Tindur – Ólafsfirði
- Vegagerðin
- Rauði kross Íslands við Eyjafjörð
- Húsnæðis- og Mannvirkjastofnun
- Neyðarlínan 1-1-2
- Fjallabyggðarhafnir
- Landhelgisgæslan



1 Forsendur fyrir skipulagi slökkviliðsins

1.1 Niðurstöður áhættumats

Áhættumat hefur verið unnið fyrir helstu staði, fyrirtæki og starfsemi þar sem mest hættu er á slysum eða tjóni vegna bruna, sprengingar eða mengunar á starfssvæði Slökkviliðs Fjallabyggðar. Áhætta er mismunandi og hafa verið í huga stærð og getu slökkviliðsins á viðkomandi stað. Þó ber að taka fram að Slökkvilið Fjallabyggðar, með starfseiningar á Siglufirði og Ólafsfirði, er ein heild og kemur fram sem eitt afl. Áhættumat þetta var unnið í september 2022. Hér að neðan má sjá útskýringarmynd á áhættumatinu. Í lið 1.1.2 má sjá áhættumatið sem var unnið fyrir Fjallabyggð.

Áhættumat fyrir Fjallabyggð tekur inn fimm þætti í greiningu sem metur hættu fyrir hverja starfsemi fyrir sig. Áhætturnar eru metnar út frá mögulegum eldi tengdri starfseminni, íkveikju, hættulegra efna eða annarri utanaðkomandi vá.

Áhættustig 5

Múlagöng, Strálagöng og Héðinsfjarðargöng falla undir þennan áhættuflokk í sveitarfélaginu.

Áhættustig 4

Eitt fyrirtæki fellur í þennan áhættuflokk sem stendur. Annars vegar vegna hættulegra efna og hins vegar vegna eldvarna.

Áhættustig 3

Tuttugu og tvö fyrirtæki, stofnanir, byggingar eða starfsemi í Fjallabyggð falla í þennan flokk sem stendur.

Áhættustig 2

Sautján fyrirtæki, stofnanir, byggingar eða starfsemi í Fjallabyggð falla í þennan flokk sem stendur.

Áhættustig 1

Eitt fyrirtæki, stofnun, bygging eða starfsemi í Fjallabyggð fellur í þennan flokk sem stendur.



1.1.2 Yfirlit yfir áhættur í Fjallabyggð

Fjallabyggð	Áhættumat					
	Líkur	Afleiðing	Áhætta	vægi	áh * vægi	Áhættustig
Starfsemi						
Hótel Sigló - Snorrágata 3	2	4	2,77	1	2,77	Áhættustig 3
Leikskólinn Leikskálar - Siglufirði	2	2	2	1	2	Áhættustig 2
Primex - Óskarsgata 7	3	5	3,87	0,86	3,3282	Áhættustig 4
Genis - Gránugötu	3	4	3,44	0,86	2,9584	Áhættustig 3
The Herring house - Hlíðarvegi 1	2	3	2,38	0,8	1,904	Áhættustig 2
Grunnskóli Fjallabyggðar - Siglufirði	2	3	3	0,94	2,82	Áhættustig 3
Þjóðlagasetrið - Norðurgata 1	2	2	2	0,86	1,72	Áhættustig 2
Síldarminjasafnið - Snorrágata 10	2	4	2,77	0,92	2,5484	Áhættustig 3
Siglufjarðarkirkja	2	3	2	0,9	1,8	Áhættustig 2
Íþróttamiðstöðin Siglufirði - Hvanneyrarbraut 52	2	3	2,38	0,88	2,0944	Áhættustig 2
Sambýlið á Siglufirði - Lindargata 2	2	3	2,38	0,88	2,0944	Áhættustig 2
Siglufjarðar Seigur - Gránugata 13	3	2	2,38	0,82	1,9516	Áhættustig 2
Rammi - Gránugata 1-3	2	3	2,38	0,9	2,142	Áhættustig 3
SR vélaverkstæði - Eyrargata 2	2	3	2,38	0,86	2,0468	Áhættustig 2
BÁS vélaverkstæði - Ránargötu 14	4	3	3,44	0,78	2,6832	Áhættustig 3
JE vélaverkstæði - Gránugötu 13	3	2	2,38	0,82	1,9516	Áhættustig 2
Heilbrigðisstofnun Norðurlands - Hvanneyrarbraut 37-39	2	4	2,77	0,98	2,7146	Áhættustig 3
Gistiheimilið Siglunes - Lækjargata 10	2	3	2,38	0,92	2,1896	Áhættustig 3
Fiskmarkaður Siglufjarðar - Hafnarbryggja	2	3	2,38	0,82	1,9516	Áhættustig 2
Segull 67 Brewery - Vetrarbraut 8-10	2	3	2,38	0,86	2,0468	Áhættustig 2
Þjónustumiðstöð Fjallabyggðar	4	3	3,44	0,78	2,6832	Áhættustig 3
Mjölhúsið v/Ránargötu	4	2	2,77	0,74	2,0498	Áhættustig 2
Eldsneytisbirgðatankar á hafnarsvæði Siglufirði	4	4	4	0,7	2,8	Áhættustig 3
Héðinsfjarðargöng	5	5	5	0,86	4,3	Áhættustig 5
Ólafsfjarðargöng	5	5	5	0,86	4,3	Áhættustig 5
Strákagöng	5	5	5	0,86	4,3	Áhættustig 5
Grunnskóli Fjallabyggðar - Ólafsfirði	2	3	3	0,94	2,82	Áhættustig 3
Menntaskólinn á Tröllaskaga	2	3	2,38	0,92	2,1896	Áhættustig 3
Íþróttamiðstöðin Ólafsfirði	2	3	2,38	0,88	2,0944	Áhættustig 2
Ólafsfjarðarkirkja	2	3	2	0,86	1,72	Áhættustig 2
Dvalarheimilið Hornbrekka	2	4	2,77	0,98	2,7146	Áhættustig 3
Sólberg ÓF-001	3	4	3,44	0,82	2,8208	Áhættustig 3
Múlberg SI-022	3	4	3,44	0,82	2,8208	Áhættustig 3
Leikskólinn Leikhólar - Ólafsfirði	2	2	2	0,98	1,96	Áhættustig 2
Skálarhlíð - Siglufirði	2	4	2,77	0,94	2,6038	Áhættustig 3
Hótel Brimnes	2	3	2,38	0,88	2,0944	Áhættustig 2
Múlatindur bifvélaverkstæði	3	3	3	0,84	2,52	Áhættustig 3
Vélsmiðja Ólafsfjarðar	3	3	3	0,8	2,4	Áhættustig 3



Brunavarnaráætlun Slökkviliðs Fjallabyggðar 2022-2026

Fjallabyggðarhafnir - Siglufirði	3	4	3,44	0,72	2,4768	Áhættustig 3
Fjallabyggðarhafnir - Ólafsfirði	3	4	3,44	0,72	2,4768	Áhættustig 3
Flugvöllur	1	2	1,31	0,76	0,9956	Áhættustig 1
Sigló golf and ski club ehf.	3	4	3,44	0,82	2,8208	Áhættustig 3
Byggingarfélagið Berg	4	4	4	0,76	3,04	Áhættustig 3
Þyrlulendingarstaðir á Tröllaskaga	2	3	2,38	0,8	1,904	Áhættustig 2

Áhættustig sem slökkvilið ræður við:

Áhættustig 4

1	1,1-2,0	2,1-3,0	3,1-4,0	4,1-5,0
Áhættustig 1	Áhættustig 2	Áhættustig 3	Áhættustig 4	Áhættustig 5
1 eining	2 einingar	3 til 4 einingar	5-8 einingar	8+ einingar
1 dælubíll 3000 l	2 dælubílar 6000 l	3 dælubílar 9000 l	4 dælubílar 12000 l-1700 l Lausar dælur 700 l-1400 l	5-8 dælub. 15000-24000 l
5 menn	6-10 menn	10-18 menn	18-25 menn Samhæfingarstöð sett í viðbragð	aðstoð frá öðrum. 25+ menn Samhæfingarstöð Virkuð



1.2 Niðurstöður greiningar á mannafla og búnaðarþörf

Slökkvilið Fjallabyggðar uppfyllir þarfir fyrir áhættustig 4 en er þá við þolmörk. Ljóst er að út frá áhættugreiningu þá falla þrjú mannviki/starfsemi stofnunar í hæsta áhættustig sem nefnt er hér að framan. Út frá þeirri niðurstöðu og þeirrar starfsemi eða notkunar sem fer fram á þeim stöðum er ljóst að bæta þarf búnaðar- og tækjakost slökkviliðsins, efla mannafla liðsins, menntun hans og/eða bæta bruna- og/eða mengunarvörnum á þessum stöðum til að auka við getu liðsins.

Hótel Sigló	<p>Húsið er á tveimur hæðum með 69 gistiherbergjum. Veitingasalur er fyrir miðju húsinu á neðri hæð. Stærð grunnflatar er 1750 m². Byggingin er í notkunarflokki 4 sem hótél.</p> <p>Byggingin er varin með sjálfvirku vatnsúðakerfi auk brunaviðvörðunarkerfis Brunahólfun er stærri en ella og ekki er lóðréttur aðskilnaður á milli hæða og minni kröfur til klæðningar. Hámarksfjöldi í matsal er 128 og 136 á bar- og móttökusvæði.</p>
Leikskólinn Leikskálar	Líkur á stórbruna eru ekki miklar og brunahólfun er góð. Viðbragðs- og rýmingaráætlun er til. Neyðarútgangar eru góðir nema af svölum þar sem stiga vantar niður. Hugsanlega þyrfti að nota körfubíl til björgunar.
Primex	Húsnæðið er byggt 1937 sem síldarþró en var breytt 1998 í efnaverksmiðju sem vinnur úr rækjuskel. Byggt var við verksmiðjuhúsið árið 2001. Byggingin er skipulögð af VGK verkfræðiskrifstofu með öryggi í huga. Í kjallara verksmiðjunnar er geymslurými fyrir saltsýru 70 m ³ og vítissóta 40 m ³ . Stærð byggingarinnar er 2442 m ² og 11743 m ³ , og er byggingin 6 brunahólf
Genis	Líkur á stórbruna eru ekki miklar. Hólfun byggingarinnar er sæmileg og góð í eldri hluta. Nokkur nálægð er við önnur hús á svæðinu. Starfsemi er líftækni framleiðsla og því eru ýmiss efni og efnasambönd í húsinu. Sýrugufur og önnur eiturefni gætu verið um allan verksmiðjuhluta. Húsið er skráð 1890 fm ² . Aðkoma slökkviliðs að húsinu er góð. Í byggingunni er brunaviðvörðunarkerfi og einnig viðvörðunarkerfi til að vara við sýruleka. Stutt er í sjó.
The Herring house	Gistiheimili með aðstöðu fyrir 10 manns. Sex á neðri hæð hússins og 4 í tveimur útihúsum á lóð. Eigendur búa á efri hæð hússins. Húsið er skráð 182,4 fm ² . Undirstöður eru staðsteyptir sökkjar. Botnplata og hæðarskil eru járnþent og steinsteypt. Útveggir eru steypfir og einangraðir á hefðbundinn hátt að innan, þ.e. þak er úr timbri. Líkur á stórbruna eru ekki miklar. Reykskynjarar og slökkvitæki eru samkvæmt reglum og leiðbeiningum um rekstur gistiheimila.



Brunavarnaráætlun Slökkviliðs Fjallabyggðar 2022-2026

Grunnskóli Fjallabyggðar - Siglufirði	Húsnæði Grunnskólans á Siglufirði er við Norðurgötu, byggt 1913, 1945, 1997 og 2014, 1446 m ² og steinsteypt. Húsið er ein samstæða en 6 brunahólf á þremur hæðum. Viðvörðunarkerfi er í húsinu.
Þjóðlagasetrið	Timburhús á tveimur hæðum. 135 fm ² . Brunavarnarkerfi á staðnum og flóttaleiðir í lagi. Húsið telst til menningarminja. Það er eitt elsta hús Siglufjarðar. Húsið var gert upp í samvinnu við Húsafríðunarnefnd og opnað aftur 2006.
Síldarminjasafnið	Safnið er í nokkrum timburhúsum sem hafa að geyma mikil menningarverðmæti sem tengjast síld og síldarútvegi. Þar eru uppsettar sýningar og þar eru ómetanlegir hlutir sem sárt væri að missa í eldsvoða. Viðvörðunarkerfi er í öllum húsunum og mikið af klæðningu er í 1. flokki.
Siglufjarðarkirkja	Lítill hætta er á stórbruna í byggingunni. Húsið er 831,5 fm ² . að stærð. Eldsmatur er þó í innviðum. Brunahólfun er góð, brunaviðvörðunarkerfi á staðnum og flóttaleiðir í lagi.
Íþróttamiðstöðin Siglufirði	Íþróttamiðstöð byggð í þremur áföngum á árunum 1959, 1987 og 2004 samtals 1451 fm ² . Í húsinu er sundlaug og íþróttahús. Nokkuð magn af klór er í húsinu. Brunaviðvörðunarkerfi er í húsinu. Brunahólfun og flóttaleiðir góðar.
Sambýlið á Siglufirði	Líkur á stórbruna eru ekki miklar en komi upp eldur þarf fyrst og fremst að huga að rýmingu húsnæðis Húsið í heild er 401,5 fm ² og skiptist í sambýli og tvær litlar íbúðir. Brunaviðvörðunarkerfi er í húsinu sem og slökkvitæki. Brunahólfun er góð og flóttaleiðir í lagi.
Siglufjarðar Seigur	Í húsinu er bátasmíði og bátageymsla. Komi upp eldur í húsinu gæti verið mikill eldsmatur í húsinu. Huga þyrfti að því í fyrstu aðgerðum að verja næstu hús vegna nálægðar verði eldur mikill. Húsið er samtals 756 fm ² . Húsið er stálgrindarhús. Í þaki eru brennanlegir gluggar til reyklosunar. Ekki er vatnsúðakerfi í húsinu. Flóttaleiðir og brunaviðvörðun og -varnir eru í lagi.
Rammi	Húsið er byggt á árunum 1974 til 1996 og er 3688 m ² stálgrindarhús. Húsið er ein brunasamstæða og 3 brunahólf. Gerður hefur verið heildarbrunavarnar uppdráttur af öllu húsnæðinu. Kælimiðlar í frystiklefum er ammoníak þannig að ef upp kemur eldur má búast við mikilli mengunarvá í nágrenni. Vatnsúðakerfi er í húsinu og viðvörðunarkerfi er til staðar. Samkvæmt mælingum ræður vatnskerfi bæjarins vel við kerfi byggingarinnar.



SR vélaverkstæði, skrifstofur og verslun	Byggingin er samtals 1229,6 fm ² . Starfsemi í húsinu er þrjúþætt. Þarna eru skrifstofur, verslun og vélaverkstæði. Gas og olíur er í verkstæðishluta. Komi upp mikill eldur þarf með fyrstu aðgerðum að verja nálæg hús sökum nálægðar. Ekkert brunaviðvörðunarkerfi er í húsinu.
BÁS vélaverkstæði – Ránargata 14	Stálgrindarhús með nokkrum iðnaðarbilum. Bílaverkstæðið Bás er í norðurenda hússins og þar inni er gryfja. Í suðurenda er geymsla og lager fyrir pípulagningarefni. Húsið er í heild sinni 877,2 fm ² . Bæta þarf brunavarnir í húsinu. Ekki er mikil hætta á útbreiðslu elds yfir í önnur hús. Hafa ber í huga að innandyra geta verið olíur og gaskútar.
JE vélaverkstæði – Gránugata 13	Byggingin er 566 fm ² stálgrindarhús. Í húsinu er rekið vélarverkstæði. Komi upp mikill eldur í húsinu er hætta á útbreiðslu í önnur hús. Slökkvitæki og brunaslöngur eru til staðar og leiðarlýsing og flóttaleiðir eru í lagi.
Heilbrigðisstofnun Norðurlands - Siglufirði	Húsnæði Heilbrigðisstofnunar Norðurlands á Siglufirði er byggt um 1960 og 2010 og er 12764 m ³ á þremur hæðum. Hólfun er góð. Viðvörðunarkerfi er í stofnuninni. Helsta hættan er ef eldur kemur upp er að ekki verði mögulegt að flytja sjúklinga á milli brunasamstæðna. Reikna má að meðaltali að um 30 sjúklingar og aðrir vistmenn séu í húsnæðinu ásamt 30 starfsmönnum. Rýmingaráætlun er til staðar fyrir starfsfólk til að vinna eftir ef vá kemur upp. Verndunarsvæði eru skipulögð innanhúss. Ef eldur kviknar í húsnæðinu má gera ráð fyrir að um almannavarnarástand sé að ræða og aðstoðar verði þörf frá almannavarnarnefnd, lögreglu og björgunarsveitum. Varaafstöð er í húsnæðinu sem fer í gang við straumrof.
Gistiheimilið Siglunes	Húsið sem í er gistiþjónusta er skrá í heild 904 fm ² . Húsið er steipt á þremur hæðum ásamt tengibyggingum. Veitingasalur er í byggingunni. Nýlegar teikningar eru til eftir að húsið var gert upp og eru flóttaleiðir, slökkvitæki og brunavarnir eftir reglum og leiðbeiningum. Húsið hefur verið gert upp og hefur rekstrarleyfi. Brunahólfun í húsinu er góð. Hafa ber í huga að verði mikill eldur laus í húsinu þarf að huga að því að verja næstu hús vegna nálægðar.
Fiskmarkaður Siglufjarðar	Mikill eldsmatur gæti verið í húsinu ef mikið af fiskikörum er inni í byggingunni. Húsið er eitt brunahólf og auðvelt aðgengi að stórum innkeyrsluhurðum á tveimur hliðum. Stutt er í sjó.
Segull 67 Brewery	Byggingin er steinsteipt. Ekki er til heildar fermetratala yfir húsið sem áður var fiskverkunarhús en starfsemi hefur verið breytt og þar er nú rekin bjórframleiðsla. Í húsinu er samkomu- og veitingasalur. Húsið er að hluta á tveimur hæðum. Heildarfjöldi gesta í húsinu á sama tíma getur verið



	<p>um 200 manns. Þrjú brunahólf eru í húsinu. Brunaviðvörðunarkerfi er ekki til staðar en slökkvitæki reykskynjarar og brunaslöngur eru til staðar og í lagi.</p>
Þjónustumiðstöð Fjallabyggðar	<p>Steinsteypt hús að hluta þar sem megin starfsemi þjónustumiðstöðvar fer fram. Viðbygging er bárujárnsklætt stálgrindarhús. Þar eru geymd yfir vetrartímamann hjólhýsi, fellihýsi og húsbílar. Því gætu verið gaskútar víða í húsinu á þeim tíma. Lýsing í stálgrindarhúsinu er lítil. Flóttaleiðir eru greiðfærar úr húsinu og slökkvitæki og reykskynjarar til staðar. Bæta þarf leiðar- og neyðarlýsingu úr skemmu.</p>
Mjölhúsið við Ránargötu	<p>Ekki eru til teikningar af byggingunni (Ákavíti). Stærð þess er 6500 fm². Stálgrind klædd með bárujárni. Líkur á stórbruna eru ekki miklar og engin starfsemi er í húsinu. Ýmis varningur er geymdur þar inni. Allt frá bílum, bátum og svo framvegis. Stór brunahani er við húsið að austanverðu.</p>
Héðinsfjarðargöng	<p>Voru tekin í notkun 10. október 2010 og eru þau um 11 km. löng og tvíbreið. Göngin eru tvenn, 3 km og 7 km með stuttum vegarkafli í Héðinsfirði á milli. Í styttri göngunum eru 12 loftræsiblásarar og 16 loftræsiblásarar í þeim lengri. Utan við göngin eru stjórnskápar þar sem ýmsar upplýsingar er að hafa svo sem vindátt, vindstyrk mengun á nokkrum stöðum í göngunum. Þar er einnig hægt að ræsa blásara eftir þörfum og einnig er þar hægt að loka neyðarslám vegna innaksturs. Það lið sem fær vindáttina á sig stýrir blásurum og það lið sem hefur vindátt í bakið sækir að viðkomandi skaðastað.</p>
Ólafsfjarðargöng	<p>3400 m löng og voru gerð á árunum 1988-90 og eru þau einbreið með útskotum. Umferð um göngin er mun meiri en gert var ráð fyrir í upphafi, þannig að á álagstímum eru töluverðar tafir á umferð í gegn. Engin stórslys hafa orðið í göngunum en slökkvilið frá Dalvík og Ólafsfirði sinna göngunum frá sitthvorum enda. Viðbragðsáætlun var tilbúin 2018. Umferðaröngþveiti hefur myndast nokkrum sinnum í Múlagöngum, en atvik farið vel. Ef slys (árekstur, bruni eða annarskonar atburður) verður í göngunum og umferðarteppa er til staðar þá má reikna með ef allt fer á versta veg að 50-100 manns séu föst í göngunum og óvíst er hvort viðbragðsaðilar komist með góðu móti inn í göngin til aðstoðar og björgunar.</p>
Strákagöng	<p>800 m löng og voru gerð á árunum 1965 til 1967 og eru þau einbreið með útskotum og nú orðið eru þau talin erfið sérstaklega fyrir þungaflutninga. Engin stórslys hafa orðið í göngunum en ef eldur verður laus í göngunum eru vandamál vegna þess að norðan átt er ríkjandi við göngin og ekki víst að slökkviliðið frá Siglufirði geti sinnt þar slökkvistarfi, þannig að aðstoð verði nauðsynleg frá nágrennaslökkviliðum.. Viðbragðsáætlun var tilbúin 2018.</p>



Grunnskóli Fjallabyggðar - Ólafsfirði	Byggingin er ein brunasamstæða og fjögur brunahólf, byggð 1960 og 2012 og er á 1034 ferm. á tveimur hæðum. Viðvörðunarkerfi er í byggingunni. Hólfun eru góð.
Menntaskólinn á Tröllaskaga	Byggingin er ein brunasamstæða, byggð 1969 og 1198 fm ² á einni hæð. Brunaviðvörðunarkerfi er í byggingunni. Rýming vegna elds er auðveld.
Íþróttamiðstöðin Ólafsfirði	Byggingin er ein brunasamstæða en tvö brunahólf, byggð 1993 og 1511 fm ² . Viðvörðunarkerfi er í byggingunni.
Ólafsfjarðarkirkja	Lítill hætta er á stórbruna í byggingunni. Húsið er 831,5 fm ² . að stærð. Eldsmatur er þó í innviðum. Brunahólfun er góð, brunaviðvörðunarkerfi á staðnum og flóttaleiðir í lagi.
Dvalarheimilið Hornbrekka	Húsnæði Hornbrekku er byggt 1979 og er 2169 ferm. á tveimur hæðum. Allir veggir eru steypfir og reykþéttar hurðir á göngum. Byggingin er fimm brunahólf. Nýtt sjálfvirkt brunaviðvörðunarkerfi er í húsnæðinu. Rýmingaráætlun er til staðar fyrir starfsfólk til að vinna eftir ef upp kemur vá og eiga viðbragðsaðilar einnig að hafa þær undir höndum. Verndunarsvæði er skipulagt innan húss. Að jafnaði eru 30 vistmenn á staðnum og 10 starfsmenn.
Sólberg ÓF-001	Eldri togari. Útbúinn samkvæmt öryggiskröfum. Ekki mikil hætta á að eldur komi upp. Áhöfn þjálfuð vegna skipabruna.
Múlberg SI-022	Nýtt skip. Útbúinn samkvæmt nýjustu öryggiskröfum. Ekki mikil hætta á að eldur komi upp. Áhöfn þjálfuð vegna skipabruna.
Leikskólinn Leikhólar - Ólafsfirði	Líkur á stórbruna eru ekki miklar og brunahólfun er góð. Viðbragðs- og rýmingaráætlanir eru til. Neyðarútgangar eru góðir.
Skálarhlíð - Siglufirði	Húsnæði Skálarhlíðar er 2617 m ² eða 8565 m ³ á 3 – 4 hæðum, steypfir með timburútveggjum, byggt 1990 og tengt við Heilbrigðisstofnunina með tengigangi. Byggingin er ein brunasamstæða en sex brunahólf. Rýmingaráætlun er til staðar. Viðvörðunarkerfi er í húsinu. Flóttaleiðir eru til fyrirmyndar og greiðar leiðir af öllum hæðum.
Hótel Brimnes - Bylgjubbyggð 2	Ellefu tveggja manna herbergi eru á hótelinu. Húsið er steinsteypt á tveimur hæðum, samtal 594,7 fm ² . Veitingasalur er á neðri hæð og herbergi á annarri hæð. Söluskáli er einnig rekin í húsnæðinu og bensínstöð er á lóðinni. Brunaviðvörðunarkerfi er í húsinu.
Múlatindur bifvéla verkstæði	690,8 fm ² steinsteypt hús að mestu. Pak úr timbri. Viðbygging er borin uppi af útveggjum og límtrésbitum. Í norðurenda hússins er gryfja. Ef upp kemur bruna þarf að hafa í huga að í húsinu eru olíur og gas.



Fjallabyggðarhafnir - Siglufirði	Mikil umferð smábáta er um höfnina en einnig stærrí skipa og togara. Þá venja skemmtiferðaskip komur sínar til Siglufjarðar yfir sumartímann. Slökkviliðsmenn í Fjallabyggð eiga að ráða við eld í bátum og skipum að auki eru áhafnir skipa og togara þjálfaðar til slökkvistarfa. Þá er samstarfssamningur á milli Fjallabyggðarhafna og slökkviliðs um aðstoð vegna mengunaróhappa og/eða -slysa í og við höfnina.
Fjallabyggðarhafnir - Ólafsfirði	Talsverð umferð smábáta er um höfnina. Slökkviliðsmenn í Fjallabyggð eiga að ráða við eld í bátum og skipum. Samstarfssamningur er á milli Fjallabyggðarhafna og slökkviliðs um aðstoð vegna mengunaróhappa og/eða -slysa í og við höfnina.
Flugvöllur	Engin opinber starfsemi er í því húsnæði sem er á flugvöllinum á Siglufirði. Áætlunarflug um flugvöllinn hefur verið lagt af en flugbrautinni er haldið við og er eitthvað um landingar þar. Þá er mikið þrylflug á svæðinu yfir vetrartímann. Slökkviliðsmenn í Fjallabyggð hafa ekki hlotið þjálfun vegna bruna í loftförum.
Sigló golf and ski club ehf.	Timburhús með rispaki. 120 fm ² . Á sumrin er húsið nýtt sem klúbbhús til golfiðkunar en á veturna er húsið nýtt fyrir ferðamenn sem stunda HeliSkiing. Á veturna lenda þrylur nærri húsinu. Heilt yfir er ekki mikil brunahætta á staðnum en hafa ber í huga aðstæður ef loftfar brotlendir á staðnum eða annar atburður sem tengist flugi gerist.
Byggingarfélagið Berg- Norðurgata 16	Aðstöðuhús byggingarfyrirtækis. Húsið er gamalt timburhús sem hefur verið gert upp að hluta að utan. Byggt sem trésmíðaverkstæði. Húsið er samtals 358,9 fm ² . Í dag er brunahólfun engin í húsinu. Mikið timbur og sag. Ekkert brunaviðvörðunarkerfi er til staðar eða reykskynjarar. Verði eldur laus er líklegt að hann mundi dreifast um allt hús á mjög skömmum tíma. Huga þyrfti að því á fyrstu stigum að verja nærliggjandi hús vegna nálægðar.
Þrylulendingarstaðir á Tröllaskaga	Þrylur á vegum ferðaþjónustuaðila lenda víðsvegar á Tröllaskaga í ferðaþjónustutengdum verkefnum. Helstu staðir þar sem eldsneyti er sótt er við golfskálann á Siglufirði, á Siglufjarðarflugvelli og í Héðinsfirði. Eldsneytisbirgðir eru í 5000l. tanki á bifreiðastæði við golfskálann og tæplega 1000l. tankur á kerru í Héðinsfirði þegar starfsemi er í gangi.

Dælugeta slökkvibifreiða Slökkviliðs Fjallabyggðar er rúmlega 11.000 l/mín. og auk þess hefur slökkviliðið til umráða tvær dælugetur sem afkasta 2.800 l/mín.

Stærstu áhættur sem falla í flokk 4 og 5 samkvæmt áhættumati eru annars vegar samgöngumannvirki fjarri þéttbýli og starfsemi sem vinnur með hættulega efni eins og saltsýru og vítissóða.



Miðað við þær slökkviáætlanir sem gerðar hafa verið er reiknuð vatnspörf við byggingar 2500-3000 l/mín. í fjórar klukkustundir sem slökkviliðsmenn eiga að ráða við. Fjöldi slökkviliðsmanna er rúmlega þrjátíu. Með þessar forsendur og góð mæting er í útkall getur slökkviliðið ráðið við eld í byggingum (brunahólfi) sem er allt að 2000-2500 m². Ef aðeins helmingur slökkviliðsmanna mætir fer þessi tala niður um helming. Slökkvilið hefur gott aðgengi að brunahönum á Siglufirði og Ólafsfirði. Vatnsskortur ætti ekki á há slökkvistarfi innan þéttbýlis.

Geta slökkviliðsins er fundin þannig að notast er við bókina „Brunamálaskólinn – Slökkvistarf“ sem gefin er út af Húsnæðis- og mannvirkjastofnun. Þar kemur fram að „handlína“ afkasti 300 til 350 l/mín. Út frá því er þá gengið að það þurfi þrjá slökkviliðsmenn fyrir hverja 1000 lítra.

Niðurstöður áhættumatsins eru þær að slökkviliðið ræður við stærstu áhættur í sveitarfélaginu ef forsendur og aðstæður séu eins og best verði á kosið og brunavarnir bygginga eins og kröfur gera ráð fyrir að séu. Þær áhættur sem falla í flokk 4 í áhættumati gætu reynt verulega á þolmörk slökkviliðsins og yrði óskað eftir utanaðkomandi aðstoð komi til þess. Þær áhættur sem falla í flokk 5 í áhættumati falla utan getu slökkviliðs.

1.3 Slökkvi- og mengunarvarnaáætlanir

Slökkvi- og mengunaráætlanir eru til fyrir:

- Heilbrigðisstofnun Norðurlands á Siglufirði
- Ramma
- Skálarhlíð
- Genis
- Síldarminjasafnið
- Primex
- Grunnskóla Fjallabyggðar – Siglufirði
- Dvalarheimilið Hornbrekku
- Grunnskóla Fjallabyggðar – Ólafsfirði

Áætlanirnar eru geymdar rafrænt í hugbúnaðarkerfi slökkviliðsins. Unnið er að því að færa þær inn Brunagátt Húsnæðis- og mannvirkjastofnunar.

2 Þjónustustig

2.1 Lögbundin verkefni

Þjónustu slökkviliða er skipt upp í fimm meginþjónustuflokkar:

1. Vatnsöflun
2. Slökkvistarf utanhúss, innanhúss og reykköfun
3. Viðbrögð við mengunar – og eiturefnaslysum, eiturefnaköfun
4. Björgun á fastklemmdu fólki úr mannvirkjum og farartækjum
5. Eldvarnareftirlit og forvarnir

Slökkvilið Fjallabyggðar sinnir öllum þjónustuflokkunum.

Mikill meirihluti slökkviliðsmanna í Slökkviliði Fjallabyggðar hafa góða haldbæra reynslu og þekkingu á slökkvistörfum jafnt utan- sem innanhúss. Þekking á björgun fastklemmdra sem og fyrstu viðbrögðum í eiturefna- og mengunaráhöppum.

Ellefu slökkviliðsmenn hafa hlotið löggildingu og nítján hafa lokið grunnnámi til löggildingar slökkviliðsmanna hjá Brunamálaskólanum. Aðrir slökkviliðsmenn hafa sótt námskeið á vegum skólans og þá er nýliðun liðsins á áætlun.



Auka þarf menntun og frekari hæfni slökkviliðsmanna og þá þarf að skoða með hvaða hætti er hægt að fjölga þeim sem hafa aukin ökuréttindi (C).

Allir slökkviliðsmenn innan liðsins hafa þekkingu og hæfni til að sinna þeim þjónustupáttum sem slökkviliðið sinnir

Vatnsöflun og slökkvistarfar utanhúss.

Slökkvilið Fjallabyggðar sinnir slökkvistarfi utanhúss. Slökkviliðsmenn hafa menntun, þjálfun og reynslu í vatnsöflun og slökkvistarfi utanhúss. Þjálfun skal vera í samræmi við 19. gr. laga nr. 75/2000. Það er 20 klukkustundir að lágmarki á ári.

Slökkvistarfar innanhúss og reykköfun.

Slökkvilið Fjallabyggðar sinnir slökkvistarfi innanhúss og reykköfun. Ljúka þarf menntun nýrra slökkviliðsmanna til að fá þá löggilda sem reykkafara. Þjálfun þeirra skal vera í samræmi við 19 gr. laga nr. 75/2000, það er að lágmarki 25 klst. á ári ásamt því að uppfylla skilyrði reglugerðar um reykköfun og reykköfunarbúnað nr. 1088/2013.

Viðbrögð við mengunar- og eiturefnaslysum og eiturefnaköfun.

Slökkviliðið sinnir útköllum tengdum mengunar- og efnaslysum og hafa nokkrir innan liðsins lokið menntun frá Brunamálaskólanum til að bregðast við slíkum atvikum. Slökkvilið Fjallabyggðar hýsir sameiginlega kerru slökkviliða í Eyjafirði með mengunarvarnabúnaði fyrir fyrstu aðgerðir. Búnaðurinn samanstendur af tveimur eiturefnagöllum, skoltjaldi og uppsogsbúnaði. Sá búnaður er hugsaður til fyrstu viðbragða í minniháttar óhöppum svo sem olíu- og ammoníakleka. Samstarf er á milli slökkviliðanna á svæðinu en ljóst er að ef umfang mengunar- og/eða eiturefnaslyss í sveitarfélaginu er umfram getu þessa búnaðar verður kallað eftir frekari aðstoð í gegnum Neyðarlínu eða aðgerðarstjórn almannavarna og þá horft til aukins búnaðar og mannafla frá Slökkviliði Akureyrar.

Þjörgun fólks með klippum, glenum og öðrum útbúnaði, m.a. úr bíflökum.

Slökkvilið Fjallabyggðar sinnir þjörgun fólks úr fastklemmdri aðstöðu. Á Siglufirði og á Ólafsfirði eru til staðar þjörgunartæki til að losa fastklemmt fólk meðal annars úr bíflökum. Einnig eru slíkur búnaður hjá nágrennasveitarfélögum og til þeirra leitað sé þörf á því. Samtarfssamningur er um gagnkvæma aðstoð í stærri v. Sjá fylgiskjal 1.1 og 1.2.

Eldvarnareftirlit

Slökkviliðið sinnir eldvarnareftirliti skv. lögum. Þar segir; „Eldvarnareftirlit skal vera í samræmi við lög nr. 75/2000. svo og reglugerð um eldvarnareftirlit sveitarfélaga með atvinnuhúsnæði sem tekið hefur verið í notkun, frá 7. apríl 1994.“ Eldvarnareftirlitsmenn liðsins hafa lokið námi frá Brunamálaskóla HMS, það er Eldvarnareftirlit I, Eldvarnareftirlit II og Eldvarnareftirlit III.

Tveir slökkviliðsmenn innan liðsins hafa lokið námi eldvarnareftirlits.

2.2 Önnur þjónusta

Sjúkraflutningar:

Heilbrigðisstofnun Norðurlands sér um sjúkraflutninga á svæðinu.

Dæluvinna:

Slökkviliðið sinnir þjónustu við íbúa sveitarfélagsins ef á þarf að halda svo sem vegna hreinsunar vegna vatnsleka, dælingu úr skipum samkvæmt beiðni og svo framvegis.

Slökkvitækjapjónusta:

Slökkvilið Fjallabyggðar sinnir slökkvitækjapjónustu og er með starfsleyfi frá Húsnæðis- og mannvirkjastofnun.

Öryggisvöktun:

Öryggisvöktun er framkvæmd í undantekningartilfellum vegna tækifærisleyfa vegna skemmtana í húsum sem ekki hafa tilskilin leyfi og vegna ýmissa annarra tilvika samkvæmt beiðni og/eða fyrirskipun slökkviliðsstjóra.



Þjónusta við önnur brunavarnarsvæði:

Í gildi er samstarfssamningur á milli slökkviliða í Eyjafirði og Skagafirði. Fylgiskjal 1.1 og 1.2

Slökkvistörf í skipum:

Slökkviliðið sinnir slökkvistarfi í skipum og á hafnarsvæði. Að auki sinnir slökkviliðið viðbragði vegna mengunar á starfssvæði hafnarinnar á landi. Samningur er í gildi á milli Slökkviliðs Fjallabyggðar og Fjallabyggðarhafna vegna viðbragða vegna mengunaróhappa og/eða -slysa. Fylgiskjal 1.3

Koma skemmtiferðaskipa hefur aukist síðustu ár. Um borð í skipunum eru fullkomin slökkvikerfi ásamt vel útbúnu viðbragðsteymi til slökkvistarfa. Skipsáhafnir eru með tíðar viðbragðsæfingar og því geta og þekking þeirra mikil til að bregðast við áhættu um borð. Slökkvilið Fjallabyggðar sinnir aðstoð vegna óhappa um borð óski viðkomandi skipstjóri eftir því.

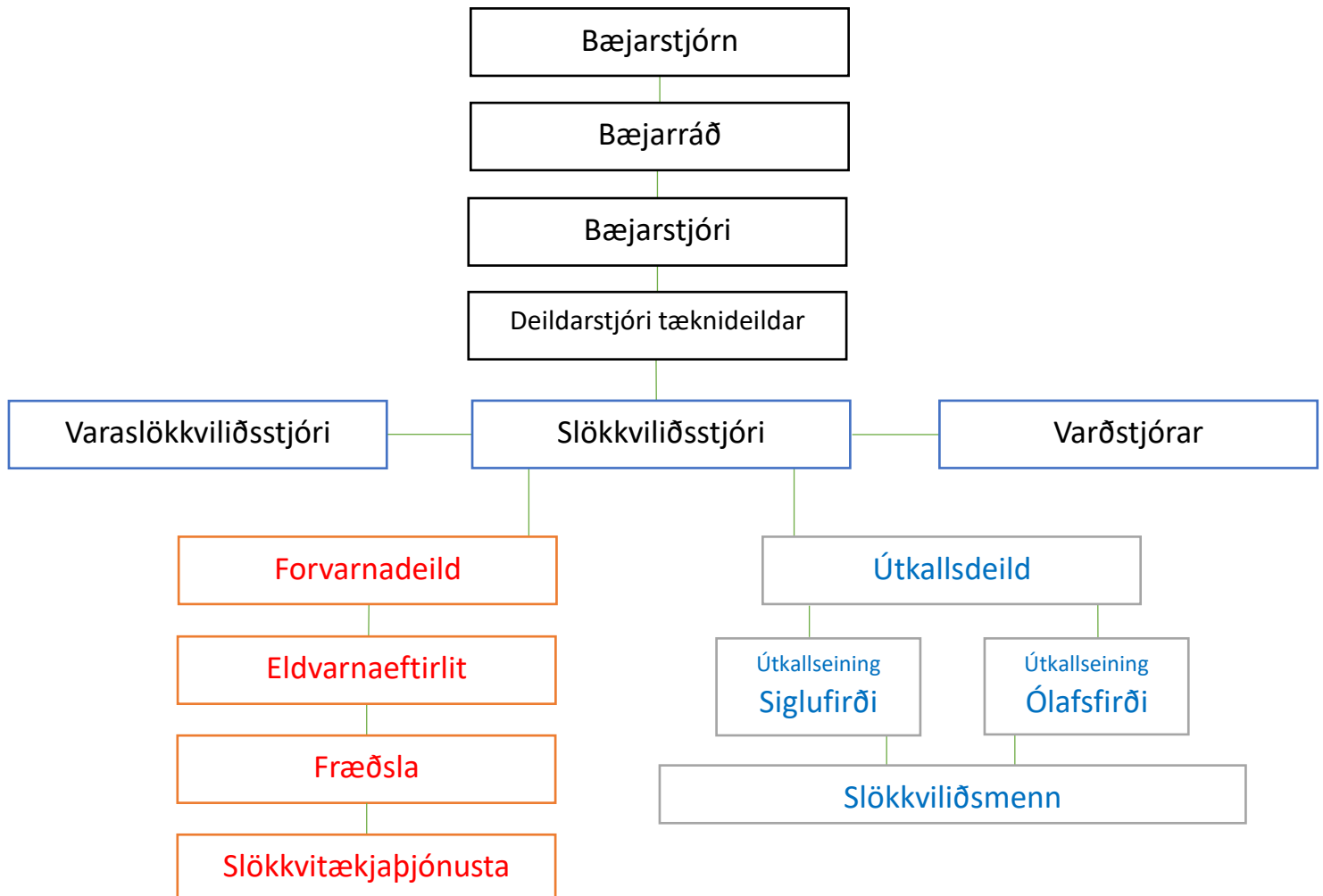
Upphreinsun:

Slökkvilið sinnir upphreinsun á vegum og vegsvæðum fyrir Vegagerðina í kjölfar umferðaróhappa þegar ekki er um að ræða mengunaróhapp eins og það er skilgreint í 3 gr. laga um brunavarnir nr. 75/2000. Fylgiskjal 1.4

3 Skipulag slökkviliðs

3.1 Skipulag

Skipurit fyrir Slökkvilið Fjallabyggðar er samkvæmt mynd hér að neðan. Ríkt upplýsingaflæði er á milli allra starfsmanna og boðleiðir skýrar.





Slökkviliðsstjóri heyrir undir deildarstjóra tæknideildar. Með því fyrirkomulagi er skjót leið til ákvarðanatöku er varða fjárhagslegar skuldbindingar liðsins. Undir slökkviliðsstjóra er útkallssvið, forvarnarsvið og slökkvitækjapjónusta. Slökkviliðsstjóri sinnir einnig eldvarnareftirliti og hefur lokið eldvarnareftirlitsnámi frá Húsnæðis- og mannvirkjastofnum.

Varaslökkviliðsstjóri og varðstjórar eru staðgenglar slökkviliðsstjóra í fjarveru hans.

Miðað er við að 26 almennir slökkviliðsmenn heyri undir útkallssvið auk tveggja varðstjóra, varaslökkviliðsstjóra og slökkviliðsstjóra. Samtals 30 manns sem er lágmarks fjöldi slökkviliðsmanna fyrir slökkviliðið. Slökkvilið Fjallabyggðar flokkast undir slökkvilið þar sem íbúar eru undir 5.000 íbúum á starfssvæði slökkviliðs; „Slökkvilið er mannað af slökkviliðsmönnum í hlutastarfi sem ekki hafa fasta viðveru á slökkvistöð en eru skyldugir til að mæta í útköll eftir föstu skipulagi.“ ([Sjá 15. gr reglugerðar 747/2018.](#))

Slökkviliðsstjóri í Fjallabyggð er í 100% stöðugildi og varaslökkviliðsstjóri er í 30% stöðugildi. Samstarf er á milli lögreglu, björgunarsveita og slökkviliða í nágrenni. Slökkvilið Fjallabyggðar er hluti af almannavarnakerfinu og sinnir þar verkefnum er snúa meðal annars að bruna- og mengunarvörnum. Björgunarsveitin Strákar á Siglufirði og Björgunarsveitin Tindur á Ólafsfirði hafa um 35 menn á útkallslista sem geta mætt með stuttum fyrirvara.

Slökkviliðsstjóri annast rekstur slökkviliðsins á grundvelli laga og reglugerða. Hann ber ábyrgð á daglegri yfirstjórn en í forföllum hans ber varaslökkviliðsstjóri þá ábyrgð, en skipar aðra staðgengla sína. Slökkviliðsstjóri og varaslökkviliðsstjóri skipa bakvöktum jafnt yfir árið. Varðstjórar leysa þá af í forföllum.

Slökkviliðsstjóri:

- Stjórnar starfsemi slökkviliðsins, samræmir og tryggir að öll svið slökkviliðsins vinni sem traust heild að þeim markmiðum sem því eru sett.
- Sér um áætlanagerð og fjárhagslegan rekstur slökkviliðsins og að tryggja að heildarstarfsemin sé innan ramma fjárhagsáætlunar.
- Sér um gerð brunavarnaáætlunar
- Stuðlar að góðri þjónustu gagnvart almenningi og fylgir eftir þörfum og breytingum samfélagsins.
- Sér til þess að starfsemin sé vel kynnt.
- Stuðlar að góðu samstarfi við þá aðila sem tengjast starfseminni.
- Vinnur að því að búnaður liðsins, færni og menntun starfsmanna sé í samræmi við gildandi þjónustustig.
- Stuðlar að jákvæðum og framsæknum starfsanda sem hvetur einstaklinga til þess að ná settum markmiðum.
- Fagleg og rekstrarleg ábyrgð slökkviliðs er í höndum slökkviliðsstjóra.

3.2 Forvarnarstarf og eldvarnareftirlit

Fagleg og rekstrarleg ábyrgð forvarnardeildar er í höndum slökkviliðsstjóra. Framkvæmd eldvarnareftirlitsskoðana er í höndum slökkviliðsstjóra og ritar hann undir kröfur og úrbætur vegna eldvarna.

Sá sem sinnir eldvarnareftirliti skal hafa hlotið menntun á því sviði sem Eldvarnareftirlitsmaður I, II og III hjá Brunamálaskólanum eða sambærilega menntun. Sama á við um þann aðila sem er yfir eftirlitinu. Endurmenntun skal vera í samræmi við áætlanir Brunamálaskólans. Eldvarnareftirlitsmaður skal hafa fullgilda menntun í samræmi við reglugerð um Brunamálaskólann og réttindi og skyldur slökkviliðsmanna nr. 792/2001.

Samkvæmt reglugerð um eldvarnir og eldvarnareftirlit nr. 723/2017 skal að lágmarki einn eldvarnareftirlitsmaður í fullu starfi fyrir hverja 10.000 íbúa á starfssvæði slökkviliðsins. Í Fjallabyggð voru 1966 íbúar skráðir með lögheimili 1. janúar 2022. Ef íbúar eru færri skal lágmarksstarfshlutfall eldvarnareftirlits vera í réttu hlutfalli við íbúafjölda. Meta þarf hvort aðstæður og áhættur í sveitarfélaginu krefjist aukins fjölda eldvarnareftirlitsmanna. Fjöldi eldvarnareftirlitsmanna þarf jafnframt að taka mið af þeim áhættum sem eru í sveitarfélaginu.

Listi yfir skoðunarskylda staði má sjá í fylgiskjöllum 2.1 og 2.2



Starfsemin er tvíþætt:

- Eldvarnareftirlit og skoðanir
- Upplýsingamiðlun og fræðsla

Helstu verkefni forvarna eru:

- Ráðgjöf til hönnuða
- Skoðun teikninga bygginganefndar/byggingarfulltrúa
- Úttekt á skoðunarskyldum stöðum skv. reglugerð um eldvarnir og eldvarnareftirlit. Nr. 723/2017
- Umsögn vegna veitinga- og gististaða
- Sérstakt eftirlit með mannmörgum stöðum, t.d. veitinga- og samkomuhúsum
- Fræðsla fyrir almenning um eldvarnir
- Fræðsla í skólum um eldvarnir

Slökkviliðsstjóri er eldvarnareftirlitsmaður og hefur lokið námskeiðum I, II, III fyrir eldvarnareftirlitsmenn hjá Húsnæðis- og mannvirkjastofnum. Einn slökkviliðsmaður hefur að auki lokið sömu menntun. Slökkviliðsstjóri hefur lokið námi fyrir slökkviliðsstjóra, stjórnendanámi og þjálfunarstjóranámi. Þá hefur hann einnig sótt endurmenntun í sömu fögum.

Eldvarnareftirlit er haft með mannvirkjum, lóðum og starfsemi þar sem eldhætta getur skapast og ógnað lífi, heilsu, umhverfi og eignum. Skilgreining á tíðni skoðana má sjá hér að neðan.

Mannvirki, lóðir eða starfsemi eru skoðunarskyld af hálfu eldvarnareftirlits slökkviliðs eða eftir atvikum háð eigin eftirliti eiganda:

a. Einu sinni á ári

- Þar sem margir starfa, koma saman, fara um eða dveljast og/eða þar sem hætta er á stórfelldu manntjóni í eldsvoða.
- Þar sem af fyrirhugaðri starfsemi stafar sérstök eldhætta, þar sem hætta er á stórfelldu eignatjóni í eldsvoða eða þar sem eldsvoði getur haft alvarlegar samfélagslegar afleiðingar.
- Allar byggingar í notkunarflokki 4, 5, og 6 samkvæmt ákvæðum byggingareglugerðar.

b. Fjórtíu hvert ár

- Mikilvægar menningarsögulegar byggingar og mannvirki.
- Annað atvinnuhúsnæði og opinberar byggingar sem slökkviliðsstjóri telur nauðsynlegt að sæti reglubundnu eldvarnareftirliti.

Samkvæmt upplýsingum frá Creditinfo á árinu 2021 eru 436 lögaðilar skráðir með kennitölu í Fjallabyggð. Ekki er þó öruggt að starfsemi sé í gangi hjá þeim öllum. Starfsemi annarra er fjölbreytt. Allt frá húsfélögum og minni rekstri og upp í umfangsmikla starfsemi. Í miðlægum grunni eldvarnareftirlits, Brunaverði, eru skráðar 282 byggingar sem atvinnuhúsnæði. eru þá ekki taldir með matshlutar í hverri byggingu fyrir sig.

Skoðunarskyldir staðir vegna eldvarnareftirlits í Fjallabyggð eru að minnsta kosti 85 á ári auk umsagna og úttekta. Að meðaltali getur hver eldvarnarskoðun tekið einn dag með öllu.

Eldvarnareftirlit er í dag unnið út frá hugbúnaðarkerfi Slökkviliðs höfuðborgarsvæðisins sem nefnist „Brunavörður“. Farið er í skoðanir og athugasemdir og ábendingar færðar í spjaldtölvu og myndir teknar. Skýrslan er svo send rafrænt í gegnum hugbúnaðinn þar sem hún er unnin að fullu og send forráðamanni og/eða eiganda byggingar. Allar hreyfingar varðandi húsnæði og skýrslu eru geymdar í gagnagrunni hugbúnaðarins.



3.3 Útkallsstarf

Fagleg og rekstrarleg ábyrgð á útkallsdeild er í höndum slökkviliðsstjóra. Krafa er að slökkviliðsstjóri hafi starfsréttindi samkvæmt 15. og 17. gr. laga um brunavarnir nr. 75/2000. Varaslökkviliðsstjóri ber faglega ábyrgð gagnvart slökkviliðsstjóra. Þeir auk varðstjóra stýra aðgerðum á vettvangi.

Helstu verkefni eru að samhæfa búnað, mennta og þjálfar starfsmenn þannig að þessir þættir samræmist þörfum liðsins sem og lögum, reglugerðum og leiðbeiningum um brunavarnir hverju sinni í samræmi við þjónustustig sveitarfélagsins. Mat er lagt á einstaka þætti starfseminnar og tillögur um þróun og úrbætur unnar út frá þeim. Tillögur að úrbótum eru lagðar fyrir bæjarstjóra, síðan fyrir bæjarráð og bæjarstjórn með tilliti til fjárhagsáætlana og til samþykktar.

Helstu verkefni eru:

- slökkvi- og björgunarstarf
- viðbrögð við umhverfisslysum
- björgun á fastklemmdu fólki í ökutækjum
- mengunarslys og óhöpp
- slökkvistarf í skipum
- þjálfun og æfingar starfsmanna
- dagleg umhirða húsnæðis, bifreiða og búnaðar
- almannavarnir
- viðhald og prófanir á fjarskiptabúnaði

Heildarfjöldi slökkviliðsmanna er 32 að meðtöldum slökkviliðsstjóra, varaslökkviliðsstjóra og tveimur varðstjórum. Slökkviliðsmenn fá þjálfun í að leysa þau verkefni sem upp koma. Þannig eiga menn að geta gengið í hvaða störf sem upp koma. Ekki hafa þó allir slökkviliðsmenn aukin ökuréttindi (C) eða vinnuvélaréttindi (D) og aðrir eru ekki færir um að stunda reykköfun. Unnið er að því að efla menntunarstig slökkviliðsmanna til þess að ná því markmiði sem hér er tilgreint að neðan. Er það hluti af framkvæmdaáætlun slökkviliðsins.

Slökkviliðið sinnir vatnsöflun, slökkvistarfi utan- og innanhús ásamt reykköfun og minni háttar mengunaróhappi eða -slysi svo sem olíuleka. Samstarfssamningur er við nágrennaslökkviliðin um gagnkvæma aðstoð.

- Í samræmi við gildandi þjónustustig verða a.m.k. 75% slökkviliðsmanna að vera með reykköfunarréttindi.
- Í samræmi við gildandi þjónustustig verða a.m.k. 50% slökkviliðsmanna að vera þjálfaðir til að vinna klippuvinnu.
- Í samræmi við gildandi þjónustustig verða a.m.k. 85% slökkviliðsmanna að hafa lokið grunnnámi hlutastarfandi slökkviliðsmanna.
- Í samræmi við gildandi þjónustustig verða a.m.k. 60% slökkviliðsmanna að vera þjálfaðir til starfa vegna mengunarslysa.
- Í samræmi við gildandi þjónustustig verða a.m.k. 75% slökkviliðsmanna að vera þjálfaðir til starfa vegna bruna í skipi.
- Í samræmi við gildandi þjónustustig verða a.m.k. 75% slökkviliðsmanna að vera þjálfaðir til starfa vegna bruna í jarðgöngum.

Allir slökkviliðsmenn fá þjálfun í að leysa sérhvert verkefni sem kemur inn á borð slökkviliðsins í samræmi við menntun, þjálfun og skilgreind þjónustustig samkvæmt 11. gr. reglugerðar Brunamálaskólans og réttindi og skyldur slökkviliðsmanna nr. 792/2001 en þar segir meðal annars;

„Skulu slökkviliðsmenn í hlutastarfi hljóta menntun í samræmi við það þjónustustig sem slökkviliðið veitir samkvæmt brunavarnaráætlun viðkomandi sveitarfélags“.



Þannig eiga menn að geta gengið í þau störf sem upp koma í samræmi við menntun, þjálfun og þjónustustig. Æfingar eru haldnar einu sinni í mánuði. Að jafnaði fyrsta þriðjudag hvers mánaðar. Æfingar eru því að minnsta kosti níu á hverju ári fyrir utan námskeið og fleira. Æfingar eru settar upp þannig að Slökkvilið Fjallabyggðar geti uppfyllt framsett þjónustustig. Jafnframt eiga æfingar að uppfylla þær kröfur sem settar eru fram til reglulegra æfinga.

Slökkvilið Fjallabyggðar sendir slökkviliðsmenn árlega í læknisskoðun og þolpróf samkvæmt leiðbeiningum Húsnæðis- og mannvirkjastofnunar.

Slökkviliðið mun sinna menntun og símenntun starfsmanna í samræmi við kröfur Brunamálaskóla Húsnæðis- og mannvirkjastofnunar.

3.4 Önnur verkefni

Slökkviliðið sinnir aðstoð við önnur umdæmi samkvæmt beiðni viðkomandi slökkviliðsstjóra og/eða lögreglu. Slökkviliðið getur einnig óskað eftir aðstoð frá öðrum slökkviliðum samkvæmt samstarfsamningi milli. Sjá fylgiskjal 1.1 og 1.2.

Það er ávallt mat slökkviliðsstjóra hversu rík aðstoðin er enda kveða skyldur hans á um að rýra ekki eigin viðbragðsgetu.

Þá sinnir Slökkvilið Fjallabyggðar viðbragði vegna brunaviðvörðunarkerfis og mannaferðum í og við varðskip Landhelgisgæslu Íslands þegar skipin eru í höfn á Siglufirði. Verkefnið er hluti af samningi Fjallabyggðar og Landhelgisgæslu Íslands og unnið eftir verkferlum Landhelgisgæslunnar.

3.5 Viðvaranir, upplýsingagjöf og viðbragð

Slökkviliðið notast við Tetra farskiptakerfi Neyðarlínunnar og á þannig samskipti sín á milli og við aðra viðbragðsaðila.

Tíu lausar Tetra-talstöðvar eru hjá liðinu og einnig eru fastar stöðvar í fimm af átta bílum liðsins. Þá er ein stöð á slökkvistöðinni á Siglufirði.

Samskipti við reykkafera eru á lokaðri VHF rás í dag. Mikilvægt er færa fjarSKIPTI í reykköfun yfir í Tetra.

Ekki er notast við sérstakt leiðarkerfi á leið í útköll heldur eru slökkviliðsmenn staðkunnugir og rata um vegi og götur sveitarfélagsins. Þéttbýliskort með brunahönum er í öllum slökkviliðsbílum auk landakorts af starfssvæði Fjallabyggðar.

Yfirlit yfir starfssvæði Slökkviliðs Fjallabyggðar má finna í fylgiskjali 3.1

Upplýsingagjöf til almennings vegna viðvarana er með mismunandi hætti og fer eftir eðli atburðar, hættu eða vá. Slökkvilið gæti sent út viðvaranir vegna atburða svo sem:

- loftmengun vegna stórbruna
- snjóflóðahættu eða -flóða
- aurskriðuhættu eða -flóða
- slysa
- jarðskjálfta
- veðuraðstæðna
- gróðurbrunahættu
- Ofanflóðahættu
- Vatnsflóða
- Önnur náttúruvá eða hætta

Sé um meiriháttar atburð að ræða fer upplýsingamiðlun í gegnum Almannavarnanefnd Eyjafjarðar, Almannavarnadeild ríkislögreglustjóra og/eða Lögreglustjórann á Norðurlandi eystra.

Í þéttbýli er hægt er að keyra um með hljóðmerki/kallkerfi og láta almenning vita af yfirvofandi hættu. Auk þess er hægt að senda SMS skilaboð í alla farsíma á viðkomandi hættusvæði. Þá er fjölmiðlum gert viðvart, bæði staðbundnum og landsfjölmiðlum. Einnig eru tilkynningar birtar á samfélagsmiðlum slökkviliðs, almannavarna, lögreglu, annarra viðbragðsaðila og sveitarfélags þegar svo ber við.

3.6 Útkallstími

Viðbragðstími Slökkviliðs Fjallabyggðar flokkast undir útkallsvæði 2 í þéttbýlinu og útkallsvæði 3-4 utan þess. Gerðar verða auknar kröfur um brunavarnir, einkabrunavarnir og eldvarnareftirlit vegna útkallstímans. Ástæða þess að slökkviliðið falli undir þessa skilgreiningu er vegna hlutastarfs slökkviliðsmanna sem eru á öðrum stað en slökkvistöð þegar útkall ber að.

Skilgreining útkallssvæðis má finna í [reglugerð um starfsemi slökkviliða nr. 747/2018](#).

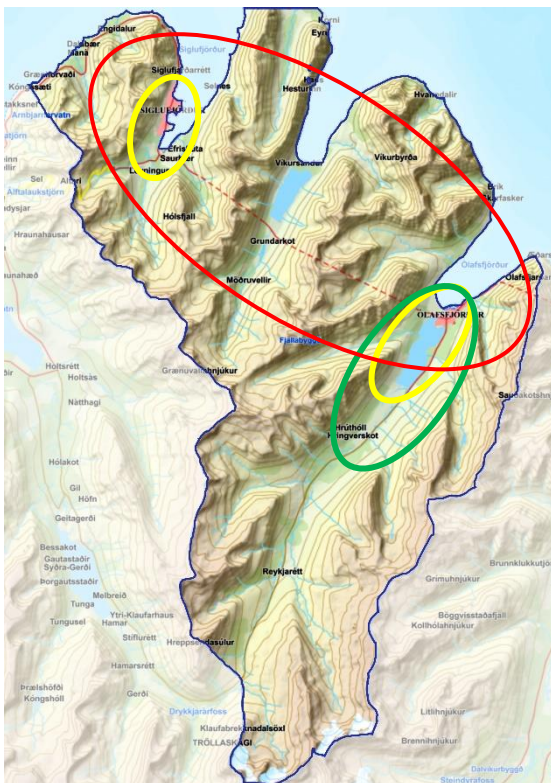
Útkallssvæði 1: Svæði þar sem minnst ein útkallseining fyrir slökkvistarf innanhúss er komin á vettvang og vinna hafin innan 10 mín frá útkalli.

Útkallssvæði 2: Svæði þar sem minnst ein útkallseining fyrir slökkvistarf innanhúss er komin á vettvang og vinna hafin innan 15 mín frá útkalli.

Útkallssvæði 3: Svæði þar sem minnst ein útkallseining fyrir slökkvistarf innanhúss, er komin á vettvang og vinna hafin innan 20 mín frá útkalli.

Útkallssvæði 4: Svæði þar sem minnst ein útkallseining fyrir slökkvistarf innanhúss er komin á vettvang eftir meira en 20 mín frá útkalli.

Útkallssvæði og útkalltími hjá Slökkviliði Fjallabyggðar:



Gulur hringur útkallssvæði 2: Svæði þar sem minnst ein útkallseining fyrir slökkvistarf innanhúss er komin á vettvang og vinna hafin innan 15 mín frá útkalli.

Grænn hringur útkallssvæði 3: Svæði þar sem minnst ein útkallseining fyrir slökkvistarf innanhúss, er komin á vettvang og vinna hafin innan 20 mín frá útkalli.

Rauður hringur útkallssvæði 4: Svæði þar sem minnst ein útkallseining fyrir slökkvistarf innanhúss er komin á vettvang eftir meira en 20 mín frá útkalli.

Útkallssvæði og útkallstíma má sjá nánar í fylgisjالي 3.1

5 Húsnæði og tækjabúnaður

Afskriftarreglur og fjármagnsstefna er í samræmi við reglur og samþykktir sveitarfélagsins í Fjallabyggð. Búnað þarf að afskrifa í samræmi við reglur og leiðbeiningar framleiðanda og eftir leiðbeiningum Húsnæðis- og mannvirkjastofnunar nr. 6.065.

Á árinu 2022 fékk Slökkvilið Fjallabyggðar körfubíl til geymslu og notkunar frá Slökkviliði Akureyrar. Kemur hann í stað eldri körfubíls sem hefur verið lagt. Körfubíllinn sem um ræðir er í góðu ástandi, hefur verið vel við haldið og endurnýjaður að hluta. Sveitarfélagið þarf að setja í fjárhagsáætlun kaup á bifreiðinni. Þá er einnig brýnt að huga þarf að endurnýjun beggja tankbíla slökkviliðsins sökum aldurs og ástands.

Lágmarksbúnaður slökkviliðsins skal aldrei vera minni en lágmarksbúnaður skv. leiðbeiningum Húsnæðis- og mannvirkjastofnunar nr. 6.065.

Búnaðarlisti er árlega sendur til Húsnæðis- og mannvirkjastofnunar. Búnaðarlisti hjá slökkviliðinu er uppfærður reglulega.

Áætlaður rekstrarkostnaður Slökkviliðs Fjallabyggðar á árinu 2022 er 48 milljónir. Ljóst er að ráðast þarf í kaup á mikilvægum búnaði, tækjum, hlífðarfatnaði og fleiru. Í sumum tilfellum er brýn nauðsyn til endurnýjunar. Mennta þarf og þjálfsla slökkviliðsmenn til þess að slökkviliðið standist þær kröfur sem settar eru.

Ráðast þarf í breytingar á slökkvistöðinni á Siglufirði í takt við breytingar á starfsemi og þjónustu liðsins.

Ráðast þarf í verulegar framkvæmdir á slökkvistöðinni á Ólafsfirði til þess að húsnæðið standist kröfur um starfsemi slökkviliða og vegna heilbrigðis- og hollustuhátta.

Hér er ekki um tæmandi lista að ræða heldur upptalningu sem gefur yfirsýn yfir núverandi ástand.

4.1 Húsnæði



Slökkvistöð Slökkviliðs Fjallabyggðar á Siglufirði.

Slökkvistöð Slökkviliðs Fjallabyggðar á Siglufirði er að Snorrögötu 8. Húsnæðið er um 288,4 m² og skiptist upp í bíla og búnaðarsal, skrifstofu, eldhús, búningaöstöðu, kennslusal og geymslur. Húsnæðið var byggt árið 1990. Er



Ímtrésbygging með góðum innkeyrsluhurðum og hentar núverandi starfsemi vel. Bæta þarf geymsluaðstöðu fyrir búnað sem í dag er geymdur á gólfi. Loft og rafmangstengi eru fyrir slökkvibíla.

Búningaaðstaða fyrir hlífðarfatnað slökkviliðsmanna er í hliðarrými við bílasal. Hleðsluaðstaða fyrir fjarskiptatæki. Búningsaðstaða er með einni sturtu sem komin er viðhaldspörf á.

Opið rými á slökkvistöð getur nýst sem stjórnstöð í aðgerðum. Þar er upplýsingatafla með yfirliti yfir slökkviliðsmenn, bílafloata, þéttbýlis- og rýmingarkort af Ólafsfirði og Siglufirði. Þar er einnig að finna helstu viðbragðsáætlanir og upplýsingar sem gagnast í aðgerðum. Þar er föst Tetra-talstöð, sími og fleiri upplýsingar er tilheyra. Neyðarlínan hefur upplýsingar um alla slökkviliðsmenn og einnig sér hún um að kalla út slökkviliðið með SMS skilaboðum og símhringingum.



Slökkvistöð Slökkviliðs Fjallabyggðar á Ólafsfirði.

Slökkvistöð Slökkviliðs Fjallabyggðar á Ólafsfirði er að Strandgötu 20. Húsnæðið er um 450,0 m². Húsnæðið er á tveimur hæðum og skiptist upp í bíla- og búnaðarsal og geymslusvæði á neðri hæð og skrifstofu, eldhús, setustofu og sal/geymslurými á eftir hæð. Húsnæðið var byggt árið 1951. Er steinhús með innkeyrsluhurðum og hentar núverandi starfsemi að því gefnu að framkvæmdir við húsið klárast í samræmi við reglugerð um starfsemi slökkviliða og leiðbeiningar Húsnæðis- og mannvirkjastofnunar um húsnæði og fyrirkomulag slökkvistöðva og útstöðva. Mjög brýnt eru að endurnýja tvær af þremur innkeyrsluhurðum slökkvistöðvarinnar en þær há orðið viðbragði. Bæta þarf geymsluaðstöðu fyrir búnað sem í dag er geymdur á gólfi. Loft- og rafmagnstengi eru fyrir slökkvibíla. Búningaaðstaða fyrir hlífðarfatnað slökkviliðsmanna aftan við bílasal. Hleðsluaðstaða fyrir fjarskiptatæki. Ekki er sturtuaðstaða á slökkvistöðinni.

4.2 Búnaður

Slökkvilið Fjallabyggðar uppfyllir lágmarkskröfur samkvæmt [leiðbeiningum um búnað afskriftir og úreldingu búnaðar](#) sem gefnar eru út af Húsnæðis- og mannvirkjastofnun. Árlega er búnaðarlisti sendur til Húsnæðis og mannvirkjastofnunar.

Búnaður liðsins samanstendur til að mynda af hlífðarfatnaði, reykköfunartækjum og persónulegum öryggisbúnaði sem er viðhaldið og endurnýjaður í samræmi við ástand, kröfur og uppfyllir þannig öllum stundum ítrustu kröfur.



Lausar dælur, slöngur, stútar og tengistykki er búnaður sem einnig er viðhaldið með reglulegum hætti og við hann bætt í takt við ástand, auknar kröfur og tækni.

Björgunarbúnaður til að bjarga fastklemmdu fólki er ávallt viðhaldið í besta ásigkomulagi þannig að hann uppfylli þarfir. Viðhald og endurnýjun fer eftir þörfum, aldri og ástandi þessa búnaðar og kröfum framleiðanda.

Öryggislinur og líflínur eru skoðaðar eftir hvert verkefni fyrir sig og allur laskaður búnaður tekinn strax úr notkun og endurnýjaður. Stigar, tröppur og handverkfæri skal endurnýja og viðhalda reglulega.

Allur aukaljósabúnaður kastarar, vasaljós og leitarljós eru endurnýjuð reglulega og leitast við að vera ávallt með nýjasta búnaðinn sem eyðir minna rafmagni og nýtir rafhlöður betur.

Endurnýja þarf fjarskiptabúnað slökkviliðsins. Tryggja að allir stjórnendur eininga séu með talstöð. Talstöð skal vera í öllum slökkvibílum. Tetra-fjarskiptastöðvar liðsins eru ekki dulkóðaðar en með endurnýjun þarf að kaupa slíkar stöðvar til þess að tryggja örugg fjarskipti.

Áríðandi er að endurnýja allan hlífðarfatnað slökkviliðsmanna. Hjálmar og stór hluti eldgalla eru komnir langt yfir endingartíma samkvæmt framleiðanda, reglugerðar og [leiðbeiningum Húsnæðis- og mannvirkjastofnunar nr. 6.088.](#)

Slökkviliðið hefur í dag yfir að ráða tveimur hitamyndavélum sem gjörbreyta vinnu slökkviliðsmanna á brunavettvangi.

Ráðast þarf í að merkja ökutæki slökkviliðsins með battenburg-merkingum svo ökutækin séu sýnilegri við krefjandi aðstæður og fara þarf yfir forgangsaksturbúnað þeirra til samræmis við reglur og leiðbeiningar.

Viðbragðsbílar og -tæki Slökkviliðs Fjallabyggðar:



58-171 Tækja- og mannskapsbíll

Skráninganr.: AMH00

Mercedes Bens – árgæð 2009

Reykjöfunarbúnaður og annar laus slökkvi- og björgunarbúnaður

Ástand ágætt – Er mikið ekinn og nokkur viðhaldspörf.



58-131 Dælubifreið

Skráninganr.: LOY64

MAN TGM 18.330 – árgæð 2010

3.000l vatnstankur – 300l froðutankur

Dæla: 3000l á mín – Tvö slöngukefli fyrir háprýsting

Björgunarklippur og annar laus slökkvibúnaður

Ástand gott.



58-141 Tankbifreið

Skráninganr.: YL822

MAN 19-332 – árgæð 1991

10.000l vatnstankur – Dæluafköst 3.000l pr. mín.

Annar laus slökkvibúnaður.

Ástand viðunandi – Viðhaldspörf vegna aldurs og mikið ekinn.



58-271 Tækja- og mannskapsbifreið

Skráningarnr.: ONU63

VW Crafter – árgerð 2014 (Skráður 2017)

Reykköfunarbúnaður og annar laus slökkvi- og björgunarbúnaður.

Ástand gott og uppfyllir þarfir slökkviliðsins.



58-241 Tankbifreið

Skráningarnr.: HD407

MAN 26-321 – árgerð 1998

10.000l vatnstankur – 600l froðutankur

Dæluafköst 3.000l pr. mín.

Ástand viðunandi – Viðhaldsþörf vegna aldurs á bíl og dælu.



58-231 Dælubifreið

Skráningarnr.: LN415

Mercedes Bens 914 – árgerð 1994

1.800 l vatnstankur - Slöngukefli fyrir háþrýsting.

Björgunarklippur og annar laus slökkvibúnaður.

Ástand gott.



58-151 Körfubifreið

Skráningarnr.: IF146

MAN 26.291 - árgerð 1989

Krani 28 metrar

Vel viðhaldið og ástand gott



58-172 Bakvaktar- og þjónustubifreið

Skráningarnr.: GPS46

KIA Sorrento - árgerð 2014

Vel viðhaldið og ástand ágætt miðað við aldur



4.3 Annar búnaður

Lausar dætur:

Tvær bensín smádætur með börkum.....	Parfnast
Zigler dæla 1600 l/mín.....	endurnýjunar
Tohastu dæla 1200 l/mín.....	Ástand
Flotdæla 1200 l/mín.....	sæmilegt
	Parfnast úrbóta
	Ástand gott

Slöngur:

Stofnlangir 4".....	200m
Fæðislöngur 3".....	1000m
Fæðislöngur 2 ^{1/2} ".....	660m
Vinnuslöngur 2".....	260m
Vinnuslöngur 1 ^{1/2} ".....	500m

Stútar:

Monitor.....	6 stk.
B stútar.....	2 stk.
C stútar.....	13 stk.
Greinarstykki.....	9 stk.
Safnstykki.....	4 stk.
Minimax vatnsveggur.....	1 stk.
Minni vatnsveggur.....	1 stk.

Björgunarbúnaður:

Lukas björgunartæki – Klippur, glennur og tjakkur.....	1 stk.
Lukas björgunartæki – Klippur.....	1 stk.
Bauer loftdætur fyrir reykköfunartæki (300 bar.).....	2 stk.
Rafstöðvar.....	3 stk.
Holmatro lyftipúðar ásamt stýribúnaði og fylgihlutum.....	2 stk.
Seek Thermal hitamyndavél.....	2 stk.

Reykköfunarbúnaður:

Fensy reykköfunartæki.....	22 stk.
Aukahylki.....	44 stk.
Hlífðarfatnaður (gallar, hjálmar, hanskar oþh.....	38 stk.
Loftdæla fyrir reykköfunarbúnað.....	2 stk.
Viðvörunarstjórnborð og bjöllur fyrir reykkafara.....	8 stk.

Reyklosunarbúnaður:

Yfirprýstingsblásarar 19000m ³ /klst.....	1 stk.
Reykblásari (Rafmagn).....	2 stk.

Stigar og froðuefni:

MAN körfubíll 28m.....	Í lagi
Lausir stigar og tröppur.....	10 stk.
Froða.....	1200l.

Fjarskiptabúnaður:

Tetrabílstöðvar.....	5 stk.
Tetrahandstöðvar.....	10 stk.



Tetrastöð á slökkvistöð.....	1 stk.
VHF fjarskiptabúnaður – Handstöðvar.....	8 stk.

Mengunarvarnabúnaður:

Eiturefnagallar (þarfnast endurnýjunar).....	2 stk.
Grunnbúnaður vegna minniháttar mengunaróhappa í keru.....	1 stk.
Mengunarvarnagirðing.....	150m.
Ísogsslöngur 20 cm.....	80m.
Ísogsslöngur 12 cm.....	42m.
Ísogsmottur 50x50.....	510 stk.
Ísogsefni (korn/mosi).....	250 kg.
Vökvi (Brútus/Olíuhreinsir).....	250 ltr.

Fjallabyggðarhafnir hafa einnig yfir að ráða mengunarvarnabúnaði sem miðast við mengunaróhapp við höfnina og hefur Slökkvilið Fjallabyggðar aðgang að þeim búnaði samkvæmt samningi þar um. Búnaður er að mestu hjá slökkviliði en einnig er búnaður á hafnarsvæði. (Sjá fylgiskjal 5.3)

4.4 Æfingasvæði

Slökkvilið Fjallabyggðar hefur ekki yfir að ráða eiginlegu æfingasvæði. Æfingar liðsins fara fram víða í sveitarfélaginu. Slökkviliðið hefur ekki aðstöðu til þess að stunda heita reykköfun.

5.5 Slökkvivatn

Í Fjallabyggð eru 68 brunahana. 34 á Siglufirði og 34 á Ólafsfirði. Vatnsveita Fjallabyggðar viðheldur og sér um brunahana bæjarins. Þrýstingur á kerfinu á Siglufirði er um 5 bar. Á Ólafsfirði hefur vatnsþrýstingur verið bættur og er 4,4 bar samkvæmt upplýsingum frá Þjónustumiðstöð Fjallabyggðar. 200 m³ birgðatankur er á vatnsveitukerfinu á Ólafsfirði og 500 m³ birgðatankur er á kerfinu á Siglufirði. Mjög auðvelt er að komast í sjó á hafnarsvæði bæði á Siglufirði og á Ólafsfirði. Í öllum slökkvibílum og á báðum slökkvistöðvum má sjá þéttbýliskort af báðum byggðarkjörnum þar sem staðsetning brunahana er merkt. Nokkuð auðvelt aðgengi er einnig að ám og vötnum á svæðinu en færð gæti spillt því aðgengi að vetrarlagi.

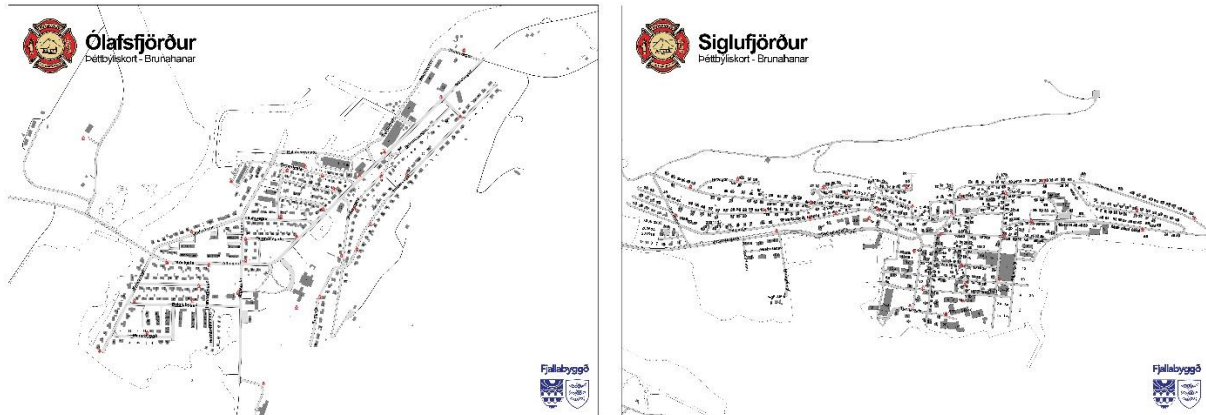
Slökkviliðsstjóri prófaði alla brunahana í sveitarfélaginu sumarið 2021 og sendi þjónustuaðila vatnsveitu ábendingar um þrjá brunahana sem þörfuðust viðgerða. Að öðru leiti voru aðrir í lagi. Prófanir eru einnig handahólfkenndar jafnt og þétt yfir árið í báðum þéttbýliskjörnum.

Viðhald og endurnýjun brunahana er í höndum Vatnsveitu Fjallabyggðar. Endurnýjun er framkvæmd í samráði við slökkviliðsstjóra. Vatnsveitan sér um að mæla afkastagetu þeirra og eru niðurstöður mælinga varðveittar hjá þar. Upplýsingum er miðlað til slökkviliðs og fær tilkynningar ef unnið er að viðgerðum í kerfinu. Nánari upplýsingar má finna hjá Fjallabyggð.

Tankbílar slökkviliðsins 58-141 og 58-241 eru með samtals 20.000 lítra á tanki. Þá eru 4.800 lítrar af vatni á dælubílum 58-131 og 58-231.



Staðsetning brunahana í þéttbýli í Fjallabyggð – Sjá nánar fylgiskjal 4.1 og 4.2



Yfirlit yfir brunahana.

5 Sérstakar bruna- eða mengunaráhættur

Meðfylgjandi er upptalning á helstu bruna- og mengunarhættum á svæði Slökkviliðs Fjallabyggðar. Aðstoð frá öðrum slökkviliðum og öðrum viðbragðsaðilum mun alltaf verða kölluð til vegna stærri atburða þar sem sýnt er að slökkvilið muni ekki ráða við atburðinn án aðstoðar. Ástæðan er að þegar slökkvi- eða björgunarstarf taki langan tíma er nauðsynlegt að geta hvílt slökkviliðsmenn við slökkvi- eða björgunarstörf sem taka meira en tvær til þrjár klukkustundir.

Í þessari brunavarnaáætlun er bent á fleiri fyrirtæki og stofnanir en áður sem hafa með starfsemi að gera sem getur aukið hættuna í sveitarfélaginu og nýtt áhættumat lagt fram. Þegar eru til slökkviáætlanir fyrir helstu staði. Unnið verður í því að fjölga og bæta slökkviáætlanir í samræmi við þessa brunavarnaáætlun og þeim komið fyrir í stjórnstöð á slökkvistöð sem og í slökkvibílum.

Slökkvibifreiðar slökkviliðsins hafa um 24.800l af vatni. Þéttbýliskort af staðsetningu brunahana á Siglufirði og Ólafsfirði má finna í öllum slökkvibílum.

Við stærri atburði þar sem slökkviliðsmenn eru boðaðir út má gera ráð fyrir að 23-27 slökkviliðsmenn mæti af 30 sem skráðir eru í liðið. Ástæðan er að sumir slökkviliðsmenn vinna öðru hverju fjarri þéttbýli.



5.1 Stærstu áhættur:

Stærstu áhættur:

- | | |
|---|------------------------------------|
| • Heilbrigðisstofnun Norðurlands á Siglufirði | Vegna starfsemi og fólksfjölda |
| • Rammi | Vegna ammóníaksleka og starfsfólks |
| • Skálarhlíð, dvalarheimili | Vegna starfsemi og fólksfjölda |
| • Genis | Vegna vítissóða og saltsýru |
| • Síldarminjasafnið | Vegna minja |
| • Primex | Vegna vítissóða og saltsýru |
| • Dvalarheimilið Hornbrekka | Vegna starfsemi og fólksfjölda |
| • Héðinsfjarðargöng | Vegna umferðar og brunaaálags |
| • Strákagöng | Vegna brunavarna og umferðar |
| • Múlagöng | Vegna brunavarna og umferðar |
| • Sigló hótél | Vegna starfsemi og fólksfjölda |
| • Grunnskóli Fjallabyggðar á Siglufirði | Vegna starfsemi og fólksfjölda |
| • Grunnskóli Fjallabyggðar á Ólafsfirði | Vegna starfsemi og fólksfjölda |
| • Menntaskólinn á Tröllaskaga | Vegna starfsemi og fólksfjölda |
| • Olís á Siglufirði | Vegna mengunarhættu |
| • Olís á Ólafsfirði | Vegna mengunarhættu |
| • Íþróttamiðstöðin á Ólafsfirði | Vegna starfsemi og fólksfjölda |

5.1.1 Jarðgöng í Fjallabyggð

Sveitarfélagið Fjallabyggð hefur þá sérstöðu umfram önnur sveitarfélög að hafa fjögur jarðgöng í sveitarfélaginu.

Í áhættumati hér að framan eru þau metin í flokki 5 og á það við um bestu aðstæður komi upp atvik í göngunum og ef uppbygging þeirra væri samkvæmt núgildandi lögum og reglugerðum. Brunavarnir taka til þess tíma þegar göngin voru byggð og hafa ekki verið uppfærð í takt við þá aukningu umferðar sem hefur verið um þau. Á þetta sérstaklega við um Múlagöng og Strákagöng. Eigandi mannvirkisins hefur ekki tryggt að nægt slökkvivatn sé til staðar komi upp eldur í Múlagöngum þar sem Slökkvilið Dalvíkur hefur ekki tankbíl til umræða þurfi að sækja á vástað frá Dalvík. Sama á við um Strákagöng. Tankbílar Slökkviliðs Fjallabyggðar eru komnir til ára sinna og uppfylla á engan hátt kröfur til björgunar- og slökkvistarfs í jarðgöngum. Vegagerðin, eigandi samgöngumannvirkjanna, hefur ekki viljað koma að endurnýjun tækja eða búnaðar.

Í 10 gr. reglugerðar um Brunavarnir í samgöngumannvirkjum nr. 614/2004 segir;

„10. gr.

Sérstakar ráðstafanir.

Slökkviliðsstjóri getur, að höfðu samráði við eiganda og sveitarstjórn, lagt svo fyrir að í samgöngumannvirkjum séu gerðar sérstakar ráðstafanir til brunavarna, t.d. með uppsetningu á sérhæfðum búnaði til viðvörunar- og slökkvistarfs og þjálfun tiltekinna starfsmanna í brunavörnum og slökkvistarfi. Slíkar ráðstafanir skulu koma fram í brunavarnaáætlun sveitarfélagsins. Eigandi samgöngumannvirkis greiðir kostnað af slíkum ráðstöfunum.“

Komi upp atvik eða eldur upp í jarðgöngum þarf að meta hvert tilvik fyrir sig sérstaklega hvort senda eigi mannskap inn í göngin sé hættu á að eldur verði laus eða sé laus.

Í ágúst 2021 var samþykkt ný reglugerð um öryggiskröfur fyrir jarðgöng. nr. 895/2021. Markmið hennar er að;

„...kveða á um ráðstafanir sem stuðla að öryggi vegfarenda í jarðgöngum með því að koma í veg fyrir hættuleg atvik sem kunna að stefna mannlífum, umhverfinu og gangamannvirkjum í hættu og með því að kveða á um viðeigandi ráðstafanir ef slys eiga sér stað.“



Í nýrri reglugerð er ekki tryggt að eigandi jarðganganna komi til með að uppfylla þær öryggiskröfur sem gerðar eru á jarðgöngum sem tilheyra samevrópskavegakerfinu. Jarðgöng í Fjallabyggð eru áratuga gömul og unnin eftir stöðlum og reglum sem þá voru í gildi með breytingum sem gerðar voru hjá eiganda samgöngumannvirkjanna.

Engar sértækar viðbragðsáætlanir eru til á vegnum almannavarna fyrir jarðgöng í Fjallabyggð komi upp alvarleg atvik. Samkvæmt upplýsingum frá Lögreglunni á Norðurlandi eystra yrði unnið eftir almennri hópslysaáætlun fyrir svæðið, komi upp slík atvik. Slökkviliðið sinnir slökkvistarfi og annarri aðstoð í öllum göngunum og er unnin samkvæmt viðbragðsáætlunum Vegagerðarinnar sem til eru. Áriðandi er að efla menntun og þekkingu slökkviliðsmanna vegna elds og atburða í jarðgöngum og auka þjálfun þeirra. Þá er brýnt að efla tækjabúnað slökkviliðsins í takt við auknar kröfur og aukna umferð og skal það gert í samráði við sveitarstjórn og eiganda samgöngumannvirkjanna eins og kveður á um í 10. gr. reglugerðar um brunavarnir í samgöngumannvirkjum.

Vegagerðin útbjó viðbragðsáætlun fyrir Múlagöng árið 2017. Viðbragðsáætlun fyrir Héðinsfjarðargöng er frá árinu 2011. Ekki er til viðbragðsáætlun fyrir Strákagöng.

Líkt og kemur fram í 10. gr. reglugerðar um brunavarnir í samgöngumannvirkjum nr. 614/2004 leggur slökkviliðsstjóri svo fyrir að gerðar séu ferkari og sérstakar ráðstafanir vegna Múlaganga, Héðinsfjarðaganga og Strákaganga. Á það við um endurnýjun tveggja slökkvibíla og búnaðar slökkviliðsins sem og vegna menntunar og þjálfunar slökkviliðsmanna vegna viðbragðs í jarðgöngum. Það er afar áriðandi að sú endurnýjun og uppbygging eigi sér stað sem allra fyrst.

5.1.2 Siglufjarðarflugvöllur

Siglufjarðarflugvöllur er skráður lendingarstaður. Flugbraut var endurbætt árið 2018. Leyfi Samgöngustofu til lendingar á flugvöllinum gildir til ársins 2024.

5.1.3 Meðferð opins elds

Óheimilt er að brenna sinu í umdæmi Slökkviliðs Fjallabyggðar.

Ekki má á almannaferi ganga með logandi blys, kveikja í bálköstum né halda skoteldasýningar nema með leyfi lögreglustjóra samkvæmt [lögreglusamþykkt fyrir Fjallabyggð](#).

Ekki er tilgreint brennusvæði eða önnur takmörkun á meðferð opins elds. Tilkynna þarf brennur sem eru yfir 1 rúmmetri og leyfi lögreglustjóra og umsögn slökkviliðsstjóra þarf fyrir stærri brennum.

5.1.4 Hafnarsvæði

Slökkvilið Fjallabyggðar ber ábyrgð á öllu slökkvistarfi, eldvarnareftirliti, mengunaróhöppum eða -slysum og öðrum verkefnum á hafnarsvæðum í Fjallabyggð. Yfirhafnarvörður eða staðgenglar hans skulu tilkynna til slökkviliðsstjóra um flutning eldfimra og hættulegra efna sem eiga sér stað á og frá hafnarsvæðum. Slökkviliðsstjóri metur það hverju sinni hvort þörf sé á að vakta svæði og flutning eldfimra og hættulegra efna á kostnað flytjanda.

Slökkvilið Fjallabyggðar tekur þátt í mengunarvarnarsarfi á hafnarsvæði og stýrir því í samráði við yfirhafnarvörð. Fjallabyggðarhafnir eru eigandi á mengunarvarnarbúnaði sem til staðar er. Búnaðurinn er yfirfarinn árlega af starfsmönnum Fjallabyggðarhafna.

Hafnarmannvirki í Fjallabyggð eru í eigu Fjallabyggðar og fer bæjarstjórn með yfirstjórn hafnarmála en framkvæmdastjórn er falin hafnarstjórn og hafnarstjóra. Sjá má yfirlitsmynd af hafnarsvæðum í fylgiskjali 5.1 og 5.2.

Gerður hefur verið samningur milli hafnarstjórnar og slökkviliðs um að slökkviliðið þjálfði mannskap og sinni mengunarslysum á hafnarsvæðum. Í dag er yfirhafnarvörður ábyrgur fyrir viðbragði við mengunarslysum á hafnarsvæðum og í sjó.

Ekki er byggt á hafnarsvæðum nema með leyfi hafnarstjórnar og skipulags- og umhverfisnefndar Fjallabyggðar.



Siglufjarðarhöfn

Samkvæmt skilgreiningu Vegagerðarinnar um staðalkröfur fyrir fiskihafnir er höfnin á Siglufirði flokkuð í **flokk 2**, fyrir meðalstórar fiskihafnir en ekki í flokk 1. Sú skilgreining á betur við (þ.e. flokkur 2) um höfnina á Siglufirði heldur en flokkur 1. Ein ástæða þess er meðal annars að ekki hefur komið olíuskip til Siglufjarðar til dælingar olíu á land í allmörg ár. Siglufjarðarhöfn er aðallega afkastamikil löndunarhöfn afla fyrir fiskiskip.

- Óskarsbryggja er uppskipunarbryggja á olíu og strandfragt en útskipunarbryggja fyrir strandfragt
- Hafnarbryggja er löndunarbryggja. Þar fer einnig fram þjónusta við skip og báta
- Togarabryggja er löndunarbryggja
- Ingvarsbryggja er löndunarbryggja
- Bátadokk er legusvæði fyrir smábáta
- Innri höfn er legusvæði fyrir skip

Ólafsfjarðarhöfn

Samkvæmt skilgreiningu Vegagerðarinnar um staðalkröfur fyrir fiskihafnir er höfnin á Ólafsfirði flokkuð í **flokk 3**, fyrir bátahafnir, (en ekki flokk 2). Sú skilgreining á vel við þar sem ekki hafa komið stór skip til löndunar á staðnum í mörg ár né komið inn í höfnina. Eina starfsemi þar síðustu ár hefur eingöngu verið landaður afli á minni bátum.

- Vesturhöfn er fyrir smábáta og minni skip
- Löndunarkantur er legu- og löndunarbryggja
- Þvergarður er legu- og löndunarbryggja

Eftirtalinn mengunarvarnabúnaður er til staðar í Fjallabyggð:

Siglufjörður	Stk	Staðsetning	Staðsetning	Staðsetning
Mengunarvarnargirðing 150m	1	Áhaldahús (Gámur)	Bæjarbryggja	
Ísogslöngur (Stærri 20cm)	60m	Slökkvistöð (4stk)	Áhaldahús(2stk)	
Ísogslöngur (Minni 12cm)	30m	Slökkvistöð (2stk)	Ingvarsbryggja (2stk)	
Ísogsmottur (50*50cm)	450 stk.	Slökkvistöð (300stk)	Ingvarsbryggja (70stk)	Gámur (50stk)
Ísogsefni (korn/mosi)	200kg	Slökkvistöð 400 kg.		
Vökvi (Brútus/Olíuhreinsir)	200ltr	Slökkvistöð (150ltr)	Ingvarsbryggja (50ltr)	
Ólafsfjörður				
Ísogslöngur (Stærri 20cm)	20 m.	Slökkvistöð 20 m.		
Ísogslöngur (Minni 12cm)	12 m.	Vigtarskúr (kjallari)		
Ísogsmottur (50*50cm)	60 stk.	Vigtarskúr (kjallari)		
Ísogsefni (korn/mosi)	50 kg.	Slökkvistöð 50 kg.		
Vökvi (Brútus/Olíuhreinsir)	50 ltr.	Slökkvistöð 50 ltr.		

Viðbragðsáætlun Fjallabyggðahafna var unnin árið 2021 sbr. [26. grein reglugerðar um viðbrögð við bráðamengun hafs og stranda nr. 1010/2012](#). Sjá fylgiskjal 7.3.

6 Varaafl og fjarskipti

Í Fjallabyggð er ekki almennt varaafli en unnið er að endurbótum á Skeiðsfossvirkjun í Fljótum og mun virkjunin geta sinnt lágmarks notkun fyrir sveitarfélagið. Varaafl er hjá Heilbrigðisstofnun Norðurlands á Siglufirði og hjá björgunarsveitinni Strákum vegna almannavarna og aðgerðarstjórnar, þá er unnið að uppsetning varaafli á lögreglustöðinni á Siglufirði.

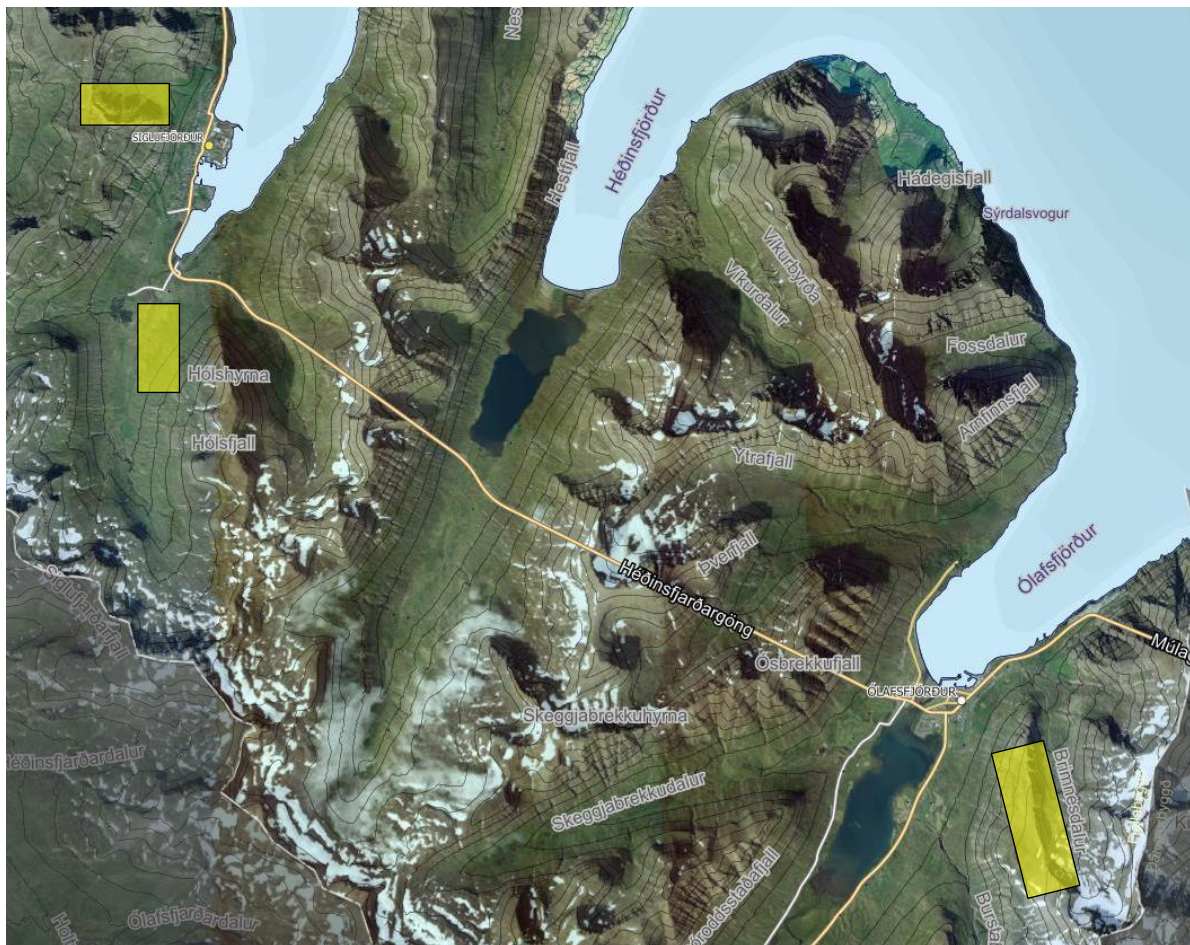
Í húsnæði lögreglunnar á Norðurlandi eystra að Gránugötu 4-6 á Siglufirði er vettvangsstjórn almannavarnanefndar Eyjarfjarðar. Fjarskiptamastur er við húsnæði Björgunarsveitarinnar Stráka að Tjarnargötu 18. Aðgerðarstjórn starfar í aðstöðu almannavarnanefndarinnar og lögreglunnar á Norðurlandi eystra í húsnæði björgunarsveitarinnar Súlna á Akureyri.

Útvarps-, sjónvarps- og annar fjarskiptabúnaður er í Ketilstöð við Vetrarbraut og í gömlu símstöðinni á Siglufirði. Endurvarpar fyrir Ólafsfjörð vegna síma, sjónvarps og útvarps eru á Burstabrekkueyri og Aðalgötu 2.

Á svæðinu er Burstabrekkuvirkjun við Ólafsfjarðarvatn.

7 Vatnsverndarsvæði

Vatnsverndarsvæði í Fjallabyggð eru í Hvanneyrarskál á Siglufirði og fremst í Hólsdal. Í Ólafsfirði er vatnsverndarsvæðið í Brimnesdal utan alfaraleiða.



Vatnsverndarsvæði eru í Hvanneyrarskál á Siglufirði og fremst í Hólsdal. Á Ólafsfirði er vatnsverndarsvæði í Brimnesdal.

Slökkvilið Fjallabyggðar hefur yfir að ráða tveimur tankbílum sem hvor um sig bera 10.000 lítra af vatni. Þá hafa dælubílar 4800 lítra af vatni.

Dælumáttur slökkviliðsins er um 15.500 lítrar pr. mín að meðtöldum tveimur lausum dælum. Um þrjátíu slökkviliðsmenn eru í liðinu auk varaslökkviliðsstjóra og slökkviliðsstjóra.



8 Samkomulag og samningar

Slökkvilið Fjallabyggðar er með samstarfssamning við nágrennasveitarfélögin. Um gagnkvæma aðstoð er að ræða þar sem slökkviliðsstjóri veitir eins mikla aðstoð og mögulegt er án þess að rýra öryggi eigin brunavarnarsvæðis.

Samningsaðilar eru:

- Slökkvilið Akureyrar
- Slökkvilið Grenivíkur
- Slökkvilið Dalvíkur
- Brunavarnir Skagafjarðar

Vegna mengunarvarna í Fjallabyggð:

- Fjallabyggðahafnir

Vegna upphreinsunar:

- Vegagerðin

Samstarfsaðilar:

- Sveitarfélagið Fjallabyggð
- Almannavarnadeild Eyjafjarðar
- Almannavarnadeild ríkislögreglustjóra
- Húsnæðis- og mannvirkjastofnun
- Heilbrigðisstofnun Norðurlands
- Lögreglan á Norðurlandi eystra
- Lögreglan á Norðurlandi vestra
- Björgunarsveitin Strákar, Siglufirði
- Björgunarsveitin Tindur, Ólafsfirði
- Neyðarlínan
- Slysavarnafélagið Landsbjörg
- Landhelgisgæslan
- Vegagerðin



9 Framkvæmdaáætlun

Húsnæði

Leitast er við að bæta starfsaðstöðu slökkviliðsmanna, slökkviliðsstjóra, eldvarnareftirlits og skoðunaraðstöðu slökkvitækjapjónustu svo ákvæði reglugerðar 747/2018 og leiðbeiningar Húsnæðis- og mannvirkjastofnunar séu uppfyllt.

Menntun og þjálfun

Unnið er að nýliðun innan slökkviliðsins og má segja að kynslóðarskipti séu að verða í Slökkviliði Fjallabyggðar. Á næstu þremur árum munu allir slökkviliðsmenn liðsins verða komnir með þá grunnmenntun sem krafa er gerð um til löggildingar. Leitast verður við að slökkviliðsmenn öðlist löggildingu í starfinu þegar þeir ná fjögurra ára starfsreynslu.

Á næstu fimm árum munu allir slökkviliðsmenn hafa hlotið menntun og þjálfun í klippuvinnu og meðhöndlun hættulegra efna.

Búnaður

Bæta þarf við þjónustu- og vaktbíl vegna breytinga á bakvaktafyrirkomulagi slökkviliðsins.

Áríðandi er að ráðast í endurnýjun á bílaflota liðsins á næstu árum.

Regluleg endurnýjun á núverandi búnaði.

Bæta við búnað vegna mengunarslysa.

Endurnýja þarf allan reykköfunarbúnað slökkviliðsins.

Endurnýja þarf allan lausan fjarskiptabúnað slökkviliðsmanna.

Eldvarnareftirlit

Endurskipuleggja þarf eldvarnareftirlit frá grunni og fylgja því eftir eins og lög og reglur gera ráð fyrir. Fylgja þarf eftir að eigendur mannvirkja tryggja bruna- og mengunarvarnir í þeim áhættum sem koma að þolmörkum slökkviliðsins eða falla utan getu þess. Gera þarf ríkari kröfur til eigenda mannvirkja um verulegar úrbætur og aðkomu að kaupum á tækjakosti sé ekki hægt að gera útbætur í viðkomandi mannvirki. Virkja þarf eigið eftirlit í fyrirtækjum og stofnunum.

Samningar.

Gera samning við Vegagerðina endurnýjunar tækjakosts og búnaðar vegna samgöngumannvirkja í sveitarfélaginu.

Viðhald, afskriftir og úrelding búnaðar og húsnæðis.

9.1 Húsnæði

Siglufjörður:

- Gera þarf breytingar á slökkvistöðinni í samræmi við breyttar áherslur og aukna þjónustu. Gera þarf inngang inn á stöðinni fyrir almenning og setja þarf glugga á skrifstofu slökkviliðsstjóra til þess að bæta vinnuaðstöðu. Skipta þarf út öllum skrifstofubúnaði á skrifstofu.
- Taka þarf salerni og sturtuaðstöðu slökkviliðsmanna á báðum slökkvistöðvum í gegn.
- Bæta þarf aðstöðu til að koma í veg fyrir eða lágmarka hættu á heilsuspillandi umhverfi innan slökkvistöðva.
- Mála þarf vegg innanhús í takti við viðhald húsnæðisins.
- Kaupa þarf hillur í tækjasal svo dýr og viðkvæmur búnaður sé ekki geymdur á gólfi og verði fyrir skemmdum.
- Bæta þarf fundaraðstöðu og tölvubúnað.
- Skipta þarf út skápum og bæta búningaaðstöðu slökkviliðsmanna.
- Laga þarf inntaksrör fyrir reykköfunartæki í samræmi við kröfu Húsnæðis- og mannvirkjastofnunar.
- Bæta þarf merkingar utan á slökkvistöð.



Ólafsfjörður:

- Áriðandi er að skipta út tveimur af þremur útkeyrsluhurðum fyrir sjálfvirkar hurðir þar sem þær sem nú eru geta tafið fyrir í útkalli.
- Klára þarf endurbætur á slökkvistöðinni. Bæta þarf loftgæði vegna raka.
- Laga þarf gólf á neðri hæð svo vatn renni í niðurföll en ekki í búningaaðstöðu slökkviliðsmanna.
- Mála þarf vegg slökkvistöðvarinnar sem og gólf á neðri hæð. Ljúka þarf endurbótum á lagnakerfi í inntaksherbergi á slökkvistöð.
- Skipta þarf út skápum og bæta búningaaðstöðu slökkviliðsmanna.
- Skoða þarf hönnun slökkvistöðvarinnar með tilliti til leiðbeininga Húsnæðis- og mannvirkjastofnunar og hvort afleggja megi efri hæð stöðvarinnar verði neðri hæð stækkuð.
- Bæta þarf salernisaðstöðu á slökkvistöðinni og setja upp sturtuaðstöðu fyrir slökkviliðsmenn.
- Kaupa þarf hillur í tækjasal svo dýr og viðkvæmur búnaður sé ekki geymdur á gólfi þar sem hætta er á að hann verði fyrir skemmdum.
- Laga þarf inntaksrör fyrir reykköfunartæki í samræmi við kröfu Húsnæðis- og mannvirkjastofnunar.
- Bæta þarf merkingar utan á slökkvistöð.

9.2 Viðhald menntunar og þjálfunar

Halda þarf áfram með nýliðunaráætlun slökkviliðsstjóra sem lögð var fram fyrir bæjarráð Fjallabyggðar 2021 til þess að lækka meðal aldur innan liðsins og hlúa að endurmenntun samkvæmt viðmiði Brunamálaskóla Húsnæðis- og mannvirkjastofnunar.

Þjálfun reykkafara ásamt árlegri læknisskoðun og þrekprófi samkvæmt reglugerð um reykköfun nr. 1088/2013.

Almenn þjálfun slökkviliðsmanna sé samkvæmt lögum um brunavarnir nr. 75/2000.

Skoða þarf með hvaða hætti er hægt að tryggja að ásættanlegur fjöldi slökkviliðsmanna er með aukin ökuréttindi. Skoða þarf að fjölga slökkviliðsmönnum með vinnuvélaréttindi á körfubíl slökkviliðsins.

9.3 Viðhald og endurnýjun búnaðar

Afskriftaregla Slökkviliðs Fjallabyggðar miðar við leiðbeiningar HMS um lágmarksbúnað, afskriftir og úreldingu búnaðar slökkviliða. Miðað er við að eignir afskrifast um 35%, Slökkvibílar og lausar dælur á 20 árum. Annar búnaður afskrifast á 10 árum.

Hlíðarfatnaður skal endurnýjast á 10 ára fresti.

Endurnýja þarf fjarskiptatæki. Bæði fyrir reykkafara og Tetra.

Reykköfunarbúnaður skal skoðast á 2 ára fresti á viðurkenndri þjónustustöð. Reykköfunartæki þarf að endurnýja á um 10 ára fresti.

Loftkúta þarf að þrýstiprófa sem skal fara fram á 5 ára fresti hjá viðurkenndum aðila. Loftkúta þarf að endurnýja á um 10 ára fresti.

Slöngur, stútar og tengisstykki skal endurnýja á um 10 ára fresti.



9.4 Framkvæmdaáætlanir

samningar / búnaður / menntun

Á árinu 2022

- Fjárfesta í bifreið fyrir bakvakt og eldvarnareftirlit með viðeigandi búnaði fyrir starfsemi slökkviliða og fjarskiptabúnaði. **(KOMIÐ)**
- Endurnýjun á hlífðarfatnaði – 8 eldgallar og 8 hjálmar (Reykkafarar) **(KOMIÐ)**
- Kaup á einkennisfatnaði fyrir slökkviliðsmenn. Peysur og derhúfur, 30 stk. **(KOMIÐ)**
- Kaup á tveimur Tetra-talstöðvum í samvinnu við Þjónustumiðstöð Fjallabyggðar **(KOMIÐ)**
- Viðhald á körfubíl – 58-151 (Bóma/Krani) **(KOMIÐ – nýr bíll fenginn að láni. Ganga þarf frá kaupum)**
- Viðhald á dælu á MAN tankbíl – 58-141 **(KOMIÐ)**
- Viðhald annarra ökutækja slökkviliðs eftir þörfum **(Í LAGI)**
- Skoða endurnýjun á handverkfærum, s.s. hjólsög og keðjusög fyrir báðar einingar
- Skoða endurnýjun á eiturefnagöllum og spilliefnabúnaði í samvinnu við hlutaðeigandi fyrirtæki á svæðinu
- Viðhald og ljúka við breytingu á búningaaðstöðu á slökkvistöð á Siglufirði
- Framkvæmdir við lagnarými **(KOMIÐ)** og uppbygging í slökkvistöð á Ólafsfirði samkvæmt reglugerð 747/2018 og leiðbeiningum HMS þar um
- Viðhald og breyting á skrifstofu á slökkvistöð á Siglufirði **(KOMIÐ)**
- Viðhaldið á eldri slöngulögnum og bætt við eftir þörfum
- Viðhald á lausri slökkvidælu á Siglufirði
- Viðhald á fjarskiptabúnaði liðsins.
- Viðhalda mengunarvarnabúnaði
- Lausum búnaði viðhaldið.
- Skoða endurnýjun á tankbílum í samstarfi við Vegagerðina
- Endurnýja ljósabúnað á tankbíl á Siglufirði 58-141
- Vinna að slökkviáætlunum fyrir sértæk húsnæði í sveitarfélaginu og fyrir sérstaka starfsemi
- Verklegt námskeið fyrir 10 slökkviliðsmenn – Námskeið 1, 2 fyrri hluti og 2 seinni hluti. Hluti af námskeiði sem var í lok árs 2021.
- Senda varðstjóra á þjálfunarstjórnámskeið
- Byggja upp æfingarfyrikomulag vegna fjölgunar æfinga. **(KOMIÐ)**
- Skoða námskeið 3 (Björgun á fastklemmdum) og 4 (Eiturefnanámskeið) fyrir slökkviliðsmenn
- Fornám vegna nýliðunar
- Ljúka samstarfssamningi við björgunarsveitir í Fjallabyggð
- Ljúka löggildingu þeirra slökkviliðsmanna sem hafa lokið viðeigandi námskeiðum og starfstíma
- Ljúka samstarfssamningi við Vegagerðina vegna upphreinsunar **(KOMIÐ)**
- Ljúka samstarfssamningi við Vegagerðina vegna æfinga í jarðgöngum **(Í VINNSLU)**
- Vinna að samningi við Vegagerðina vegna endurnýjunar á tækjakosti búnaði slökkviliðs.
- Skoða útleigu á hluta slökkvistöðvar á Ólafsfirði

Á árinu 2023

- Endurnýjun á hlífðarfatnaði - 10 eldgallar og 10 hjálmar (Almennir slökkviliðsmenn)
- Endurnýja allan fjarskiptabúnað (Handstöðvar – Bæði Tetra/VHF fyrir reykköfun og slökkvistarf)
- Endurnýjun – 8 stk. reykköfunarbúnaður/sett bæði á Ólafsfirði og Siglufirði
- Skoða endurnýjun á tankbílum í samstarfi við Vegagerðina
- Kaupa vesti fyrir stjórnendur
- Endurnýja handstúta á áráslagnir – 4 stk.



- Kaup á einkennisfatnaði fyrir slökkviliðsmenn eftir þörfum
- Endurmerkja 3 slökkvibíla samkvæmt stöðlum og reglugerð 909/2019
- Ganga frá kaupum á körfubíl af Slökkviliði Akureyrar
- Skoða og leggja drög að endurnýjun á tankbílum í samvinnu við Vegagerðina – (58-141 og 58-241)
- Viðhald á slökkvibifreiðum og slökkvidælum
- Framkvæmdir á slökkvistöð á Ólafsfirði í samræmi við reglugerð 747/2018 og leiðbeiningum HMS þar um
- Endurnýjun á handverkfærðum, sverðsagir og þess háttar
- Viðhalda eiturefna- og spilliefnabúnaði
- Viðhald á eldri slöngulögnum og bætt við eftir þörfum
- Byggja upp búningaaðstöðu slökkviliðsmanna á Ólafsfirði
- Viðhald á félagsaðstöðu slökkviliðsmanna á slökkvistöð á Siglufirði
- Skoða endurnýjun ljósa (LED) á slökkvistöð á Siglufirði
- Bæta forgangsljósabúnað á dælubíl 58-131
- Endurnýja þarf vinnulýsingu (LED) í ökutækjum.
- Vinna að slökkviáætlunum fyrir sértæk húsnæði í sveitarfélaginu og fyrir sérstaka starfsemi
- **Viðhalda menntun/endurmenntun slökkviliðsmanna miðað við stöðu hverju sinni**
- **Verklegt námskeið fyrir þá slökkviliðsmenn sem sækja grunnnámskeið HMS**
- **Viðhalda æfingarfyrikomulagi**
- **Senda slökkviliðsmenn á námskeið 3 (Björgun á fastklemmdum) og 4 (Eiturefnanámskeið)**
- **Fornám vegna nýliðunar**
- **Ljúka samstarfssamningi við björgunarsveitir í Fjallabyggð**
- **Ljúka löggildingu þeirra slökkviliðsmanna sem hafa lokið viðeigandi námskeiðum og starfstíma**
- **Skoða möguleika á bakvöktum sjö slökkviliðsmanna yfir sumartímann í samvinnu við sveitarfélag (Í stað æfinga)**

Á árinu 2024

- Endurnýjun á hlífðarfatnaði - 8 eldgallar og 8 hjálmur (Almennir slökkviliðsmenn)
- Endurnýjun – 8 stk. reykköfunarbúnaður/sett bæði á Ólafsfirði og Siglufirði
- Skoða kaup á undirfatnaði undir eldgalla
- Kaup á einkennisfatnaði fyrir slökkviliðsmenn eftir þörfum
- Endurnýja handstúta á árásalagnir
- Endurmerkja 3 slökkvibíla samkvæmt stöðlum og reglugerð 909/2019
- Skoða endurnýjun ljósa (LED) á slökkvistöð á Ólafsfirði
- Viðhald á slökkvibifreiðum og slökkvidælum
- **Viðhald á eldri slöngulögnum og bætt við eftir þörfum**
- **Viðhald á handverkfærum og lausum búnaði**
- **Viðhald á fjarskiptabúnaði liðsins.**
- Vinna að slökkviáætlunum fyrir sértæk húsnæði í sveitarfélaginu og fyrir sérstaka starfsemi
- **Viðhalda menntun/endurmenntun liðsmanna/æfingar.**

Á árinu 2025

- Kaupa undirfatnað undir eldgalla eftir þörfum
- Viðhald og endurnýjun á hlífðarfatnaði og hjálmum eftir þörfum
- Endurnýjun – 5 stk. reykköfunarbúnaður/sett bæði á Ólafsfirði og Siglufirði
- Kaup á einkennisfatnaði fyrir slökkviliðsmenn eftir þörfum
- **Viðhald á eldri slöngulögnum og bætt við eftir þörfum**
- **Viðhald á fjarskiptabúnaði liðsins.**
- **Viðhald á handverkfærum og lausum búnaði**



- Vinna að slökkviáætlunum fyrir sértæk húsnæði í sveitarfélaginu og fyrir sérstaka starfsemi
- Viðhalda menntun / endurmenntun liðsmanna / æfingar.
- Mennta tvo slökkviliðsmenn vegna hættulegra efna.

Á árinu 2026

- Kaupa undirfatnað undir eldgalla eftir þörfum
- Viðhald og endurnýjun á hlífðarfatnaði og hjálmmum eftir þörfum
- Endurnýjun – 10 stk. loftkútar fyrir reykköfun bæði á Ólafsfirði og Siglufirði
- Kaup á einkennisfatnaði fyrir slökkviliðsmenn eftir þörfum
- Viðhald á eldri slöngulögnum og bætt við eftir þörfum
- Viðhald á fjarskiptabúnaði liðsins.
- Viðhald á handverkfærum og lausum búnaði
- Vinna að slökkviáætlunum fyrir sértæk húsnæði í sveitarfélaginu og fyrir sérstaka starfsemi
- Viðhalda menntun / endurmenntun liðsmanna / æfingar.
- Mennta tvo slökkviliðsmenn vegna hættulegra efna.



10 Ítarefni og fylgiskjöl:

Húsnæðis og mannvirkjastofnun:

- [Lög nr. 75/2000 um brunavarnir](#)
- [Reglugerð um starfsemi slökkviliða nr. 747/2018](#)
- [Reglugerð nr. 723/2017 um eldvarnir og eldvarnareftirlit](#)
- [Reglugerð um brunavarnir í samgöngumannvirkjum nr. 614/2004](#)
- [2015 leiðbeiningar um efni og gerð brunavarnaáætlana nr. 6.042](#)
- [Leiðbeiningar HMS um plássþörf slökkvistöðva nr. 6.086](#)
- [Reglugerð um hlífðarbúnað slökkviliðsmanna nr. 914/2009](#)
- [Leiðbeiningar um mat á búnaðar- og mannaflabörf nr. 6.053](#)
- [Leiðbeiningar HMS hlífðarfatnað fyrir slökkviliðsmenn nr. 6.088](#)
- [Leiðbeiningar um lágmarksbúnað, afskriftir og úreldingu búnaðar nr. 6.065](#)
- Leiðbeiningar HMS um gerð áhættumats nr. 6.085
- [Leiðbeiningar HMS um brunavarnir í jarðgöngum nr. 6.075](#)

Fjallabyggð:

- [Aðalskipulag Fjallabyggðar](#)
- Vatnsveita Fjallabyggðar
- Byggingafulltrúi Fjallabyggðar

Slökkvilið Fjallabyggðar:

- Búnaðarlisti
- Æfingaráætlun
- Eldvarnareftirlit



Fylgiskjal 1 – Samstarfssamningar

1.1 Samstarfssamningur við Brunavarnir Skagafjarðar:

Samstarfssamningur.

Slökkviliðsstjórar Brunavarna Skagafjarðar og Slökkviliðs Fjallabyggðar gera með sér eftirfarandi samning fyrir hönd sveitarfélaga sinna.


Ef upp kemur það ástand vegna útkalls eða annarra lögbundinna starfa slökkviliða getur sá slökkviliðsstjóri sem útkallið fær kallað til það slökkvilið sem hann telur þörf á til að fást við þau verkefni sem í gangi eru hverju sinni.

Útkallið tekur aðeins til þeirra tækja og mannafla sem slökkviliðsstjóri metur að mögulegt sé að leggja til. Skal leitast við að takmarka útköll eins og kostur er og aðeins kalla út eftir að mat á aðstæðum á vástað hefur átt sér stað hverju sinni.

Kostnaður vegna slíkra útkalla eru viðkomandi útkallsslökkviliði að kostnaðarlausu nema lengd útkallsins fari yfir fjórar klukkustundir hverju sinni. Skulu þá slökkviliðsstjórar meta kostnaðinn og leggja fyrir viðkomandi stjórn brunamála í sveitarfélaginu til samþykktar.

Samningur þessi er gerður í tveimur samhljóða eintökum sem varðveittur er hjá viðkomandi slökkviliði.

Fyrirvari vegna uppsagnar á samningi þessum eru 6 mánuðir


Samhildur Guðman Dags: 16.03 2012
E.h. Brunavarna Skagafjarðar


Guðni Þorsteinsson Dags: 16.03 2012
F.h. Slökkviliðs Fjallabyggðar



1. 2 Samstarfssamningur slökkviliða við Eyjafjörð:

<h2>Samstarfssamningur slökkviliða við Eyjafjörð.</h2>	<p>Fjallabyggð Móttekið 19. JAN. 2011 Skjalnúmer 16.03.00 Málanúmer 1005132</p>
--	--

Slökkviliðsstjórar eftirtalinnar slökkviliða við Eyjafjörð; Slökkviliðs Grenivíkur, Slökkviliðs Akureyrar, Slökkviliðs Dalvíkur og Slökkviliðs Fjallabyggðar gera með sér eftirfarandi samning fyrir hönd sveitarfélaga sinna.

Ef upp kemur það ástand vegna útkalls eða annarra lögbundinna starfa slökkviliða getur sá slökkviliðsstjóri sem útkallið fær kallað til hvert það slökkvilið sem hann telur þörf á til að fást við verkefni sem í gangi er hverju sinni.

Útkallið tekur aðeins til þeirra tækja og mannafla sem slökkviliðsstjóri metur að mögulegt sé að leggja til. Skal leitast við að takmarka útköll eins og kostur er og aðeins kalla út eftir að mat á aðstæðum á vástað hefur átt sér stað hverju sinni.

Kostnaður vegna slíkra útkalla eru viðkomandi útkallsslökkviliði að kostnaðarlausu nema lengd útkallsins fari yfir 4 tíma hverju sinni. Skulu þá slökkviliðsstjórar meta kostnaðinn og leggja fyrir viðkomandi stjórn brunamála í sveitarfélaginu til samþykktar.

Samningur þessi er gerður í fjórum samhljóða eintökum sem hvert um sig er varðveitt hjá viðkomandi slökkviliði.


Fyrirvari vegna uppsagnar á samningi þessum eru 6 mánuðir

[Handwritten Signature] Dags: 19-01 2011
F.h. Slökkviliðs Grenivíkur

[Handwritten Signature] Dags: 19.01. 2011
F.h. Slökkviliðs Akureyrar

[Handwritten Signature] Dags: 19-01 2011
F.h. Slökkviliðs Dalvíkur

[Handwritten Signature] Dags: 19-01 2011
F.h. Slökkviliðs Fjallabyggðar





1.3 Samstarfssamningur við Fjallabyggðarhafnir:



Samningur um aðstoð slökkviliðs.

Slökkvilið Fjallabyggðar og Fjallabyggðarhafnir gera með sér eftirfarandi samning um aðstoð slökkviliðs.

1.gr.

Samningnum er ætlað að styrkja viðbragð og famkvæmd mála vegna bráðamengunnar á sjó og landi og tryggja að brugðist sé við á viðeigandi hátt þegar bráðamengun verður á starfsvæði hafnarinnar sem skilgreint er í 1.gr. hafnarreglugerðar fyrir Fjallabyggðarhafnir nr. 408, frá 15. apríl 2010

2.gr.

Hafnarstjóri felur með samningi þessum slökkviliðsstjóra stjórn á vettvangi við bráðamengunaróhöpp á starfsvæði Fjallabyggðarhafna samkvæmt heimildí 6.mgr. 14.gr. laga nr.33/2004 með síðari breytingum.

3.gr.

Höfnin skal að lágmarki eiga og reka mengunarvarnabúnað í samræmi við flokkun hafna og áhættumat hennar samkvæmt 1.mgr. 19.gr. laga nr. 33/2004. Slökkvilið Fjallabyggðar er með samningi þessum falin umsjón og ábyrgð þess búnaðar sem tiltækur er hverju sinni og að honum sé viðhaldið og hann tilbúinn til notkunar þegar á reynir.

4. gr.

Samningur þessi er ótímasettur og heldur gildi sínu þar til honum er sagt upp af öðrum hvorum aðila. Uppsagnarfrestur er 3 mánuðir og skal vera skriflegur.

Fjallabyggð 1. Júlí 2015


Gunnar I. Birgisson
Hafnarstjóri


Ámundi Gunnarsson
Slökkviliðsstjóri



Samningur þessi er í tveimur samhljóða eintökum og telst hvort um sig fullgilt frumrit og skulu samningsaðilar halda hvor sínu eintaki.



1.4 Samstarfssamningur við Vegagerðina

Samningur

Vegagerðin, kt. 680269-2899, Suðurhrauni 3, 210 Garðabær, annars vegar og Slökkvilið Fjallabyggðar, kt. 580706-0880, Snorrágata 8, 580 Siglufjörður, hins vegar, gera með sér eftirfarandi samning um hreinsun vettvangs á og við vegi í kjölfar umferðaróhappa eða annarra atvika sem krefjast upphreinsunar.

1. gr.

Þjónusta

Samningur þessi tekur til hreinsunar á vegsvæði í kjölfar umferðaróhappa og -slysa þegar slökkvilið er kallað til, og ekki er um að ræða mengunaróhapp eins og það er skilgreint í 3. gr. laga um brunavarnir nr. 75/2000.

Slökkviliðsstjóri eða staðgengill hans metur í hverju tilviki hvort leki í kjölfar umferðaróhapps eða slyss teljist mengunaróhapp skv. lögum um brunavarnir.

2. gr.

Greiðslur

Ef um er að ræða hreinsun í kjölfar mengunaróhapps, sbr. 1. gr. greiðir sveitarstjórn kostnað af hreinsun og öðrum nauðsynlegum aðgerðum slökkviliðs í samræmi við ákvæði laga nr. 75/2000, um brunavarnir.

Ef um er að ræða hreinsun vettvangs á vegum í öðrum tilvikum greiðir Vegagerðin kostnað við þjónustu slökkviliðsins og gerir endurkröfu á tjónvald. Er slökkviliðinu heimilt að reikna fast verð fyrir hvert útkall samkvæmt gildandi gjaldskrá slökkviliðsins, sem birt hefur verið í Stjórnartíðindum. Því til viðbótar er slökkviliðinu einnig heimilt að reikna tímagjald samkvæmt gildandi gjaldskrá slökkviliðsins. Skal tímagjald aðeins reiknað ef hreinsun tekur lengri tíma en tvær klukkustundir og skal þá reikna gjaldið fyrir hverja byrjaða klukkustund umfram tvær fyrir hvern þann starfsmann sem sinnir starfinu. Einnig er slökkviliðinu heimilt að innheimta allan útlagðan kostnað ef til hans kemur.

Telji slökkvilið þörf á hækkun gjaldskrár umfram verðlag skal sú hækkun tilkynnt Vegagerðinni sem annaðhvort samþykkir eða hafnar hækkuninni. Náist ekki samkomulag um hækkunina skal líta svo á að Vegagerðin hafi sagt upp samningnum.

Reikningar til Vegagerðarinnar skulu ávallt bera virðisaukaskatt.

Með reikningum til Vegagerðarinnar skal slökkvilið, eins og kostur er, geta eftirfarandi upplýsinga svo að Vegagerðin geti gert endurkröfu á tjónvald:

- Dagsetning tjóns
- Staðsetning tjóns
- Bílnúmer tjónvalds



- Tryggingafélag tjónvalds

3. gr.

Verkbeiðnir

Beiðni um hreinsun á þjóðvegi í kjölfar umferðaróhapps eða -slyss getur hvort eð heldur komið frá lögreglu eða Vegagerðinni.

Slökkvilið skal ávallt bregðast við eins fljótt og kostur er.

Komi beiðni frá lögreglu skal slökkviliðsstjóri vekja athygli Vegagerðarinnar á málinu sem fyrst.

4. gr.

Samningstími og uppsögn

Samningur þessi tekur gildi frá undirritun og gildir hann ótímabundið. Hvor aðili um sig getur sagt samningnum upp með 6 mánaða fyrirvara frá undirritunardegi, hvenær sem er á samningstímanum. Uppsögn skal vera skrifleg og send með sannanlegum hætti.

5. gr.

Ágreiningsmál

Samningsaðilar skulu leitast við að leysa ágreining sem kann að koma upp þeirra á milli með samkomulagi. Mál sem kann að þurfa að höfða vegna samnings þessa skal höfða fyrir Héraðsdómi Reykjavíkur.

6. gr.

Undirritun

Öllu framan rituðu til staðfestingar undirrita aðilar samning þennan með rafrænum hætti.

Fullgild rafræn undirskrift
SIGRÍÐUR INGVARSDÓTTIR
Númerið: 13050018299
2022-09-16 13:15:41 GMT
Astaða: Undirskrift

Fullgild rafræn undirskrift
ÁSGEIR ELÍASSON
Númerið: 29049832119
2022-09-20 11:22:08 GMT
Astaða: Undirskrift



Fylgiskjal 2 – Skoðunarskyldir staðir

2.1 Árlegar skoðanir:

JE vélaverkstæði	Heilbrigðisstofnun Norðurlands	Sigló golf and ski club
Bílaverkstæðið BÁS	Siglunes	Skíðaskálinn Skarðsdal
Steyrustöð BÁS	Hóll	Félagsmiðstöð ungmenna
Kjörbúðin – Siglufirði	Grunnskóli Fjallabyggðar – Ólafsf.	
Skálarhlíð	Íþróttamiðstöð – Ólafsfirði	
Leikskóli Leikskálar	Höllin, veitingastaður	
Íþróttamiðstöð – Siglufirði	Vélfag	
Tónlistarskóli Fjallabyggðar	Bókasafn, Ólafsvégi 4	
Sigló hótél	Norlandía	
Bláa húsið	Smári, vélarleiga	
Arion banki	Kaffi Klara	
Harbor house	Tjarnarborg	
Rammi	Aðalbakarinn	
Primex	Hornbrekka, dvalarheimili	
Sambýlið Lindagötu 2	Vélsmiðja Ólafsfjarðar	
Siglufjarðar Seigur	Múlatindur	
SR vélaverkstæði	Fiskverkun Rípill	
Olís - Siglufirði	Olís – Ólafsfirði	
Byggingarfélagið Berg	Rekstrarland – Ólafsfirði	
Hvanneyri	Menntaskólinn Tröllaskaga	
Bókasafn Fjallabyggðar	Leikskólinn Leikhólar	
Genis	Tónskólinn	
Kaffi Rauðka	Hótél Brimnes	
Græna húsið	Ólafsfjarðarkirkja	
Hannes Boy	Björgunarsveitin Tindur	
Torgið	Björgunarsveitin Strákar	
Rarik	Skíðaskálinn Tindaöxl	
Þjónustumiðstöð Fjallabyggðar	Stígandi, fiskverkun	
Raffó	Ósland	
Þjóðlagasetrið	Héðinsfjarðargöng	
Grunnskóli Fjallabyggðar – Sigluf.	Ólafsfjarðargöng	
Síldarminjasafnið	Strákagöng	
Ráðhús Fjallabyggðar	Apótekið	
Iðjan	Kjörbúðin – Ólafsfirði	
Siglufjarðarkirkja	Vélsmiðja Ólafsfjarðar	
HeliSkiing - Þyrluþjónusta	Segull 67 Brewery	

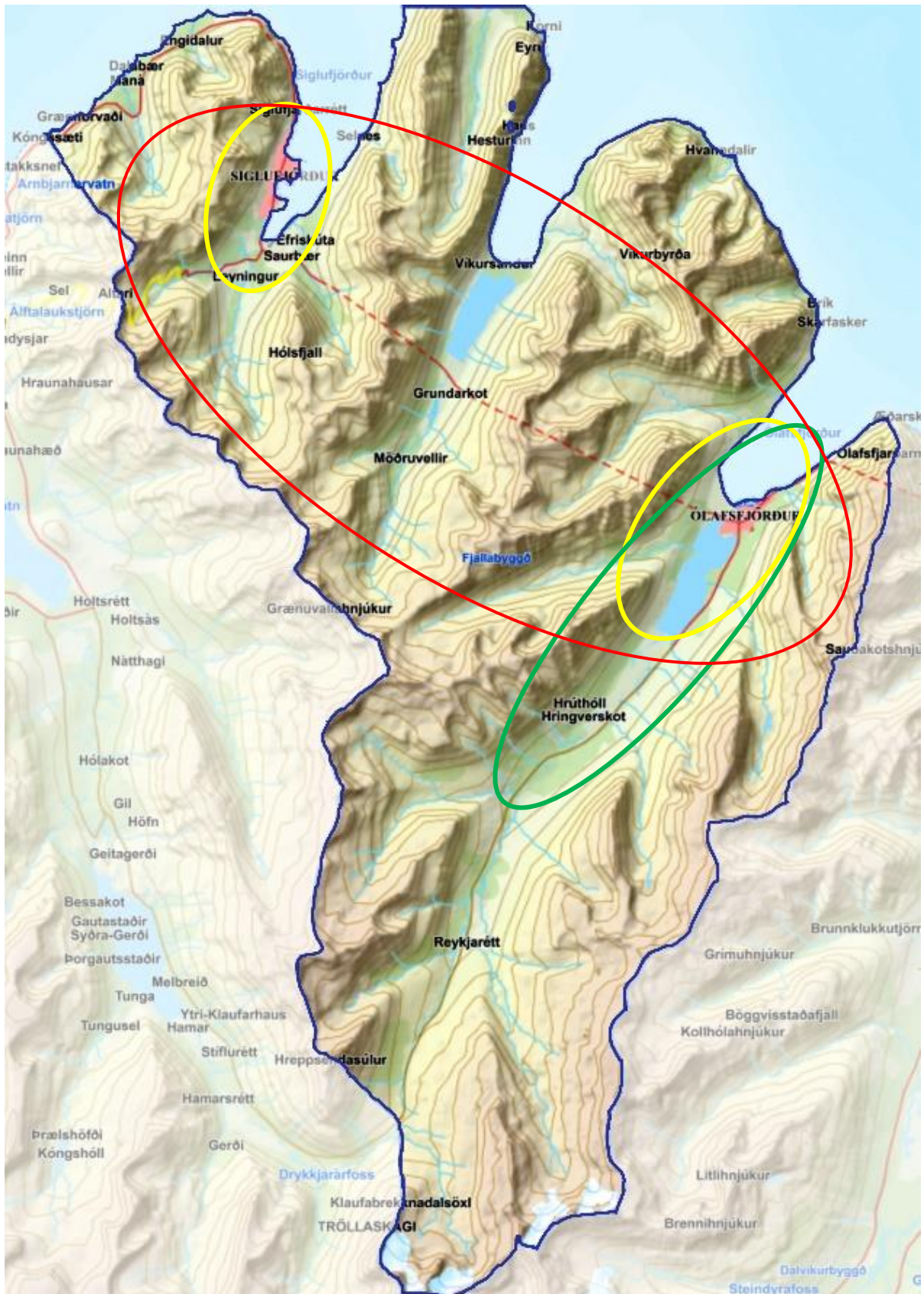
2.2 Skoðanir fjórða hvert ár:

Sýslumaðurinn á Norðurlandi eystra	Skatturinn	Fjallabyggðahafnir
Lögreglan	Efnalaugin Lind	
Slökkvilið Fjallabyggðar – Sigluf.	Hús eldri borgara – Ólafsfirði	
Slökkvilið Fjallabyggðar – Ólafsf.	Skiltagerð Norðurlands	
Suðurgata 10	Tréverk	
Þormóðsbúð	Vélsmiðja Einars Ámunda	
Netagerðin Kristbjörg	Trésmíði	
Trésmíðja Hauks Sigurðssonar	Fiskmarkaður Siglufjarðar	



Fylgiskjal 3 – Starfssvæði

3.1 Starfssvæði Slökkviliðs Fjallabyggðar:





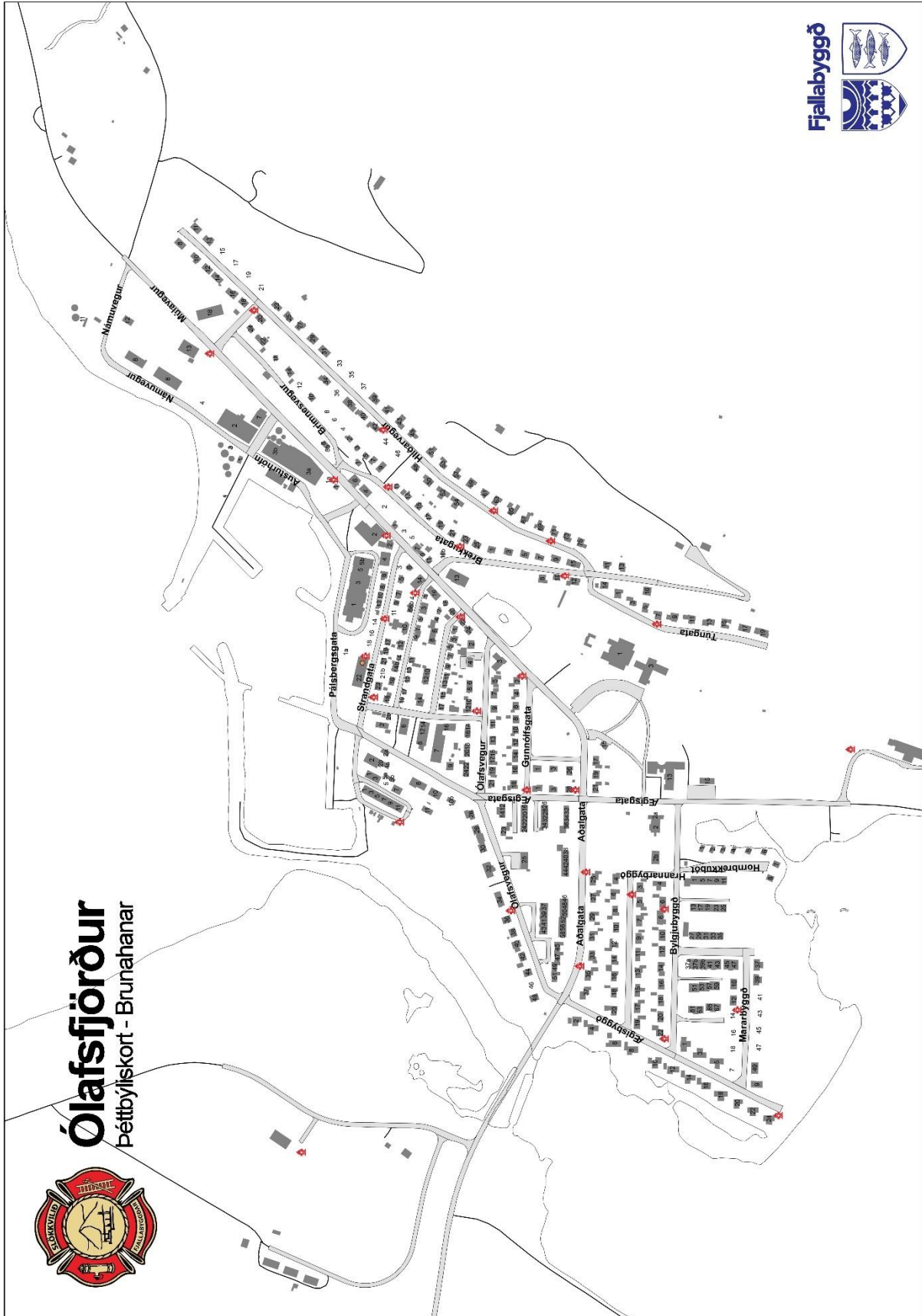
Fylgiskjal 4 – Slökkvivatn

4.1 Brunahanar á Siglufirði:





4.2 Brunahanar á Ólafsfirði:



Fylgiskjal 5

5.1 Siglufjarðarhöfn:



5.2 Ólafsfjarðarhöfn:





5.3 Viðbragðsáætlun Fjallabyggðarhafna:

Viðbragðsáætlun Fjallabyggðahafna - 2021

sbr. 26. grein reglugerðar um viðbrögð við bráðamengun hafs og stranda, nr. 1010/2012

Fjallabyggð





Efnisyfirlit

1. Formáli

2. Áhættumat

Yfirlitsmynd af höfninni (hafnarsvæðinu) þar sem eftirfarandi er merkt skal inn á eftir því sem við á

- a. Staðsetning olíu og lýsisgeyma
- b. Staðsetning mengunarvarnarbúnaðar
- c. Bryggjudæla fyrir smábáta
- d. Tengikassi fyrir olíuafgreiðslu til stærri skipa
- e. Staðsetning úrgangsolúgeymis
- f. Viðkvæmir staðir eða mikilvægir sem mikilvægt er að verja fyrir olíumengun.

3. Viðbragðsáætlun

- a. útkallslisti yfir þjálfaða starfsmenn eða verktaka,
- b. listi yfir aðgengilegan mengunarvarnarbúnað bæði sem er í eigu hafnarinnar og búnað sem hægt er að taka á leigu og hægt er að koma á staðinn með stuttum fyrirvara,
- c. Skema fyrir æfingar og prófun búnaðar.

4. Viðbótar upplýsingar (ef þörf er á):



Formáli

Kröfur um viðbragðsáætlanir hafna eru settar fram í reglugerð nr. 1010/2012.

Viðbragðsáætlunin tekur mið af aðstæðum í (nafn/nöfn hafna). og er sett til að fljótt sé brugðist við mengunaróhappi og að viðbrögðin hæfi tilefninu.

Áætlunin inniheldur niðurstöðu áhættumats, upplýsingar um mengunarvarnabúnað ásamt útkallslista fyrir starfsfólk hafnarinnar og aðra viðbragðsaðila og skema yfir þjálfun starfsmanna og prófun búnaðar.

hafnarstjóri

dagsetning



Áhættumat

Listi 1

Starfsemi/mannvirki skapa mesta hættu á bráðamengun. Hér er átt við lista yfir mengandi starfsemi svo sem, olútanka, afgreiðslu á olíu, fiskvinnslu, móttöku spilliefna og úrgangs o.s.frv.).

Listi 2

Mannvirki og staðir innan hafnasvæðis eru viðkvæmastir með tilliti til árifa frá mengun. Hér er átt við t.d. ef einhverjir skip eð bátar eru innan svæðisins sem rétt er að vernda sem og önnur mannvirki og náttúrgæði.

Bent á meðfylgjandi lista um hvaða búnaður er til staðar.

Loftmynd/uppráttur af hafnarsvæðinu með meginatriðum merktum inn á (listar 1 og 2 og staðsetning mengunarvarnabúnaðar):



Sviðmyndir

#	Uppspretta	Atburður	Olíutegund	Magn olíu sem fer niður	Möguleg áhrif á umhverfið	Líkur	Afleiðingar	Áhætta	Höfn Siglufj.	Höfn Ólafsfj.
1	Óhöpp vegna starfsemi	Ýmiskonar sjá töflu 1	Ýmiskonar sjá töflu 1	<10 lítrar	Í lágmarki – slika á yfirborðinu	5	1	Lítill	Lítill	Lítill
2	Dæling úrgangsolíu	Dæling á úrgangsolíu	Ýmiskonar	<500 lítrar	Slika og olía við bryggju og svæði í kring	3	1	Lítill	Lítill	Lítill
3	Litlir bátar	Eldsneytis-taka	Dísilolía	<100 lítrar	Slika og þunnt olíulag í höfninni	3	2	Lítill	Lítill	Lítill
4	Miðlungs stórir bátar/skip	Óhöpp tengd venjulegum rekstri	Ýmiskonar	<10 lítrar	Í lágmarki – slika á yfirborðinu	5	1	Lítill	Lítill	Lítill
5	Miðlungs stórir bátar/skip	Olía niður við dælingu	MGO/ MDO	<3m ³	Olíumengun alveg við uppsprettuna og í næsta umhverfi	3	1	Miðlungs	Miðlungs	Lítill
6	Miðlungs stórir bátar/skip	Strand /árekstur	MGO/ MDO auk annars konar olíu	<150m ³	Töluverð áhrif á þeim stað sem atburðurinn er og nálægum stöðum	2	1	Lítill	Lítill	Lítill
7	Stór skip	Óhöpp tengd venjulegum rekstri	Ýmiskonar	<10 lítrar	Í lágmarki – slika á yfirborðinu	5	2	Lítill	Lítill	Lítill
8	Stór skip	Olía niður við dælingu	MGO/ MDO/ HFO	<3m ³	Olíumengun alveg við uppsprettuna og í næsta umhverfi	3	1	Lítill	Lítill	Lítill
9	Stór skip	Strand /árekstur	MGO/ MDO/ HFO auk annars konar olíu	<2500m ³	Mikil áhrif á þeim stað sem atburðurinn er og nálægum stöðum	2	2	Miðlungs	Miðlungs	Lítill
10	Móttaka olíu (olíubirgðastöðvar)	Óhöpp tengd venjulegum rekstri	Ýmiskonar	<10 lítrar	Í lágmarki – slika á yfirborðinu	5	1	Miðlungs	Miðlungs	Miðlungs
11	Móttaka olíu (olíubirgðastöðvar)	Leki við dælingu á olíu	Ýmiskonar sjá töflu 1	<3m ³	Olíumengun alveg við uppsprettuna og í næsta umhverfi	3	1	Lítill	Lítill	Lítill
12	Móttaka olíu (olíubirgðastöðvar)	Strand/ árekstur	Ýmiskonar sjá töflu 1	<5000m ³	Mikil áhrif á þeim stað sem atburðurinn er og nálægum stöðum	2	1	Miðlungs	Miðlungs	Lítill



Viðbragðsáætlun

a) Útkallslisti fyrir þjálfaða starfsmenn til vinnu við mengunaróhapp

Hafnarstjóri: Sigríður Ingvarsdóttir	sími: 824 6631
aðrir starfsmenn:	
Friðþjófur Jónsson, yfirhafnarvörður	sími: 848 8661
Leno Hreiðar Passaro, hafnarvörður	sími: 893 9822
Hörður Bjarnason, hafnarvörður	sími: 855 0345
Slökkvilið Fjallabyggðar	sími: 112
Jóhann K Jóhannsson, slökkviliðsstjóri	sími: 860 0092
Þormóður Sigurðsson, varaslökkviliðsstjóri	sími: 864 0898
Ármann V. Sigurðsson, deildarstjóri tæknideildar	sími: 864 1491



b) Mengunarvarnarbúnaður hafnarinnar.

Endurnýja skal strax búnað sem úreldist eða skemmist í notkun.

Flotgirðing, lengd: 144 metrar

Höfnin er með gám með mengunarvarnarbúnaði. Í honum er einnota flotgirðing í einingum ísogspulsur 8" 12m lengd, 1 balli ísogsmottur, slöngur, hjálmur og gallar, ásamt tógi og færur ymis konar, akkeri og baujur til að halda girðingu stöðugri.

Annar búnaður er geymdur í upphituðu húsnæði slökkviliðsins. 4 * 20 lítrar af olíuhreinsi, handverkfæri og fatnaður. Ca. 100kg uppsogsefni (duft/korn). 15 ísogspylsur minni gerð (120cm). 6 ísogsgirðingar (ca.60m). 3 mottur til að loka frárennsli. 3 kassar af ísogsmottum ca. 300stk.

Viðbótarbúnaður sem hægt er að leigja eða fá lánaðan og er á eða nálægt hafnarsvæðinu:

Hreinsibíl / holræsabíll á Akureyri. Tími á staðinn 1-2 klst.

Haugsgugu eða þvílíkt á Ólafsfirði. Tími á staðinn 1 klst.

Rafstöð 4,5 KW, staðsett í slökkvistöð Fjallabyggðar, Siglufirði.

Rafstöð 5,5 KW með ljósabúnaði, staðsett í slökkvistöð Fjallabyggðar, Siglufirði.

Háþrýstidæla 190 bar.

Uppsogstæki (skimmer) til á Akureyri. Tími á staðinn ca. 1-2 klst.



c)
Skema vegna þjálfunar starfsmanna, skoðun búnaðar og skil gagna/skýrslu

	Jan-Feb	Mar-Apr	Maí-Jún	Júl-Ágú	Sep-Okt	Nóv-Des
Búnaður skoðaður og endurnýjunarþörf metin	X (fyrir 1. mars)					
Skýrsla um mengunarvarnaræfingar send, einnig skýrsla um notkun búnaðarins og mat á ástandi hans og endurnýjunarþörf.	X (fyrir 1. mars)					
Viðbragðsáætlun endurskoðuð og send til mengunarvarnaráðs hafna	X (fyrir 1. mars)					
Skrifborðsæfing starfsmanna		X				
Æfing með mengunarvarnarbúnað hafnarinnar			X			
Áhættumat endurskoðað					X	
Útkallslisti endurskoðaður						X



Viðbótarupplýsingar:

Siglufjarðarhöfn

Skv. Skilgreiningu Vegagerðarinnar um staðalkröfur fyrir fiskihafnir er höfnin á Siglufirði flokkuð í **flokk 2**, fyrir meðalstórar fiskihafnir en ekki í flokk 1. Sú skilgreining á betur við (þ.e. flokkur 2) um höfnina á Siglufirði heldur en flokkur 1. Ein ástæða þess er m.a. að ekki hefur komið olíuskip til Siglufjarðar til dælingar olíu á land í allmörg ár. Siglufjarðarhöfn er aðallega afkastamikil löndunarhöfn afla fyrir fiskiskip.

Ólafsfjarðarhöfn

Skv. Skilgreiningu Vegagerðarinnar um staðalkröfur fyrir fiskihafnir er höfnin á Ólafsfirði flokkuð í **flokk 3**, fyrir bátahafnir, (en ekki flokk 2). Sú skilgreining á vel við þar sem ekki hafa komið stór skip til löndunar á staðnum í mörg ár né komið inn í höfnina. Eina starfsemi þar síðustu ár hefur eingöngu verið landaður afli á minni bátum.



Markmið brunavarnaáætlunar

Brunavarnaáætlun þessi er gerð fyrir starfssvæði Slökkviliðs Fjallabyggðar samkvæmt ákvæði í lögum um brunavarnir nr. 75/2000 sem tóku gildi 1. janúar 2001. Í 13. grein fyrirnefndra laga segir:

“Á hverju starfssvæði slökkviliðs skal liggja fyrir brunavarnaáætlun sem fengið hefur samþykki Húsnæðis- og mannvirkjastofnunar og samþykki bæjarráðs og bæjarstjórnar Fjallabyggðar. Brunavarnaáætlun skal endurskoða eigi síðar en að fimm árum liðnum frá því að hún hlaut samþykki. Markmið brunavarnaáætlunar er að tryggja að slökkvilið sé þannig mannað, skipulagt, útbúið tækjum, menntað og þjálfað að það ráði við þau verkefni sem því eru falin með lögum þessum og reglugerðum settum samkvæmt þeim. Húsnæðis- og mannvirkjastofnun gefur út leiðbeiningar um efni og gerð brunavarnaáætlunar.”

Brunavarnaáætlun leggur grunninn að gæðastjórn og úttekt á starfsemi slökkviliðs fyrir þá aðila sem bera ábyrgð á brunavörnum í hverju sveitarfélagi. Áætlunin auðveldar einnig íbúum sveitarfélagsins að fá upplýsingar um skipulag slökkviliðs og markmið með rekstri þess í sveitarfélaginu.

Leiðarljós Slökkviliðs Fjallabyggðar með þessari brunavarnaráætlun er að uppfylla markmið laga um brunavarnir nr. 75/2000:

“Að vernda líf, heilsu fólks, umhverfi og eignir með því að tryggja fullnægjandi eldvarnareftirlit og viðbúnað við eldsvoðum og mengunaróhöppum á landi á sínu þjónustusvæði.”

Fjallabyggð, XX. desember 2022

f.h. Slökkviliðs Fjallabyggðar

f.h. Fjallabyggðar

f.h. Húsnæðis- og Mannvirkjastofnunar (HMS)

Undirritunarsíða

Forstjóri HMS
Hermann Jónasson

Bæjarstjóri Fjallabyggðar
Sigríður Ingvarsdóttir

Slökkviliðsstjóri Fjallabyggðar
Jóhann Kristinn Jóhannsson