

Ferðamenn í Fjallabyggð 2004-2013



Ljósmyndir: Rögnvaldur Guðmundsson.

Kápu mynd: Frá Siglufirði.

Ferðamenn í Fjallabyggð 2004-2013



Frá Ólafsfirði.

Fjallabyggð



**Samantekt unnin fyrir Fjallabyggð
september 2014**

Höfundur: Rögnvaldur Guðmundsson

Rannsóknir og ráðgjöf ferðaþjónustunnar ehf
Erluhrauni 4, 220 Hafnarfirði

Efnisyfirlit

	Helstu niðurstöður	1
1.0	Inngangur	2
1.1	Kannanir sem stuðst er við	2
1.2	Úrvinnsla	2
2.0	Erlendir ferðamenn á Íslandi 2004-2013	4
2.1	Fjöldi ferðamanna og gistinguátta	4
2.2	Ferðamáti og farartæki	5
3.0	Erlendir ferðamenn í Fjallabyggð 2004-2013	7
3.1	Siglufjörður	7
3.2	Ólafsfjörður	8
3.3	Fjallabyggð	9
4.0	Innlendir ferðamenn í Fjallabyggð 2004-2013	11
5.0	Allir ferðamenn í Fjallabyggð 2004-2013	12

Helstu niðurstöður

Áætlað er að innlendum ferðamönnum í Fjallabyggð, þ.e. til Siglufjarðar eða Ólafsfjarðar, hafi fjölgað úr 44 þúsund árið 2004 í 63 þúsund árið 2013 (nær öll aukningin frá 2010). Þá er niðurstaðan sú að erlendum ferðamönnum þangað fjölgaði úr 15 þúsund í 36 þúsund á sama tímabili.

Alls er áætlað að um 100 þúsund ferðamenn hafi komið í Fjallabyggð árið 2013, sem er 68% aukning frá árinu 2004 og 50% aukning frá árinu 2010.

Áætlað er að Íslendingum sem komu í sveitarfélagið hafi fjölgað um 40% frá 2010 og erlendum ferðamönnum um 71%. Árið 2004 voru 25% af gestum í Fjallabyggð erlendir ferðamenn en 36% árið 2013, þrátt fyrir mikla fjölgun landsmanna þangað með tilkomu Héðinsfjarðarganga. Allar líkur eru á að innan fárra ára komi fleiri erlendir ferðamenn en Íslendingar í Fjallabyggð.

Ferðamenn frá Mið-Evrópu (mest Þjóðverjar, en einnig Svisslendingar, Austurríkismenn o.fl.) eru áberandi stærsti hópur erlenda gesta í Fjallabyggð. Verulegur meirihluti erlendra gesta kemur á bílaleigubíl (á eigin vegum eða "self drive"), talsvert stór hluti á eigin bíl (farþegar með Norrænu) en færri í skipulagðri hópferð eða með áætlunarbílum.

1.0 Inngangur

1.1 Kannanir sem stuðst er við

Kafli 2.0, um erlenda ferðamenn á Íslandi 2004-2013, og kafli 3.0, um erlenda ferðamenn í Fjallabyggð (Siglufirði og Ólafsfirði) 2004-2013, byggja báðir á niðurstöðum úr könnuninni *Dear Visitors* sem fyrirtækið *Rannsóknir og ráðgjöf ferðaþjónustunnar* hefur framkvæmt meðal brottfararfarþega í Leifsstöð allt frá sumrinu 1996 og síðan nær stöðugt alla mánuði ársins, frá janúar 2004 og til þessa dags.¹ Þá hefur könnunin einnig verið framkvæmd á sumrin meðal ferðamanna með Norrænu á Seyðisfirði. Í könnuninni hefur frá 2003 allaf verið spurt um komur til Siglufjarðar og Ólafsfjarðar. Í þessari samantekt verður lögð áhersla á að skoða komur erlendra ferðamanna á þessa staði í Fjallabyggð með samanburði við komur ferðamanna í Eyjafjörð. Að jafnaði tóku 3.500-4.000 manns þátt í könnuninni hvert þessara þriggja ára.

Kafli 4.0 um innlenda ferðamenn í Fjallabyggð byggir á símakönnunum sem RRF framkvæmdi árin 2001-2005 og einnig á net- og símakönnunum sem framkvæmdar voru fyrir RRF af Miðlun ehf (2008, 2009 og 2010) og könnun MMR fyrir Ferðamálastofu vegna ferða Íslendinga árið 2011.

1.2 Úrvinnsla

Við úrvinnslu niðurstaðna eru erlendir ferðamenn í *Dear Visitors* könnunum RRF sem komu til Íslands eða sem heimsóttu Fjallabyggð (Siglufjörð og Ólafsfjörð) fyrst skoðaðir sem heild. Jafnframt er skoðaður munur á komum erlendra gesta að sumri og utan sumars og eftir mánuðum áðurtalin þrjú viðmiðunarár, 2013, 2010 og 2004. Þá er nokkuð komið inn á muninn á komum ferðamanna eftir búsetu þeirra (markaðssvæðum), aldurshópum, ferðamáta (á eigin vegum, "self drive" eða í hópferð) og farartæki á Íslandi (bílaleigubíll, hópferðabíll, áætlanarbíll). Erlendir ferðamenn í *Dear Visitors* könnuninni eru flokkaðir eftir sex markaðssvæðum hvað búsetu varðar. Gestir utan þeirra svæða eru hafðir saman undir heitinu *önnur svæði*.

Tafla 1.1

Skilgreining á markaðssvæðum

Markaðssvæði	Lönd
Norðurlönd	Noregur, Svíþjóð, Finnland og Danmörk.
Mið-Evrópa	Þýskaland, Pólland, Tékkland, Austurríki og Sviss.
Benelux löndin	Belgía, Holland og Lúxemborg.
Bretlandseyjar	England, Wales, Skotland og Írland.
Suður-Evrópa	Ítalía, Frakkland, Spánn, Portúgal, Grikkland ...
Norður-Ameríka	Bandaríkin, Kanada og Mexíkó.
Önnur svæði	A-Evrópa, Afríka, Asía, Ástralía og S-Ameríka.

¹. Fjallabyggð varð formlega til sem sveitarfélag 11. júní 2006 við sameiningu Ólafsfjarðarbæjar og Siglufjarðarkaupstaðar. Skýrsla þessi nær hins vegar aftur til ársins 2004. Til einföldunar er heitið Fjallabyggð notað fyrir allt tímabilið 2004-2013.

Þegar rætt er um tölfræðilegan áreiðanleika niðurstaðna eru svokölluð fráviksmörk notuð sem viðmið. Fráviksmörk eru reiknuð fyrir hverja hlutfallstölu og segja til um það með hve mikilli nákvæmni megi yfirfæra niðurstöður úrtakskönnunar á þann viðmiðunarhóp eða „þýði“ sem til skoðunar er. Í könnuninni *Dear Visitors* sumarið 2013 er þýðið t.d. allir erlendir ferðamenn sem komu til Íslands með flugi eða ferju sumarið 2013, um 372 þúsund manns.² Í töflu 1.2 má sjá fráviksmörkin eftir því hve stórt úrtakið er og eftir hlutfallstölum. Taflan miðar við 95% öryggismörk sem notuð eru í þessari samantekt.

Tafla 1.2 Fráviksmörk í úrtakskönnun - allar tölur í %

Fjöldi	5/95	10/90	15/85	20/80	25/75	30/70	40/60	50%
100	4,3	5,9	7,0	7,8	8,5	9,0	9,6	9,8
200	3,0	4,2	5,0	5,5	6,0	6,4	6,8	6,9
400	2,1	2,9	3,5	3,9	4,2	4,5	4,8	4,9
600	1,8	2,4	2,9	3,3	3,6	3,8	4,0	4,2
800	1,6	2,2	2,5	2,9	3,2	3,3	3,6	3,7
1000	1,4	1,9	2,2	2,5	2,7	2,8	3,0	3,1
1200	1,3	1,7	2,0	2,3	2,5	2,6	2,8	2,8
1300	1,2	1,6	1,9	2,2	2,4	2,5	2,7	2,7
1500	1,1	1,5	1,8	2,0	2,2	2,3	2,5	2,5
1700	1,0	1,4	1,7	1,9	2,1	2,2	2,3	2,4
2000	1,0	1,3	1,6	1,8	2,0	2,0	2,1	2,2

Dæmi um notkun töflunnar:

Ef 40% svarenda í *Dear Visitors* könnuninni sumarið 2013 (júní-ágúst) kváðust hafa komið á ákveðinn stað í Íslandsferðinni verður frávikið frá gefnu hlutfalli +/- 2,7%, miðað við um 1.300 svarendur sem þá tóku þátt í könnuninni. Ef það hlutfall hefði hins vegar verið 5% verður frávikið +/- 1,2%. Þessa tölfræði er gott að hafa í huga við lestur greinargerðarinnar.

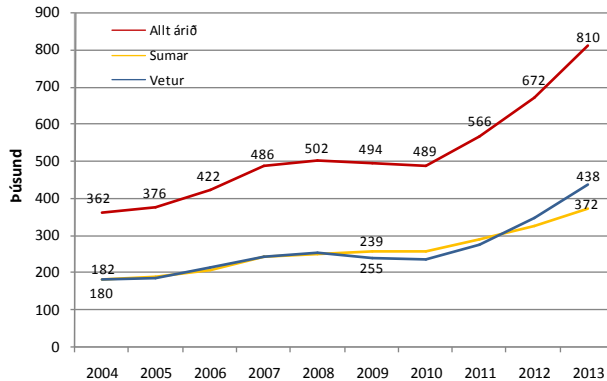
². Hér er stuðst við talningu Ferðamálastofu meðal brottfararfarþega í Leifsstöð, tölur Austfars hf um farþega með Norrænu og upplýsingar um erlenda gesti um aðra flugvelli.

2.0 Erlendir ferðamenn á Íslandi 2004-2013

2.1 Fjöldi ferðamanna og gistinátta

Erlendum gestum til Íslands með flugi fjölgaði verulega á árunum 2004-2007. Fjöldi þeirra stóð síðan nokkurn veginn í stað 2008-2010 en frá 2011 til 2013 hefur verið mjög mikil fjölgun. Þegar upp er staðið ríflega tvöfaldaðist fjöldi erlendra ferðamanna til Íslands frá 2004 til 2013, úr

Mynd 2.1 Fjöldi ferðamanna til Íslands 2004-2013



365 þúsund í um 810 þúsund gesti (122% fjölgun), sem jafngildir rúmlega 9% árlegri fjölgun. Ástæður fyrir stöðnuninni 2008-2010 eru einkum þær að í kjölfar bankahrunsins á Íslandi fækkaði verulega fólki sem kom til Íslands til að vinna og einnig þeim sem komu í viðskiptaerindum. Jafnframt varð nokkur fækkun á ráðstefnugestum. Hina miklu aukningu síðustu þrjú árin má líklega einkum þakka

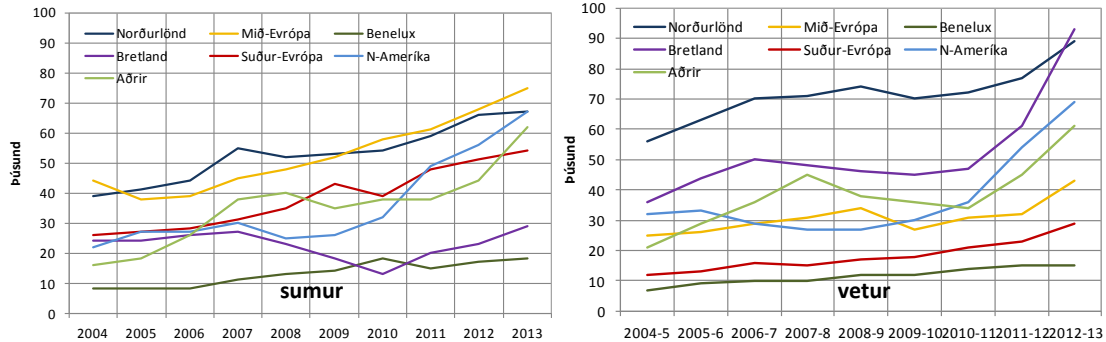
mikilli umfjöllun um Ísland í öllum helstu fréttamiðlum heimsins í kjölfar eldgossins í Eyjafjallajökli árið 2010, mikilli aukningu á sætaframboði í millilandaflugi og meiri fagmennsku í markaðssetningu Íslands sem áfangastaðar, svo sem hið verðlaunaða markaðsátak *Inspired by Iceland* undir forystu Íslandsstofu er dæmi um. Tengt því er átakið *Ísland allt árið*. Það er sérlega ánægjulegt að síðustu tvö ár hefur ferðamönnum utan sumars fjölgað mun meira en sumargestum, sem leggur grunn að bættri nýtingu fjárfestinga í greininni. Þannig voru ferðamenn utan sumartíma árið 2013 um 54% gesta til landsins en sumargestir 46%.

Gistinætur erlendra ferðamanna hafa lengi verið um helmingi fleiri að sumri en utan þess, þar sem meðaldvöl sumargesta hefur verið nálægt 10 nóttum en vetrargesta um 5 nætur. Þar hefur þó heldur dregið saman síðustu 2-3 ár, einkum vegna meiri fjölgunar vetrargesta en sumargesta. Einnig hefur meðaldvöl sumargesta heldur verið að styttest og var t.d. um 9,5 nætur að jafnaði sumarið 2013. Þannig má áætla að árið 2013 hafi gistinætur erlendra ferðamanna á Íslandi alls verið um 5,7 milljónir talsins; þar af 62% yfir sumarmánuðina en 38% aðra níu mánuði ársins.

Af gestum frá einstökum markaðssvæðum eru Norðurlandabúar fjölmennastir á ársgrundvelli. Einkum hefur svo verið að vetrarlagi þar til veturinn 2012-2013 þegar gestir frá Bretlandseyjum voru heldur fleiri og hafði þá fjölgað tvöfalt frá vetrinum 2010-2011. Hins vegar komu litlu fleiri Bretar til Íslands sumarið 2013 en sumarið 2004. Að sumarlagi hafa ferðamenn frá Norðurlöndum og Mið-Evrópu (Þýskaland, Póllandi, Sviss og Austurríki) verið fjölmennastir en sumarið 2013 voru ferðamenn frá Norður-Ameríku jafn margir Norðurlandabúum í fyrsta skipti þau sumur sem hér er fjallað um. Nokkru færri (sumarið 2013) voru ferðamenn utan helstu markaðssvæða og gestir frá Suður-Evrópu (mest Frakkland, þá Spánn, síðan Ítalía...). Gestir frá Suður-Evrópu og Mið-Evrópu koma hins vega mun minna til Íslands að vetrarlagi. Þessu er, eins og áður segir,

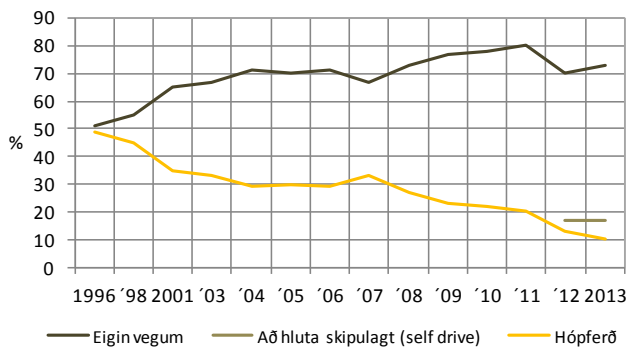
öfugt farið með Breta sem koma hingað mest að vetrarlagi. Gestir frá Norður-Ameríku eru hins vegar á móta fjölmennir að sumri og utan þess svo sem betur sést á myndum 2.2-2.3.

Myndir 2.2-2.3 Fjöldi erlendra ferðamanna á Íslandi eftir markaðssvæðum
sumur og utan sumars 2004-2013



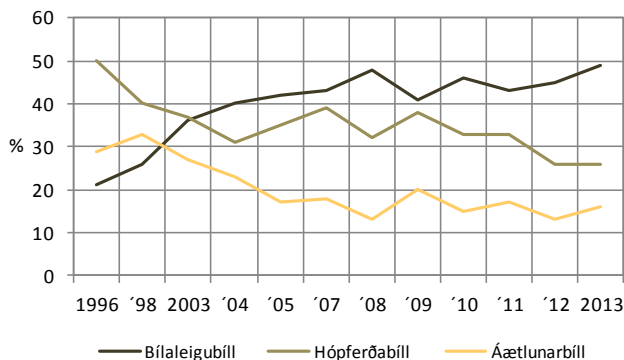
2.2 Ferðamáti og farartæki

Mynd 2.4 Ferðamáti erlendra
sumargesta á Íslandi 1996-2013



Sumarið 2011 var síðan staðan sú að um 80% voru á eigin vegum en 20% í skipulagðri hópfarð. Síðustu árin hafa svo kallaðar "self drive" ferðir vaxið mikið þar sem ferðin er að hluta skipulögð, gisting bókuð fyrirfram af ferðaskrifstofum/ferðaskipuleggjendum og auk þess er oft bókaður bílaleigubíll en ferðamennirnir keyra sjálfir. Frá sumrinu 2012 hefur RRF spurt um tíðni slíkra ferða. Niðurstaðan er sú að bæði sumarið 2012 og 2013 sögðust 17% svarenda vera í "self drive" ferð, 73% alfarið á eigin vegum og 10% í skipulagðri hópfarð.

Mynd 2.5 Helstu farartæki erlendra
sumargesta á Íslandi 1996-2013



Ferðamáti erlendra ferðamanna hefur breyst mjög frá því að reglubundnar kannanir hófust hjá Rannsóknum og ráðgjöf ferðabjónustunnar (RRF) sumarið 1996. Þá skiptust ferðamenn í tvo nánast í jafn stóra hópa; annar var í skipulagðri hópfarð en hinn í ferð á eigin vegum. Þetta breyttist svo hratt á næstu árum þannig að sumarið 2003 voru 67% á eigin vegum, tveir af hverjum þremur, en 33% í hópfarð.

Aukið sjálfstæði erlendra ferðamanna helst í hendur við mikla aukningu í notkun þeirra á bílaleigubílum og að sama skapi minni notkun á hópfarðabílum og áætlanarbílum. Sumarið 1996 nýttu 50% erlendra gesta sér hópfarðabíl, 20% áætlanarbíl en 21% bílaleigubíl. Sumarið 2003 notuðu svipað margir hópfarðabíl og bílaleigu-

bíl (36-37%) en mun færri áætlunarbíl (27%). Sumarið 2013 nýttu 49% sér eitthvað bílaleigubíl í ferðum sínum um Ísland, 26% hópferðabíl (allmargir í dagsferðum frá Reykjavík) og 16% áætlunarbíl. Auk þess eru ferðamenn nokkuð á eigin bílum (Norrænufarþegar), á bílum vina/ættingja á Ísland eða hjóla um landið. Þá nýttu 36% vetrargesta 2012-2013 sér bílaleigubíl en 26% gesta veturinn 2007-2008. Mun fleiri nota hópferðabíla að vetri (um helmingur gesta) en sumri, enda fara þá fleiri í skipulagðar dagsferðir frá Reykjavík.

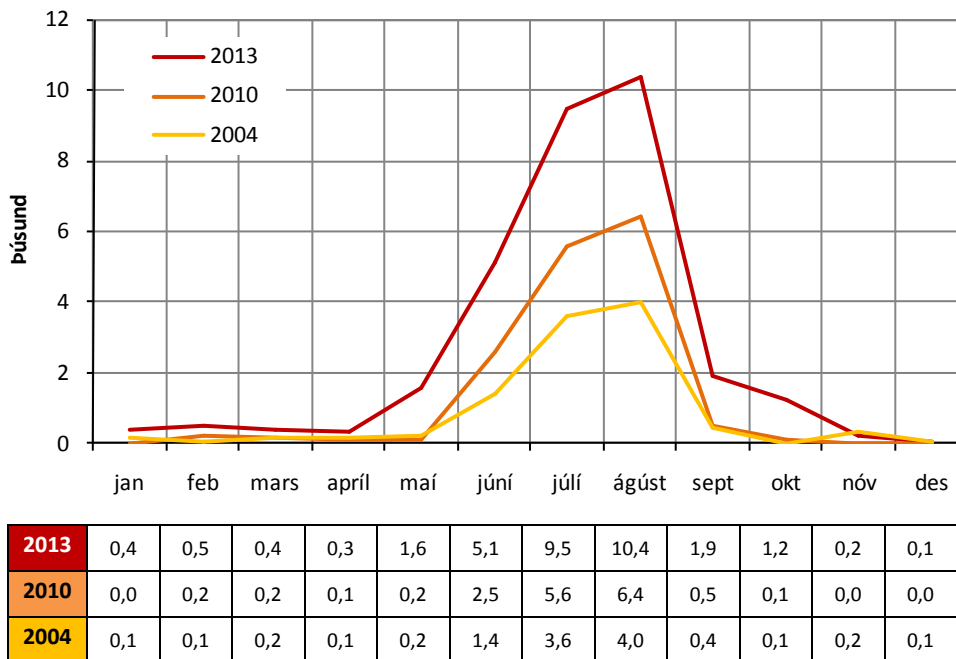
3.0 Erlendir ferðamenn í Fjallabyggð 2004-2013

3.1 Siglufjörður

Samkvæmt *Dear Visitors* könnun RRF má áætla að 32 þúsund erlendir ferðamenn hafi haft viðkomu á Siglufirði árið 2013, 16 þúsund árið 2010 og 10,5 þúsund árið 2004 (sbr. mynd 3.1). Þannig fjölgaði þeim þrefalt frá 2004 til 2013 og tvöfalt frá 2010 til 2013. Þetta þýðir að 3,9% erlendra ferðamanna á Íslandi árið 2013 höfðu einhverja viðdvöl á Siglufirði (6,7% sumargesta og 1,5% gesta utan sumars) en 2,8% árið 2004.

Sumarmánuðina þrjá er áætlað að erlendum ferðamönnum á Siglufirði hafi fjölgað úr 9 þúsund árið 2004 í 25 þúsund árið 2013, eða 2,8-falt. Hins vegar fjölgaði erlendum vetrarferðamönnum þangað 4,4-falt á sama tímabili, úr 1,5 þúsund í 6,6 þúsund.

Mynd 3.1 Áætlaður fjöldi erlendra ferðamanna á Siglufirði eftir mánuðum 2013, 2010 og 2004 ³



Árið 2010 komu um 90% erlendra gesta á Siglufirði þangað að sumarlagi en 10% hina níu mánuði ársins. Árið 2013 var hlutfall sumargesta hins vegar komið niður í 79% en vetrargesta upp í 21%.

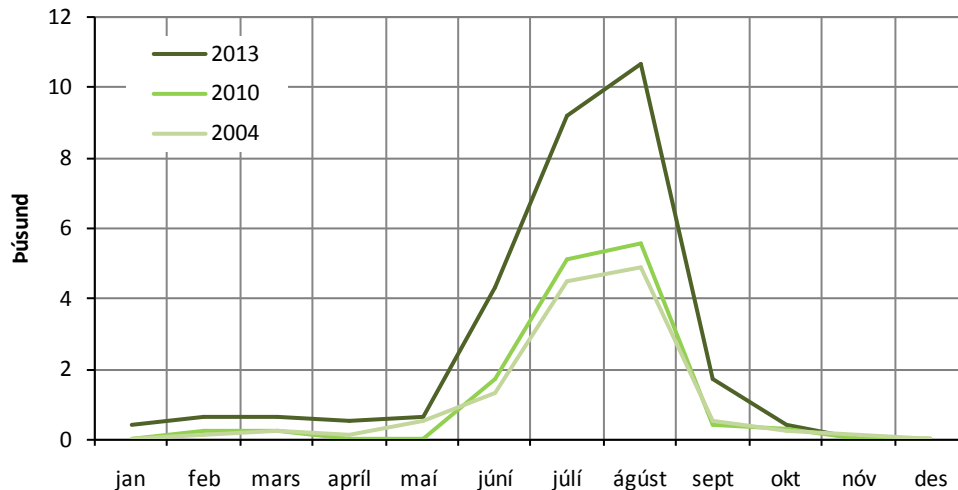
³. Taka ber öllum tölum um áætlaðan fjölda ferðamanna hér og annars staðar í þessari samantekt með fyrirvara. Einkum áætlunum eftir mánuðum utan sumartíma því þar eru oft fremur fá svör á bak við niðurstöðurnar. Auk þess er hér byggt á könnunum þar sem fráviksmörk geta verið umtalsverð, sbr. töflu 1.2. Niðurstöðurnar eiga þó að gefa góða vísendingu um þróunina og stöðu mála þegar á heildina er litið.

3.2 Ólafsfjörður

Samkvæmt *Dear Visitors* könnun RRF má áætla að 29 þúsund erlendir ferðamenn hafi haft viðkomu á Ólafsfirði árið 2013, 14 þúsund árið 2010 og 12 þúsund árið 2004 (sbr. mynd 3.2). Fjölgaði þeim samkvæmt því um 140% frá 2004. Þetta þýðir að 3,6% erlendra ferðamanna á Íslandi árið 2013 komu til Ólafsfjarðar (6,5% sumargesta og 1,1% gesta utan sumars) en 3,2% árið 2004.

Sumarmánuðina þrjá er áætlað að erlendum gestum sem komu til Ólafsfjarðar hafi fjölgað úr um 11 þúsund árið 2004 í 24 þúsund árið 2013, eða um 130%. Þá fjölgaði erlendum vetrargestum 2,8-falt á sama tímabili, úr 1,7 þúsund í 4,7 þúsund.

Mynd 3.2 Áætlaður fjöldi erlendra ferðamanna á Ólafsfirði eftir mánuðum 2013, 2010 og 2004



2013	0,4	0,6	0,6	0,5	0,6	4,3	9,2	10,7	1,7	0,4	0,0	0,0
2010	0,0	0,2	0,2	0,0	0,0	1,7	5,1	5,6	0,4	0,3	0,0	0,0
2004	0,0	0,1	0,2	0,1	0,5	1,3	4,5	4,9	0,5	0,2	0,1	0,0

Árið 2010 komu um 90% erlendra gesta til Ólafsfjarðar að sumarlagi (júní-ágúst) en um 10% hina níu mánuði ársins. Árið 2013 var hlutfall sumargesta hins vegar 83% og vetrargesta 17%.



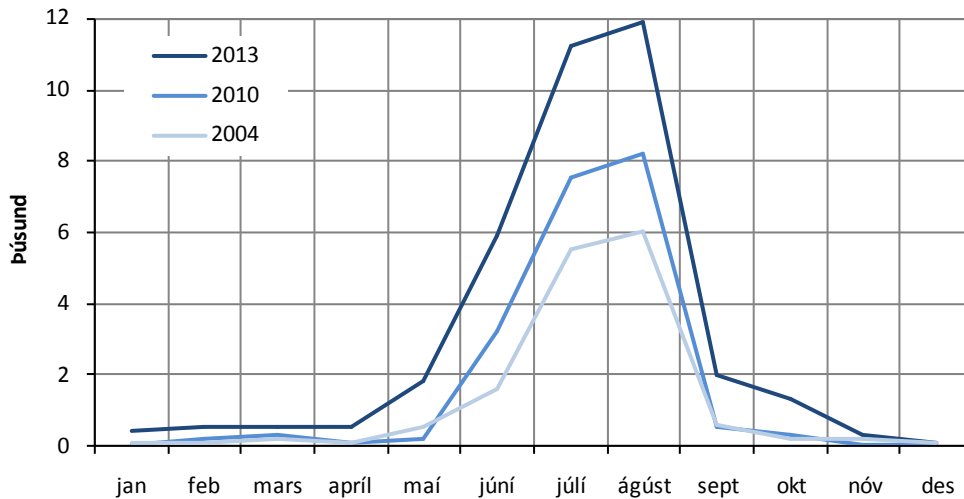
Í Héðinsfirði.

3.3 Fjallabyggð

Samkvæmt *Dear Visitors* könnun RRF má áætla að 36 þúsund erlendir ferðamenn hafi komið í Fjallabyggð, þ.e. til Siglufjarðar eða Ólafsfjarðar, árið 2013 en 21 þúsund árið 2010 og 15 þúsund árið 2004 (sbr. mynd 3.3). Fjölgaði þeim því um 140% frá 2004 til 2013 og um 71% frá 2010 til 2013. Þetta þýðir að 4,5% erlendra ferðamanna á Íslandi árið 2013 komu í Fjallabyggð (7,8% sumargesta og 1,7% gesta utan sumars) en 4,1% árið 2004.

Sumarmánuðina þrjá er áætlað að erlendum gestum sem komu í Fjallabyggð hafi fjölgað úr 13 þúsund árið 2004 í 29 þúsund árið 2013, eða um 120%. Hins vegar fjölgaði erlendum vetrargestum nær 3,5-falt á sama tímabili, úr 2,1 þúsund í 7,4 þúsund.

Mynd 3.3 Áætlaður fjöldi erlendra ferðamanna í Fjallabyggð eftir mánuðum 2013, 2010 og 2004



2013	0,4	0,5	0,5	0,5	1,8	5,9	11,2	11,9	2,0	1,3	0,3	0,1
2010	0,0	0,2	0,3	0,1	0,2	3,2	7,5	8,2	0,5	0,3	0,0	0,0
2004	0,01	0,1	0,2	0,1	0,5	1,6	5,5	6,0	0,6	0,2	0,2	0,1

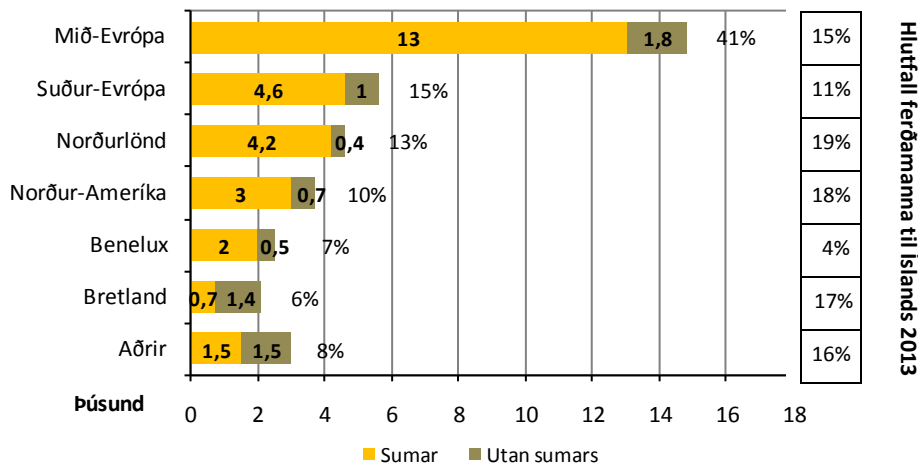
Árið 2004 komu 86% erlendra gesta í Fjallabyggð þangað að sumarlagi en 14% hina níu mánuði ársins. Árið 2013 var hlutfall sumargesta hins vegar 79% og vetrargesta 21%.

18% erlendra sumargesta í Eyjafirði árið 2013 heimsóttu einnig Fjallabyggð en það hlutfall var 14% árin 2010 og 2014. Þá komu 12% vetrargesta í Eyjafirði árið 2013 einnig í Fjallabyggð. Það hlutfall var 7% árið 2010 og 10% árið 2004. Þannig hefur Fjallabyggð verið að ná til sín auknu hlutfalli þeirra erlendu ferðamanna sem leggja leið sína á Eyjafjarðarsvæðið, einkum frá árinu 2010 með tilkomu Héðinsfjarðarganga.

Áhugavert er að skoða skiptingu erlendra ferðamanna í Fjallabyggð eftir markaðssvæðum og bera saman við skiptingu allra ferðamanna til Íslands. Árið 2013 er áætlað að af 36 þúsund erlendum gestum í Fjallabyggð hafi um 15 þúsund verið frá Mið-Evrópu (41% þeirra), 5,7 þúsund frá Suður-Evrópu (15%), 4,6 þúsund frá Norðurlöndunum (13%), 3,7 þúsund frá Norður-Ameríku (10%), 2,5

þúsund frá Benelux löndunum (7%), 2,1 þúsund frá Bretlandseyjum (6%) og 3 þúsund með búsetu utan helstu markaðssvæðanna (8%). Þetta sést nánar á mynd 3.4.

Mynd 3.4 Áætlaður fjöldi og hlutfall erlendra ferðamanna í Fjallabyggð eftir markaðssvæðum árið 2013



Þessi skipting gesta í Fjallabyggð er verulega frábrugðin skiptingu erlendra ferðamanna á Íslandi eftir markaðssvæðum árið 2013 sem sjá má í dálkinum hægra megin við mynd 3.4. Samkvæmt þessu skila ferðamenn frá Mið-Evrópu sér margfalt betur í Fjallabyggð en hlutfall þeirra af erlendum gestum til Íslands segir til um. Þannig er áætlað að þeir hafi verið 41% af erlendum gestum sveitarfélagsins en einungis 15% ferðamanna til landsins. Einnig eru ferðamenn frá Suður-Evrópu og Benelux löndunum duglegir að koma í Fjallabyggð. Hins vegar eru ferðamenn frá Bretlandi ólíklegastir af íbúum einstakra markaðssvæða til að koma þangað. Íbúar utan helstu markaðssvæða, frá Norður-Ameríku og Norðurlöndunum koma þar á eftir. Þannig voru Bretar t.d. um 17% gesta til Íslands árið 2013 en einungis 6% af erlendum gestum í Fjallabyggð.

Nokkur munur var á komum erlendra ferðamanna í Fjallabyggð eftir kynjum árið 2013 og komu karlar þangað heldur meira en konur. Þá kom fólk yfir 55 ára þangað hlutfallslega meira en þeir yngri árið 2013 en því var öfugt farið árin 2010 og 2004.

Dear Visitors könnun RRF bendir til að a.m.k. 75% þeirra erlendu ferðamanna sem lögðu leið sína í Fjallabyggð árið 2013 hafi verið á bílaleigubíl, 12-14% hafi verið Norrænuferðar á eigin bíl en mun færri komið með hópferðabíl (skipulögð hópferð), nýttu sér áætlunarbíl eða bíl vina á Íslandi.

4.0 Innlendir ferðamenn í Fjallabyggð 2004-2013



"Fjallabyggðarbúi" og hafnfirsk heimasæta.

Samkvæmt síma- og netkönnunum RRF, eða sem unnar voru fyrir RRF, komu 9% Íslendinga til Siglufjarðar árin 2001 og 2002 en að jafnaði 10-12% landamanna á árabílinu 2004-2010. Þá komu 10-15% landsmanna til Ólafsfjarðar árlega 2001-2010. Árið 2010 komu 10-11% landsmanna á hvorn þessara staða en 15% í Fjallabyggð (annað hvort til Siglufjarðar eða Ólafsfjarðar). Þannig má áætla að árið 2010 hafi um 30 þúsund Íslendingar lagt leið sína til Siglufjarðar, 33 þúsund til Ólafsfjarðar og um 45 þúsund í Fjallabyggð, svipað margir og 2004.⁴

Samkvæmt könnun MMR fyrir Ferðamálastofu komu 18% Íslendinga til Siglufjarðar árið 2011 eða nálægt 55 þúsund manns. Það bendir til þess að aukning á komum Íslendinga til Siglufjarðar hafi verið um 80% frá 2010 til 2011. Auk þess er líklegt að fleiri landsmenn fari þangað oftari en einu sinni á ári með tilkomu ganganna og fjöldi heimsóknna hafi því aukist hlutfallslega enn meira en fjöldi einstaklinga sem þangað koma, en slíkt er ekki til skoðunar hér. Þá er alltaf einhver hluti af þeim sem kemur til Ólafsfjarðar sem ekki fer til Siglufjarðar. Lauslega er því áætlað að 20-21% landsmanna hafi komið í Fjallabyggð árið 2011. Miðað við það má áætla að 62-64 þúsund Íslendingar hafi komið í Fjallabyggð árið 2013 í talsvert fleiri heimsóknum.⁵

Af þeim Íslendingum sem leggja leið sína á Eyjafjarðarsvæðið á ársgrundvelli koma nú líklega um eða yfir 40% eitthvað í Fjallabyggð (þó ekki í hverri ferð þeirra á Eyjafjarðarsvæðið) en það hlutfall var í kringum 25% árið 2004. Fólk á aldrinum 36-55 ára kom nokkru meira í Fjallabyggð en aðrir aldurshópar fram til ársins 2010. Eftir Héðinsfjarðargöng má sjá að fólk eldra en 55 ára kemur þangað meira en áður. Jafnframt komu íbúar á landsbyggðinni hlutfallslega mun frekar í

⁴ Árið 2004 eru niðurstöðurnar miðaðar við 280 þúsund Íslendinga, 300 þúsund árið 2010 og 310 þúsund árið 2013 til að forðast ofátlanir (sbr. neðanmálgrein á bls. 3.). Landsmenn voru alls um 293 þúsund í lok árs 2004, 318 þúsund árið 2010 og 325 þúsund 1. des. 2013, skv. Hagstofu Íslands.

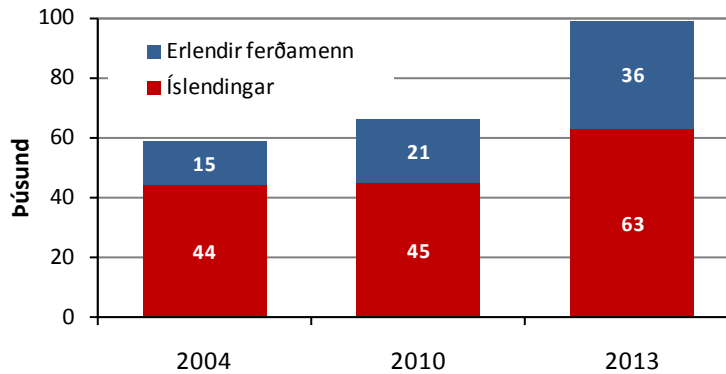
⁵ Æskilegt er að afla nýrra upplýsinga um komur Íslendinga í Fjallabyggð, bæði til Siglufjarðar og Ólafsfjarðar, til að áætla fjölda þeirra með meiri nákvæmni. Jafnframt að afla upplýsinga um hve margir koma þangað oftari en einu sinni á ári og í hve mörg skipti.

Fjallabyggð fram til ársins 2010 en íbúar á suðvesturhorninu (Reykjavíkursvæðinu og Suðurnesjum). Kannanir benda til þess að það hlutfall hafi jafnast talsvert með tilkomu ganganna.⁶

5.0 Allir ferðamenn í Fjallabyggð 2004-2013

Þegar skoðun er þróun í gestakomum erlendra og innlendra ferðamanna í Fjallabyggð er áætlað að Íslendingar hafi verið 75% gestanna árið 2004 en erlendir ferðamenn 25%. Árið 2013 er hlutfallið hins vegar áætlað 64% á móti 36%. Þannig hefur dregið verulega saman með hópunum þrátt fyrir að Íslendingum hafi fjölgað mikið með tilkomu Héðinsfjarðarganga, úr 45 þúsund árið 2010 í 63 þúsund árið 2013 (40% fjölgun).⁷ Þannig er áætlað að erlendum ferðamönnum í Fjallabyggð hafi fjölgað úr 15 þúsund árið 2004 í 36 þúsund árið 2013 eða um 140%. Þar af var aukningin frá 2010 til 2013 um 71%. Alls er því áætlað að rétt um 100 þúsund gestir hafi komið í Fjallabyggð árið 2013.

Mynd 5.1 Áætlaður fjöldi og hlutfall erlendra og innlendra ferðamanna í Fjallabyggð 2004, 2010 og 2013



	2004	2010	2013
Erlendir ferðamenn	25%	32%	36%
Íslendingar	75%	68%	64%

Greinilegt er að Héðinsfjarðargöng sem opnuð voru í október 2010 eru helsta ástæða fjölgunarinnar, sérstaklega hvað innlenda ferðamenn snertir en einnig þá erlendu. Göngin hafa því örðið mikil lyftistöng fyrir ferðaþjónustu í sveitarfélaginu, einkum á Siglufirði. Hin mikla aukning erlendra vetrargesta á Íslandi hefur einnig sitt að segja og hefur að hluta skilað sér á Eyjafjarðar-svæðið og þá jafnframt í Fjallabyggð, meira þó til Siglufjarðar en Ólafsfjarðar.

Þetta eru miklar breytingar á einum áratug. Stefnir allt í að erlendum ferðamönnum í Fjallabyggð muni fjölga jafnt og þétt á næstu árum og mun hraðar en innlendum gestum. Miklar líkur eru á að erlendir ferðamenn í Fjallabyggð verði orðnir fleiri en innlendir gestir innan fárra ára.

⁶. Hér er byggt á niðurstöðum MMR fyrir Ferðamálastofu frá í janúar 2012 um ferðalög Íslendinga árið 2011, fyrsta árið eftir Héðinsfjarðargöng, og þær niðurstöður framreiknaðar til 2013.

⁷. Hér er miðað við fjölda einstaklinga en ekki allar heimsóknir þeirra. Talsvert margir Íslendingar heimsækja Fjallabyggð oftari en einu sinni á ári þannig að heimsóknafjöldi þeirra þangað er nokkuð hærri en gestatalan segir til um.