

Brunavarnaáætlun

Fjallabyggðar

2015 - 2019







Efnisyfirlit:

Samþykkt	4
Ábyrgð sveitarstjórna	4
Markmið	5
Gerð og endurskoðun brunavarnaráætlunar	5
Gerð brunavarnaráætlunar	5
Endurskoðun brunavarnaráætlunar	6
Samstarf við gerð brunavarnaráætlunar	7
1. Áhættumat	8
2. Þjónustustig	9
3. Skipulag Slökkviliðs	11
3.1. Verkefni Slökkviliðsins	12
3.2. Forvarnarstarf.....	13
3.3. Útkallsstarf.....	14
4. Viðvaranir, upplýsingagjöf og viðbragð	17
4.1. Viðvaranir og upplýsingagjöf	17
4.2. Svar og greiningartími	17
4.3. Boðunartími	17
4.4. Viðbragðstími	17
4.5. Virkjunartími.....	17
5. Húsnæði, bifreiðar og búnaður	19
5.1. Húsnæði	19
5.2. Bifreiðar	19
5.3. Búnaður.....	
6. Landupplýsingar	25
7. Brunahanar og vatnsöflun	25
8. Sérstakar mengunar- og brunahættur	26
9. Hafnarsvæði	32
10. Samningar og samstarf	34
11. Annað	35
12. Framkvæmdaáætlun og tillögur til úrbóta	36
13. Heimildir	40
14. Fylgiskjöl og önnur gögn	37



Samþykkt.

Brunavarnaráætlun þessi er gerð fyrir Slökkvilið Fjallabyggðar samkvæmt ákvæðum í lögum um brunavarnir nr. 75/2000 sem tóku gildi 1. janúar 2001. Í 13. grein fyrrnefndra laga segir:

“Á hverju starfssvæði slökkviliðs skal liggja fyrir brunavarnaáætlun sem fengið hefur samþykki Mannvirkjastofnunar og samþykki sveitarstjórnar. Brunavarnaáætlun skal endurskoða eigi síðar en að fimm árum liðnum frá því að hún hlaut samþykki. Markmið brunavarnaáætlunar er að tryggja að slökkvilið sé þannig mannað, skipulagt, útbúið tækjum, menntað og hjálfað að það ráði við þau verkefni sem því eru falin með lögum þessum og reglugerðum settum samkvæmt þeim.” Mannvirkjastofnun gefur út leiðbeiningar um efni og gerð brunavarnaáætlunnar.

Brunavarnaáætlun leggur til áætlun, gæðastjórnun og úttekt á starfsemi slökkviliðs fyrir þá aðila sem bera ábyrgð á brunavörnum í hverju sveitarfélagi. Áætlunin auðveldar einnig íbúum sveitarfélagsins að nálgast upplýsingar um veitta þjónustu, skipulag slökkviliðsins og markmið með rekstri þess í sveitarfélaginu.

Fjallabyggð, 22. júlí 2015.


F.h. Fjallabyggðar

MANNVIRKJASTOFNUN

F.h. Brunamálastofnunnar
MANNVIRKJASTOFNUNAR


F.h. Slökkviliðs Fjallabyggðar





Ábyrgð sveitarstjórna.

Sveitarstjórn, hver í sínu umdæmi, ber ábyrgð á starfsemi slökkviliðs og framkvæmd eldvarnaeftirlits. Sveitarfélög bera kostnað af þessari starfsemi. Sveitarfélög geta haft samvinnu sín á milli um brunavarnir. Tvö sveitarfélög eða fleiri geta samið um sameiginlegt slökkvilið. Sveitarfélagi er einnig heimilt að semja við annað sveitarfélag að hafa með höndum verkefni og stjórn slökkviliðs að hluta.

Markmið

Markmið Slökkviliðs Fjallabyggðar með þessari brunavarnaráætlun er að uppfylla markmið laga um brunavarnir nr. 75/2000:

“Að vernda líf, heilsu fólks, umhverfi og eignir með því að tryggja fullnægjandi eldvarnareftirlit og viðbúnað við eldsvoðum og mengunaróhöppum á landi á sínu þjónustusvæði.”

Markmið brunavanaáætlunar er því eins og segir í 1. mgr. 13. gr. laga um brunavarnir nr.75/2000.

“Að tryggja að slökkvilið sé þannig mannað, skipulagt, útbúið tækjum menntað og þjálfað að það ráði við þau verkefni sem því eru falin með lögum og reglugerðum settum samkvæmt þeim.” Mannvirkjastofnun gefur út leiðbeiningar um efni og gerð brunavarnaáætlunnar.

Jafnframt er þessari brunavarnaráætlun ætlað að veita íbúum sveitarfélagsins innsýn í starfsemi Slökkviliðs Fjallabyggðar og skýra hvaða þjónustu Slökkviliðið veitir og á hvaða hátt.

Gerð og endurskoðun brunavarnaráætlunar.

Gerð brunavarnaráætlunar.

Í lögum um brunavarnir nr. 75/2000 15. gr. 5. mgr. segir:

“Slökkviliðsstjóri vinnur brunavarnaráætlun, sbr. 13. gr. á starfssvæði sínu og leggur hana fyrir sveitarstjórn”

Brunavarnaráætlun þessi er unnin af slökkviliðsstjóra, Ámunda Gunnarssyni, samkvæmt leiðbeiningum sem Brunamálastofnun hefur gefið út.



Við gerð brunavarnaráætlunar skal gert áhættumat, bæði við almennar aðstæður sem og við almannavarnaaðstæður. Þetta er mikilvægur viðmiðunarpunktur þegar brunavarnaráætlun er samin eða endurskoðuð.

Ein helsta forsenda fyrir brunavarnaráætlun er að gerðar verði viðbragðs- og ferlisáætlanir (t.d. slökkvi- og mengunarvarnaráætlanir) fyrir helstu áhættuþætti (fyrirtæki og hús) sem teljast vera í hærri áhættuflokkum en það verk er hafið og verð og verður lokið árið 2015,

Niðurstöður þessara áætlana eiga m.a. að leiða í ljós hvort:

- Tækjakostur slökkviliðsins sé nægjanlegur til að uppfylla kröfur þjónustustigs slökkviliðs.
- Fjöldi slökkviliðsmanna, geta og menntun, sé nægjanleg til að uppfylla þjónustustig slökkviliðsins.
- Nægjanlegt slökkvivatn sé til staðar.
- Slökkvistöðvar uppfylli þarfir sem gerðar séu til húsnæðisins.

Komi í ljós að úrbóta sé þörf felast aðgerðir m.a. í að:

- Endurnýja eða fjölga slökkvibílum, slökkvidælum og/eða bæta annan tækjakost slökkviliðsins
- Bæta aðstöðu slökkviliðsins, fjölga í slökkviliðinu, auka menntun og þjálfun slökkviliðsins eftir kröfu þjónustustigs liðsins.
- Tryggja aðstoð, t.d. frá öðrum slökkviliðum eða björgunarsveitum, með samstarfssamningnum
- Auðvelda vatnsöflun í sveitarfélaginu, t.d. með endurnýjun eða fjölgun brunahana og breytingu á stofnlögnum að brunahönum
- Gera áætlanir um endurnýjun og afskriftir á búnaði slökkviliðsins

Brunavarnaráætlunin á einnig að skilgreina hvað sé eðlilegt rekstrarfé fyrir Slökkvilið Fjallabyggðar. Gera þarf tæmandi skrá yfir búnað slökkviliðsins og fyrirfram ákveðnar afskriftarreglur sem segja til um þá upphæð sem árlega er nauðsynleg til að viðhalda tækjabúnaði slökkviliðsins í góðu ástandi.

Endurskoðun brunavarnaráætlunar.

Samkvæmt 13. gr. laga nr. 75/2000 um brunavarnir skal brunavarnaráætlun endurskoðast á fimm ára fresti frá því að hún er samþykkt:



“Brunavarnaráætlun skal endurskoða eigi síðar en að fimm árum liðnum frá því að hún hlaut samþykki”

Ef á þessum tíma verða miklar breytingar á gildandi brunavarnaráætlun skal hún endurskoðast þrátt fyrir að styttri tími hafi liðið frá samþykkt hennar.

Samstarf við gerð brunavarnaráætlunar

Slökkvilið Fjallabyggðar hefur haft samstarf við eftirfarandi aðila við gerð brunavarnaráætlunar og fengu þessir aðilar tækifæri til að koma á framfæri athugasemdum sem hafa getað nýst við gerð áætlunarinnar:

Almannavarnarnefnd Eyjafjarðar

Björgunarsveitin Strákar

Mannvirkjastofnun

Björgunarsveitin Tindur

Bæjarstjórn Fjallabyggðar

Sýslumaðurinn á Norðausturlandi

Neyðarlínan

Slökkviliðsstjórinn Akureyri

Slökkviliðsstjórinn Dalvík

Slökkviliðsstjórinn Sauðárkróki



1. Áhættumat

Einföld skilgreining á áhættu er margfeldi líkinda á einstökum atburði og afleiðinga af sama atburði:

$$\text{Áhætta} = \text{líkindi} \times \text{afleiðing}$$

Áhættumatið er byggt á huglægu mati aðila sem hafa þekkingu og reynslu af viðkomandi málaflokki, þ.e.a.s. verkfræði, skipulagi og slökkvímálum. Hafin verður vinna við samræmt áhættumat fyrir sveitarfélagið og því lokið á árinu 2015. Mengunar- og slökkviáætlanir þarf að gera fyrir stærstu fyrirtæki í sveitarfélagin, s.s. Ramma.

Gera þarf áhættumat og mengunarmat hjá fleiri fyrirtækjum, s.s. Primex, á tímabilinu. Slökkviáætlanir skulu einnig verða teknar til endurskoðunar samhliða eldvarnareftirliti. Kort er af staðsetningu brunahana í sveitarfélaginu er í öllum slökkvibílum liðana.

Áhætta er mismunandi og hafa verður í huga starfssemi, stærð og staðsetningu mismunandi fyrirtækja og eininga. Hér er listi yfir slíka staði í Fjallabyggð:

Siglufjörður:

Rammi skrifstofuhús og kæligeymsla	Vegna ammoníaksleka og starfsfólks
Rammi kæligeymsla (áður Pólar)	Vegna ammoníaksleka og starfsfólks
Primex	Vegna vítissóða og saltsýru
Síldarminjasafnið	Vegna minja
HSN Siglufirði	Vegna sjúklinga
Skálahlíð Dvalarheimili Aldraðra	Vegna sjúklinga
Grunnskóli Fjallabyggðar Siglufirði	Vegna nemenda og starfsfólks
Hótel Sigló	Vegna gesta og starfsfólks

Ólafsfjörður:

Grunnskóli Fjallabyggðar Ólafsfirði	Vegna nemenda og starfsfólks
Íþróttamiðstöðin í Ólafsfirði	Vegna notenda
Hornbrekka	Vegna sjúklinga
Félagsheimilið Tjarnaborg	Vegna samkomuhalds
Menntaskólinn á Tröllaskaga	Vegna nemenda og starfsfólks

Jarðgöng:

Héðinsfjarðargöng	Vegna umferðarslysa og bruna
Múlagöng	Vegna umferðarslysa og bruna
Strákagöng	Vegna umferðarslysa og bruna



2. Þjónustustig

Slökkvilið Fjallabyggðar hefur tvær starfstöðvar í Ólafsfirði og Siglufirði.

Þjónustu slökkviliðs Fjallabyggðar er skipt upp í sex megin þjónustuflokkar:

2.1 Vatnsöflun og slökkvistarf utanhúss

Allir starfsmenn Slökkviliðs Fjallabyggðar hafa fengið menntun og fá þjálfun til að sinna vatnsöflun og slökkvistarfi utanhúss.

2.2 Reykköfun og slökkvistarf innanhúss.

Slökkvilið Fjallabyggðar hefur á að skipa í dag 14 reykköfum (8 í Siglufirði og 6 á Ólafsfirði) sem hafa fengið þjálfun og menntun hjá MVS og öðlast öll tilskilin réttindi. Slökkviliðið sinnir reykköfun og slökkvistarfi innanhúss.

2.3 Björgun fólks úr háska, s.s. bílflökum.

Slökkviliðið sinnir þessum þætti. Til staðar eru öflugur búnaður til að bjarga fólki úr háska, s.s. klippur, glennur og annar björgunarbúnaður. Ætíð skulu að minnsta kosti 15 liðsmenn vera í þjálfun til að geta sinnt þessum þætti.

2.4 Viðbrögð við mengunar- og eiturefnaslysum

Á slökkvistöð á Siglufirði eru til 2 eiturefnabúningar, búnaður og útkallsáætlun til að takast á við slysi í sambandi við t.d. leka á eiturefnum, olíu og bensíni. Heildaráætlun vegna mengunar- og eiturefnaslysa hefur ekki verið gerð en verður gerð árið 2015. Nú þegar eru 6 liðsmenn þjálfaðir í mengunarviðbrögðum. Mengunarvarnardeild innan slökkviliðsins sem sinnir mengunartilfellum sem koma upp á starfsvæði liðsins er að 8- 10 liðsmenn verði í þjálfun. Slökkvilið er fært til þess að sjá um minni mengunarslysi. Ef alvarlegt slys á sér stað þá þarf að hafa samband við Slökkvilið Akureyrar með ósk um aðstoð. Mengunardeildin er staðsett á Siglufirði.



2.5 Eldvarnareftirlit

Slökkvilið Fjallabyggðar sér um eldvarnareftirlit á svæðinu. Skoðunarskyldir staðir í Fjallabyggð eru um 60 talsins eða um 40 skoðanir á ári. Eldvarnareftirlit skal vera í samræmi við lög nr. 75/2000 svo og reglugerð um eldvarnareftirlit sveitarfélaga með atvinnuhúsnæði nr. 198/1994. Eftirliti verður komið í ásætlanlegt horf á fyrrihluta árs 2015.

Sjá skoðunarbók í viðauka. 5

2.6 Önnur þjónusta, Slökkvitækjahleðsla

Á Slökkvistöðinni á Siglufirði er starfrækt slökkvitækjapjónusta í umsjá slökkviliðsins sem sinnir jafnt íbúum sveitarfélagsins sem og öðrum sem eftir þjónustu óska.

Öryggisvöktun

Öryggisvöktun er framkvæmd á skemmtistöðum og við ýmis önnur atvik samkvæmt beiðni og/eða fyrirskipun slökkviliðsstjóra.

Slökkvistörf í skipum

Slökkvilið Fjallabyggðar sinnir slökkvistarfi í minni skipum og bátum sem staðsett eru í höfnunum á svæðinu. Fjallabyggðarhafnir (Siglufjörður og Ólafsfjörður) teljast meðalstórar fiskihafnir.

Slökkvistörf í jarðgöngum.

Slökkvilið Fjallabyggðar sinnir slökkvistarfi og annarri aðstoð í Strákagöngum, Múlagöngum og Héðinsfjarðargöng sem eru á starfssvæði liðsins.



3. Skipulag Slökkviliðs

Skipurit Slökkviliðs Fjallabyggðar er samkvæmt mynd 1. Helstu markmið með þessari skipan er að boðleiðir séu einfaldar og skýrar, skipulag einfalt og lipurt. Upplýsingaflæði sé á milli allra aðila sem koma á einhvern hátt að rekstri Slökkviliðs Fjallabyggðar. Slökkvilið Fjallabyggðar hefur 2 starfsstöðvar á Siglufirði og í Ólafsfirði.

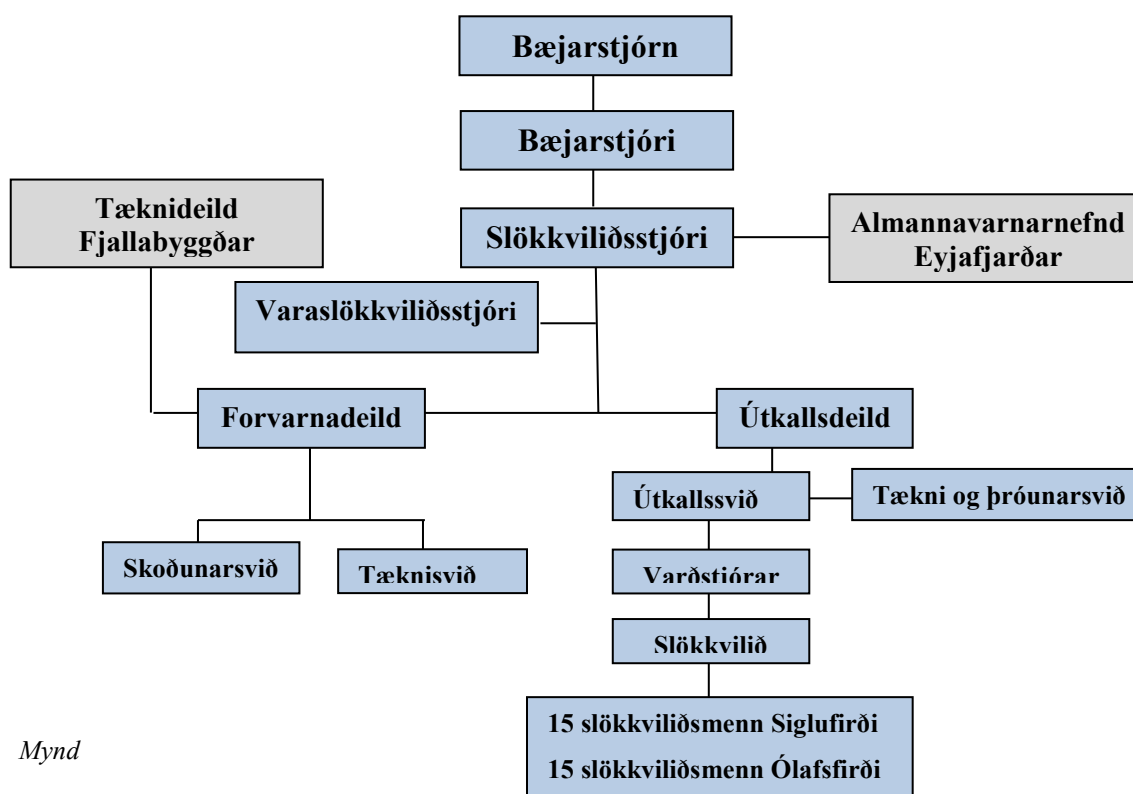
Slökkvilið Fjallabyggðar hefur eftirfarandi stöðugildi, slökkviliðsstjóri er í fullu starfi ásamt því að varslökkviliðsstjóri er í 30% starfshlutfalli. Slökkviliðsstjóri er starfar á Siglufirði en varaslökkviliðsstjóri í Ólafsfirði og varðstjórar á hvorum stað.

Ef um stórt útkall er að ræða þannig að nota þarf allt liðið á sama tíma þarf að huga að því að einhverjir verði eftir til að sinna lágmarks öryggi og/eða óska eftir aðstoð frá Dalvík til að sinna því.

Aðrir liðsmenn koma að starfinu eingöngu við útköll og æfingar. Brunavarnir eru hluti af Almannavarnakerfi Eyjafjarðar og sinnir Slökkvilið Fjallabyggðar brunavörnum og björgun fólks úr slysum.

Í Fjallabyggð eru björgunarsveitir, Tindur í Ólafsfirði með um 12 mönnum og 2 lögreglumenn í Ólafsfirði, og Strákar á Siglufirði með um 15 mönnum og 1 lögreglumaður á Siglufirði.

Skipurit:



Mynd



Slökkviliðsstjóri sér um daglegan rekstur Slökkviliðs Fjallabyggðar á grundvelli laga, reglugerða og samþykpta bæjarstjórnar. Varaslökkviliðsstjóri og staðgenglar hans eru skipaðir af slökkviliðsstjóra og gegna hlutverki staðgengla ef um forföll slökkviliðsstjóra er að ræða. Ábyrgð á daglegum rekstri sem og stjórn útkalla er í höndum slökkviliðsstjóra. Slökkviliðið er með stjórnstöðvar sem ekki eru mannaðar í útkalli. Í stjórnstöðvum eru sími faxtæki ásamt öðrum búnaði sem tilheyrir stjórnstöð s.s. kort og ýmsar upplýsingar. Helstu verkefni yfirstjórnar Slökkviliðs Fjallabyggðar eru:

- Stjórnun á starfssemi slökkviliðsins til að tryggja að liðið vinni sem traust heild að settum markmiðum í samræmi við þjónustustig.
- Umsjón með fjárhagsáætlun og fjárhagslegum rekstri Slökkviliðsins.
- Hafa umsjón að alltaf séu til staðar stjórnendur á bakvakt í báðum byggðakjörnum til að geta brugðist við með skjótum og öruggum hætti bæði við bruna, slysa og almannavarna tilfella, einnig vegna þeirra atburða sem geta orðið í þeim jarðgöngum sem tilheyra Fjallabyggð.
- Stuðla að góðum samskiptum við almenning og kynningu á starfsseminni, sem og fylgja eftir þörfum og breytingum innan samfélagsins sem slökkviliðið starfar í.
- Stuðla að sem bestu samstarfi við aðila sem tengjast starfsseminni á einhvern máta.
- Vinna að því að búnaður, færni, þjálfun, æfingar og menntun liðsins standist allar þær kröfur sem settar eru í samræmi við gildandi þjónustustig hverju sinni.
- Gera slökkvi- og viðbragðsáætlanir fyrir stærri byggingar og aðstæður á svæðinu.
- Efla starfsanda þeirra sem eru meðlimir í Slökkviliði Fjallabyggðar og að fá nýja meðlimi til starfa með slökkviliðinu.

3.1 Verkefni Slökkviliðsins

Slökkvilið Fjallabyggðar sinnir öllum þáttum slökkvistarfa, s.s. vatnsöflun úr brunahönum sem og einnig úr sjó. Slökkviliðið er fært um að stunda slökkvistörf jafnt innan- sem utanhúss, vinna að reykköfun og björgun úr eldi sem og reyklosun, vinna við gróðurelda og slökkvistarfi í jarðgöngum í samræmi við viðbragðsáætlanir og verður lokið við þær 2015. Slökkvilið Fjallabyggðar sér um björgun fólks úr slysum með klippum og öðrum björgunarbúnaði sem slökkviliðið hefur yfir að ráða.



Slökkviliðið sinnir mengunarslysum og hefur umsjón með mengunarvarnarbúnaði svo sem eiturefnabúningum, uppsogsbúnaði og efnum til að lágmarka skaða vegna mengunarslysa á landi sem og í höfnunum á Siglufirði og í Ólafsfirði (eftir samkomulagi við hafnaryfirvöld). Slökkviliðið hefur einnig umsjón með eldvarnareftirliti á svæðinu. Lágmarksfjöldi í slökkviliðunum á að vera 15 manns á Siglufirði og 15 manns í Ólafsfirði. Starfshlutfall slökkviliðsstjóra þarf að vera 100% ef hann á einnig að gegna eldvarnareftirliti. Slökkviliðið sinnir aðstoð í Fljótum og inn Eyjafjörð með samstarfssamningum.

Slökkvilið sinnir slökkvistarfi í skipum sem eru bundin við bryggju samkvæmt samningi við hafnaryfirvöld.

3.2 Forvarnarstarf

Stjórn, umsjón og ábyrgð forvarna er í höndum slökkviliðsstjóra og starfsvið skiptist þannig:

- Skoðunarsvið
- Tæknisvið

Helstu verkefni forvarnadeildar eru :

- Ráðgjöf
- Skoðun teikninga bygginganefndar og seta í nefndinni
- Umsögn vegna veitinga- og gististaða og annarra skipulagðra mannfagnaða
- Fræðsla fyrir almenning um brunavarnir
- Fræðsla í skólum um brunavarnir
- Úttekt á skoðunarskyldum stöðum samkvæmt reglugerð um eldvarnareftirlit sveitarfélaga

Slökkviliðsstjóri sinnir löggiltu eldvarnareftirliti í Fjallabyggð (sjá nánar lista yfir skoðunarskylda staði í viðauka). Starfsemi eldvarnareftirlits byggir á 12. grein laga nr. 75/2000. .

Fagleg og rekstrarleg ábyrgð forvarnadeildar er í höndum slökkviliðsstjóra. Stöðugildi eldvarnareftirlits er 35% og er í dag hluti af stöðugildi slökkviliðsstjóra.

Sá sem sinnir eldvarnareftirliti á að vera löggiltur eldvarnareftirlitsmaður í samræmi við reglugerð Brunamálaskólans og réttindi og skyldur slökkviliðsmanna nr. 792/2001 og skal hafa hlotið menntun á því sviði sem eldvarnareftirlitsmaður I, II og III hjá Brunamálaskólanum eða sambærilega menntun. Endurmenntun skal vera í samræmi við áætlanir Brunamálaskólans.



Listi yfir skoðunarskylda staði er að finna í fylgiskjali nr. 5.

Hlutverk eldvarnareftirlits Slökkviliðs Fjallabyggðar er að:

- Hafa í samvinnu við byggingafulltrúa, eftirlit með því að nýbyggingar fullnægi öryggiskröfum samkvæmt lögum og reglugerðum um brunavarnir áður en notkun þeirra er heimiluð.
- Gera úttekt á mannvirkjum í notkun og gera kröfur um nauðsynlegar úrbætur á brunavörnum til að vernda líf, heilsu fólks, umhverfi og eignir.
- Leiðbeina fyrirtækjum og stofnunum eftir atvikum um hvaðeina er varðar brunavarnir og eldsvoða vegna viðkomandi starfsemi.
- Hafa eftirlit með því að eigendur og forráðamenn atvinnuhúsnæðis sinni skyldum sínum um brunavarnir samkvæmt lögum og reglugerðum í samræmi við leiðbeiningar sem Brunamálastofnun gefur út.
- Að halda skrá yfir öll mannvirki og aðra staði þar sem eldsvoði getur valdið sérstakri hættu á manntjóni eða umtalsverðu tjóni á umhverfi eða öðrum verðmætum.
- Halda uppi öflugri almannافرæðslu.
- Að koma í veg fyrir manntjón, heilsutjón, umhverfistjón og eignatjón með virku eftirliti og fræðslu.

3.3 Útkallsstarf

Fagleg og rekstrarleg ábyrgð útkallsdeildar er í höndum slökkviliðsstjóra. Varaslökkviliðsstjóri ber faglega ábyrgð gagnvart slökkviliðsstjóra og eru varðstjórar við stjórnun á vettvangi.

Útkallstarf skiptist í tvö svið, tækni- og þróunarsvið og útkallssvið.

Tækni- og þróunarsvið skiptist í 5 megin-flokka:

- Almannavarnir
- Slökkvistarf
- Tæki og búnaður
- Umhverfis og mengunarvarnarmál
- Þjónustumál (sjá kafla 2)

Helstu verkefni eru að samhæfa búnað, menntun og þjálfun starfsmanna, þannig að þessir þættir samræmist þörfum liðsins, sem og lögum og reglugerðum um brunavarnir hverju sinni í samræmi við þjónustustig. Mat er lagt á einstaka þætti



starfsseminnar og tillögur og áætlanir unnar út frá þeim. Sjá nánar æfingaráætlun í viðauka.

- Í samræmi við þjónustustig verða alltaf a.m.k. 75% slökkviliðmanna að vera með reykköfunarréttindi á hverjum tíma.
- Í samræmi við þjónustustig verða alltaf a.m.k. 15 slökkviliðsmenn (lámarg 7 á hvorri stöð) þjálfaðir til starf vegna klippuvinnu á hverjum tíma. Í dag eru allir slökkviliðsmenn sem geta sinnt þessum þætti.
- Í samræmi við þjónustustig á hverjum tíma verða a.m.k. 80% slökkviliðmanna að hafa lokið grunnnámi hlutastarfandi slökkviliðsmanna.
- Í samræmi við þjónustustig verða alltaf a.m.k. 50% slökkviliðmanna á Siglufirði að vera þjálfaðir til starfs vegna mengunarslysa á hverjum tíma. Mengunardeildin er staðsett á Siglufirði.
- Í samræmi við þjónustustig verða a.m.k. 80% slökkviliðmanna að geta sinnt slökkvistarfi í jarðgöngum.
- Í samræmi við þjónustustig verða a.m.k. 75% slökkviliðmanna að geta sinnt slökkvistarfi í skipum.

Útkallssvið hefur 3 megin flokka:

- Slökkvi- og björgunarstörf
- Eftirlit tækja og búnaðar
- Efna- og mengunarslys

Allir slökkviliðsmenn fá þjálfun í að leysa sérhvert verkefni sem kemur inn á borð slökkviliðsins í samræmi við menntun, þjálfun og þjónustustig. Samkvæmt 11. grein reglugerðar Brunamálaskólans og réttindi og skyldur slökkviliðsmanna nr. 792/2001 skulu slökkviliðsmenn í hlutastarfi hljóta menntun í samræmi við það þjónustustig sem slökkvilið veitir samkvæmt brunavarnaráætlun viðkomandi sveitarfélags. Þannig eiga menn að geta gengið í hver þau störf sem upp koma í samræmi við menntun, þjálfun og þjónustustig. Ekki eru þó allir með tilskilin réttindi til að aka meiraprófsbílum slökkviliðsins og aðrir ekki færir um að stunda reykköfun (sjá um menntun í viðauka). Endurmenntun slökkviliðsmanna fer fram á æfingum og námskeiðum á vegum slökkviliðsins og á námskeiðum frá Brunamálaskólanum.



Æfingar eru haldnar reglulega í samræmi við gildandi lög og reglugerðir. Æfingaáætlun er að finna í viðauka 4. Æfingar og fjöldi þeirra miðast að því að slökkviliðið geti sinnt þjónustustigi sínu.

Slökkviliðið mun sinna menntun og símenntun starfsmanna í samræmi við kröfur Brunamálaskólans. Auk þess mun slökkviliðið gera áætlun til fimm ára og verður sú fyrsta gerð fyrir starfsárið 2015 (sjá fylgiskjal 2). Í dag hafa flestir slökkviliðsmenn sótt einhver námskeið á vegum Brunamálaskólans. Sjá nánar menntunarstig í fylgiskjali 1.1 – 1.3.

3.4. Annað

Aðstoð við Brunavarnir Skagafjarðar í Fljótum og einnig við önnur slökkvilið í Eyjafirði .

Samningar við Eyfirðinga og Skagfirðinga eru í viðauka 6.



4. Viðvaranir, upplýsingagjöf og viðbragð

Í stjórnstöð eru sími og faxtæki ásamt öðrum búnaði sem tilheyrir stjórnstöð, s.s. kort og aðrar upplýsingar. Neyðarsvörun er í höndum Neyðarlínunnar sem sér um útkall með SMS skilaboðum. Sama skipulag er einnig við almannavarnaraðstæður. Meðlimir slökkviliðsins notast við eigin síma.

4.1 Viðvaranir og upplýsingagjöf

Viðvaranir til almennings eru gefnar út í samráði við Almannavarnir Fjallabyggðar og sendar til fjölmiðla samkvæmt boðleiðum almannavarna. Helstu áhættur sem gætu krafist slíkra tilkynninga eru meiriháttar mengunarslys á svæðinu, t.d. leki á hættulegum efnum og stórbrunnar.

4.2 Svar og greiningartími

Samkvæmt upplýsingum frá Neyðarlínunni er meðal-svartími 3.7 sekúndur og greiningartími allt að 1.5 mínútur eftir eðli útkalls. Slökkvistjóri ber ábyrgð á samskiptum við Neyðarlínuna.

4.3 Boðunartími

Neyðarlínan sér um boðun slökkviliðs með SMS skilaboðum. Enginn munur er á boðum á nóttu og degi eða sumri og vetri. Viðmiðið sem notast er við er að fyrsti slökkvibíll skal vera kominn úr stöð innan fimm mín. miðað við eðlilegar aðstæður, ef veður eða aðrar náttúruhamfarir hamla ekki. Varðandi slökkviliðið sér slökkviliðsstjóri um að uppfæra boðleiðir slökkviliðsmanna. Björgunarsveitir sjá sjálfar um að uppfæra sinn boðunarlista. Uppfærslur eru alltaf gerðar þegar breytingar verða á mannskap. Hjá slökkviliðinu er ekki gerður greinamunur á boðun slökkviliðs vegna almannarnavár.

4.4 Virkjunartími

Í slökkvistarfi er miðað við að vatn sé komið á stút ekki seinna en 30 sek. frá því fyrsti slökkvibíll stöðvar við eldstað og með 5 slökkviliðsmönnum. Er þessi ferill æfður a.m.k. fjórum sinnum á ári. Allt slökkvistarf á að vera komið í gang innan 3 mínútna frá því að slökkvilið kemur á staðinn.



4.5 Viðbragðstími

Þar sem slökkviliðsmenn í Fjallabyggð eru einungis á bakvakt (hlutastarfandi) má reikna með að viðbragðstími geti verið 5 – 10 mínútur eftir því á hvaða tíma sólarhringsins útkallið kemur. Reiknað er með að fyrsti bíll yfirgefi stöð ekki seinna en 10 mínútum eftir fyrsta útkall. Útkallssvæði Slökkviliðs Fjallabyggðar (Siglufirði) takmarkast svo til eingöngu við innanbæjarútköll þannig að aksturstími er ætíð innan við 5. mínútur. Ef ófærð er mikil er hægt að ræsa út starfsmenn áhaldahúss.

Útkallssvæði Slökkviliðs Fjallabyggðar (Ólafsfirði) er innan fjarðar og er hámarks tími á staðinn 20 mínútur en fer þó eftir veðri og færð. Með tilkomu Héðinsfjarðarganga má sjá aukinn slagkraft í útkalli þar sem einungis 17 km verða á milli staða. (Sjá meðfylgjandi kort í viðauka 4.).



5. Húsnæði, bifreiðar og búnaður

Eftirfarandi eru upplýsingar um húsnæði, bifreiðar og búnað sem Slökkvilið Fjallabyggðar hefur yfir að ráða. Afskriftareglur og fjármálastefna Slökkviliðs Fjallabyggðar er í samræmi við samþykktir bæjarstjórnar. Búnaður er afskrifaður í samræmi við reglur og leiðbeiningar framleiðanda.

Áætlaður rekstrar kostnaður á ári er um 36 milljónir.

Hér er ekki um tæmandi lista að ræða heldur upptalningu sem gefur góða yfirsýn yfir núverandi ástand.

Húsnæði bifreiðar og annar búnaður Slökkviliðs Fjallabyggðar er í mjög góðu ástandi.

5.1 Húsnæði

Siglufjörður: Slökkvistöð er til húsa að Snorrögötu 7, byggð árið 1990 úr límtré og álklæddum einingum. Flatarmál hússins er 288 fermetrar og rúmmál 1413 rúmmetrar. Í húsnæðinu er skrifstofa slökkviliðsins, búningsklefar, kaffistofa, tækjageymslur og bílageymsla. Húsnæði í mjög góðu ástandi og þarfnast ekki mikils viðhalds á næstu árum. Með tilkomu mengunarvarnarbúnaðar hefur þrengt að öðrum tækjum á stöðinni en ástandið er viðunandi sem stendur.

Ólafsfjörður: Slökkvistöðin er við Strandgötu 20, Byggingin er steinhús á tveimur hæðum á um 450 m² og byggt 1951. Í húsnæðinu er aðstaða fyrir 3 bíla og búnað slökkviliðsins. Á efri hæðinni eru skrifstofa og fyrirhuguð æfinga- og starfsmannaaðstaða, eftir er að ganga frá aðstöðunni á báðum hæðum.

5.2 Bifreiðar

Slökkvilið Fjallabyggðar **Siglufirði** hefur yfir að ráða fjórum bifreiðum til slökkvi- og björgunarstarfa.

Bifreið 58-131 LO-Y64 MAN Slökkvibifreið árgerð 2010 ekinn 2000 km.

- Nýr 2010
- Zigler dæla, 3000 lítra á mínútu með háprýsti
- 3000 lítra tankur
- 3 X 4" sogbarkar, 3 metrar hver
- 2 ½" sogbarki, 6 metrar
- Háprýstikefli 2 X 60 metrar
- 2 Akron stútar



- 8 UniFire stútar
- 4 greinistykki 2 X 2 ½" X 2
- mónitor 2 X 1 ½"
- monitor 1400 l/min.
- 2 Safnstykki
- 2 Vatnsveggir
- Slöngur 4" 40m. 3" 200 m. 2 ½" 100 m. 2" 100 m. 1 ½" 160 m.
- Álstigi 20 metrar
- 2 Álstigar með krókum 6 metrar
- Froðubúnaður, jektor, froðustútur, kaststútur og lítil froðubysa
- Slökkvitæki: 2 dufttæki, 1 kolsýrutæki og 1 léttvatnstæki
- Ljósamastur með 2 kösturum
- 5 stk Fensy Reykköfunartæki
- 5.stk. vara lofthylki fyrir reykköfunartæki (Fensy)
- Viðvörðunarstjórnborð og bjöllur fyrir reykkafara
- Klippur, glennur og tjakkur árg. 2013 (batteri), stoðir, púðar, fleygar og tilheyrandi.
- Reyklosunar blásari rafmagns og barki
- Rafstöð 5.5 kw kastarar og millisnúður.
- Bensín keðjusög og bensín hjólsög og rafmagnsstingsög.
- Skóflur, mengunarbúnaður, kústar og teppi.

Bifreið 58-171 : HL 045, Bens tækjabíll árgerð 1985 (ekin 340.000 km)

- Ástand bíls er miðurgott (Ryðmyndun ágerist og skortur á vélarafli)
- 4 reykköfunartæki og líflínur (Fensy)
- 4 vara lofthylki fyrir reykköfunartæki (Fensy)
- Fyrstuhjálpartaska, súrefnistaska og hálskragi
- Eldvarnarteppi og eitrefnamappa
- 4 kúbein, 4 rifjárn og 3 axir
- Björgunartóg og bjarghringur
- Háspennukrókur og klippur
- Skóflur og mengunarpokar
- Slökkvitæki: 3 dufttæki og 1 léttvatnstæki



- Keðjustigi, trappa og kósan- gas

Tæki 58-101: Björgunarkerra

- Undir 3“slöngur barka og lausabúnað

Bifreið 58-151: XI 825, Volvo körfubíll árgerð 1969 (ekin 34.000 km)

- Ástand bíls er mjög gott
- Í körfu er slönguhjól og mónitor auk öryggisbelta og björgunartógs
- Slöngur 3” 100 metrar og 2 ½” 100 metrar
- 2 greinistykki 2 X 2 ½” X 2
- 4 stútar og breytistykki
- 2 reykköfunartæki og líflínur (Fensy)
- Slökkvitæki: 1 dufttæki og 1 kolsýrutæki

Bifreið 58-141: YL 822, MAN tankbifreið, árgerð 1991 (ekin 522.000 km)

- Ástand gott
- Dæla 3000 lítra á mínútu
- 10.000 lítra tankur
- Slöngur 3” 100 metrar og 2” 100 metrar
- Stútar, greinistykki og handverkfæri

Slökkvilið Fjallabyggðar **Ólafsfirði** hefur 3 bifreiðar til umráða.

Bifreið 58-231: LN 415 Benz 914 Tækjabifreið Árg 1994 (86000 km)

- Ástand bílsins er gott.
- Í bílnum er 2200 lítra/mín. dæla með háþrýsti.
- Stærð tanks 1800 lítrar.
- 5 reykköfunartæki Fensy 5000 og líflínur.
- Viðvörunarstjórnborð og bjöllur fyrir reykkafara
- Rafstöð 4,7 Kw
- Ljósamastur
- Klippur og glennur Lancier



- Loftpúðar Vetter og tilheyrandi búnaður.
- Háprýstikefli 50m.
- Yfirprýstingsblásari 19000m³/klst.
- Laus dæla Climax 1200 l/min.
- Total millifroðutæki (froðustútur og jektorar)
- Slöngur 4“ 50m, 3“ 200m, 2 ½“ 200m og 2“ 80m
- Greinistykki 2 stk.
- Stútar 7stk.
- Breytistykki, safnstykki, lykjar og fl.
- Handverkfæri

Bifreið 58-232: IE 964 Tækjabifreið GMC 2500 Árg. 1973 Ekinn 85500 mílur.

- Bíllinn er orðinn mjög þreyttur en búnaður í góðu standi
- 3 Reykköfunartæki Fensy 5000.
- NMT sími
- Dæla 1600 l/mín
- Slöngur 4“ 20m, 3“ 150m, 2 ½“ 160m, 2“ 100m og 1 ½“ 100m.
- Greinistykki 3 stk.
- Stútar 4stk.
- Breytistykki, lykjar, safnstykki og fl.
- Handverkfæri

Bifreið 58-241: HD 407 MAN tankbifreið árgerð 1998 ekinn 21.000 km.

- Bíllinn er í góðu standi
- Í bílnum er 3000 lítra Ruenberg dæla með háprýsti og froðu monitor á þaki..
- Slöngur 250. m 2 1/2“ slöngur og 1 ½“ 100 m.
- Reykköfunartæki 2 stk.

5.3 Búnaður.

Mengunarvarnargámur á Siglufirði.

- Flotgirðing 100 metrar
- Bensínknúin rafstöð, loftpressa, kastarar og millisnúrir
- 2 stk. ryk- og vatnssugur
- Hreinsiefni og uppsogsefni vegna eiturefnaslysa



- Háprýstidæla, tóg, festar, flot, skóflur og ankeri
- Gúmmígallar og hlífðarföt (10 stk.)

Búningsaðstaða á slökkvistöð á Siglufirði.

- 20 sett (hjálmar gallar stígvél og hettur) slökkviliðsgallar í góðu standi
- 2 kuldagallar

Búningsaðstaða á slökkvistöð í Ólafsfirði.

- 16 sett (hjálmar gallar stígvél og hettur) slökkviliðsgallar í góðu standi.
- Loftdæla fyrir reykköfunarkúta 300bar.
- 3 stk. Stigar Ál
- Froða í tankbíl og á stöð 600 lítrar.
- Flotdæla 1200 l/min.

Annar búnaður á Siglufirði.

- 2 smádælur, bensín með borkum (lítið notaðar)
- Eiturefna kerra frá Brunamálastofnun með ýmsum búnaði svo sem eiturefnabúningum uppsogs búnaði og ýmsu því sem því sem nýtist við slíka vá til að minnka þann skaða sem af getur hlotist.
- Zigler dæla 1600 l./mín.
- Tohastu dæla 1200 l./mín.
- 6 stk. sinubretti
- 2 þakstigar
- 2 stk. 8 metra stigar
- Loftdæla fyrir reykköfunarkúta 300 bar.
- Hleðslubúnaður fyrir duftslökkvitæki.
- 400 lítrar af millifroðu
- 100 lítrar af léttvatni
- Handverkfæri
- Hluthafar í loftbankakerru með 10 Fency reykköfunartækjum, ástamt Dalvík, Akureyri og Grenivík. Staðsett á Akureyri.
- Annar búnaður Slökkviliðs Fjallabyggðar er í góðu standi.



5.4 Fjarskipti

Siglufirði.

- 6 stk. Yeasu VHF talstöðvar fyrir reykkafara.
- 4 Stk. TETRA handstöðvar
- Slökkviliðsmenn ganga með GSM síma vegna boðunar
- Í stjórnstöð eru sími og faxtæki ásamt öðrum búnaði sem tilheyrir stjórnstöð.
- Slökkviliðsstjóri sér um eftirlit með útkallsbúnaði og talstöðvum

Ólafsfirði

- Ekki er um að ræða fjarskiptabúnað á stöðinni í Ólafsfirði nema síma.
- Slökkviliðsmenn ganga með GSM síma vegna boðunar.
- 4 Stk. TETRA handstöðvar
- 6 stk. VHF Yeasu talstöðvar fyrir reykkafara.

5.5 Viðvörðunarbúnaður á Siglufirði.

Notað almannavarnarkerfið.

5.6 Æfingarsvæði

Ekkert æfingarsvæði er á svæðinu.

5.7 Aðrar upplýsingar

Slökkvilið Fjallabyggðar hefur yfir að ráða björgunarbúnaði svo sem klippum, glenum, tjökkum, loftpúðum o.fl. til að bjarga fólki úr bílflökum og öðrum slysum. Svipaður búnaður er á báðum stöðvum Fjallabyggðar. Gömul hús hafa verið notuð til að æfa bjarganir sem og slökkvistarf enda hefur átt að fjarlægja þau. Aðgangur að öflugum lyfturum og gröfum er fyrir hendi frá Þjónustumiðstöð Fjallabyggðar.



6. Landupplýsingar

Þjónustusvæði Slökkviliðs Siglufjarðar er frá Almenningsnöf í vestri til Ólafsfjarðarmúla í austri. Aðalsvæðið er innan bæjarmarka Siglufjarðar og Ólafsfjarðar (sjá kort í viðauka 2.1). Einnig er samstarf við Brunavarnir Skagafjarðar vegna Fljóta. Í stjórnstöð og slökkvibifreiðum eru kort og aðrar upplýsingar. Götukort með brunahönum og áhættustöðum eru í öllum bílum Slökkviliðsins.

7. Brunahanar og vatnsöflun

Á **Siglufirði** eru 31 brunahani. Vatnsþrýstingur á kerfinu er um 6-7 bör. Viðhald kerfisins er í höndum áhaldahúss Siglufjarðar og er ástand kerfisins í góðu lagi. Vatnsból eru fremst í Hólsdal og í Hvanneyrarskál dælt í hæðartank og sverleiki lagnarinnar í bæinn er 315 mm. Stutt er í sjó á flestum stöðum í bænum og því auðvelt að ná vatni þaðan. Vatnskerfi bæjarins afkastar 150 sekúndulítrum. Við skipulagningu við Hvanneyrará er gert ráð fyrir tjörn, þar sem hægt er að nálgast vatn. Götukort með brunahönum eru í slökkvibílunum.

Ef eldur kemur upp á Sauðanesi má reikna með að flytja þurfi allt slökkvivatn á staðinn í tankbíl sem slökkviliðið hefur yfir að ráða sem tekur 10.000 l. .

Nánari upplýsingar fást hjá tæknideild Fjallabyggðar. Brunahanar eru staðsettir á ýmsum stöðum í bænum.

Í **Ólafsfirði** eru 35 brunahanar víðsvegar um bæinn með vatnsþrýsting 4 - 6 bar. Vatnið kemur frá lindum í Brimnesdal og Burstabrekkudal. Lögnin er 1,4 km. að lengd og sverleiki 200 mm í bæinn.

Í Ólafsfirði er auðvelt að komast í sjó eða Ólafsfjarðarvatn þar sem brunahanar anna ekki vatnsþörf við slökkvistörf í þéttbýlinu. Í slökkvibifreiðum eru kort af staðsetningu brunahana í þéttbýlinu og vatnsbólum í sveitinni.

Viðhald brunahana er á vegum Þjónustumiðstöðvar Fjallabyggðar og er þar einnig að fá tæknilegar upplýsingar varðandi vatnsmálin.

Slökkviliðið hefur yfir að ráða tankbíl með 10.000 l. af vatni.



8. Sérstakar mengunar- og brunahættur

Slökkviáætlanir verða gerðar fyrir allar þessar byggingar árið 2015. Áætlanirnar verða settar í allar bifreiðar slökkviliðsins. Við eldsvoða koma frá hvorri stöð tankbílar sem hafa um 20.000 lítra af vatni auk þess vatns sem er í slökkvibifreiðunum.

Kort af staðsetningu brunahana í bæjunum er í öllum slökkvibílum liðsins.

Við stærri útköll (bæði liðin) má reikna með að um 20 manns skili sér þótt skráðir séu 30 manns í liðunum.

Dælugeta slökkviliðs er 11600 l/mín og fjöldi slökkviliðsmanna er 30. Miðað við þessar forsendur og allir mæta getur slökkviliðið ráðið við byggingarar (brunahólf) sem eru um 2000 til 2500 m². Ef aðeins helmingur slökkviliðsmanna mætir fer þessi tala niður í 1000 m². Það er mat slökkviliðsstjóra að slökkviliðið ráði ekki við stærri áhætur en þær sem eru innan við 1500 m².

Vegna umfangs nokkurra bygginga getur þurft að leita aðstoðar hjá nærliggjandi slökkviliðum til að hvíla þann mannskap sem er á staðnum.

- **Heilbrigðisstofnun Norðurlands, Siglufirði:** Húsnæði Heilbrigðisstofnunarinnar á Siglufirði er byggt um 1960 og 2010 og er 12764 m³ á þremur hæðum. Hólfun er góð. Viðvörðunarkerfi er í stofnuninni. Helsta hættan ef eldur kemur upp er að ekki verði mögulegt að flytja sjúklinga á milli brunasamstæðna. Reikna má að meðaltali að um 30 sjúklingar og aðrir vistmenn séu í húsnæðinu ásamt 30 starfsmönnum. Rýmingaráætlun er til staðar fyrir starfsfólk til að vinna eftir ef vá kemur upp. Verndunarsvæði eru skipulögð innanhúss. Ef eldur kviknar í Heilbrigðisstofnuninni má gera ráð fyrir að um almannavarnarástand sé að ræða og aðstoðar verði þörf frá almannavarnarnefnd, lögreglu og björgunarsveitum. Varaafstöð er í Heilbrigðisstofnunni sem ræsist við straumrof.

Niðurstaða: Ekki eru taldar miklar líkur á eldsvoða en verði mikill eldur laus þá má reikna með að afleiðingin verði almannavarnaraðgerð sem margir aðilar þurfa að koma að. Slökkviliðið ræður við eld í stofnuninni en ef um stórbruna er að ræða verða bæði liðin ræst út og Dalvík sett í viðbragðsstöðu strax.

- **Hornbrekka, dvalarheimili aldraðra, v/Ólafsfjarðarveg.**

Húsnæði Hornbrekku er byggt 1979 og er 2169 ferm. á tveimur hæðum. Allir veggir eru steypdir og reykþéttar hurðir á göngum. Byggingin er fimm brunahólf.



Nýtt sjálfvirkt brunaviðvörðunarkerfi er í húsnæðinu. Rýmingaráætlun er til staðar fyrir starfsfólk til að vinna eftir ef upp kemur vág og eiga viðbragðsaðilar einnig að hafa þær undir höndum. Verndunarsvæði er skipulagt innan húss. Að jafnaði eru 30 vistmenn á staðnum og 10 starfsmenn.

Niðurstaða: Ekki eru taldar miklar líkur á eldsvoða en verði hann er afleiðingin almannavarnaraðgerð sem Lögregla og Björgunarsveitir koma að. Slökkviliðið ræður við eld í Dvalarheimilinu en ef um bruna er ræða verða bæði liðin ræst út og Dalvík sett í viðbragðsstöðu strax.

- **Dvalarheimilið Skálarhlíð:** Húsnæðið er 2617 m² eða 8565 m³ á 3 – 4 hæðum, steipt með timburútveggjum, byggt 1990 og tengt við Heilbrigðisstofnunina með tengigangi. Byggingin er ein brunasamstæða en 6 brunahólf. Rýmingaráætlun er til staðar. Viðvörðunarkerfi er í húsinu. Flóttaleiðir eru til fyrirmyndar og greiðar leiðir af öllum hæðum.

Niðurstaða: Ekki eru taldar miklar líkur á eldsvoða en slökkviliðið ræður við eld í Dvalarheimilinu, ef um bruna er að ræða verða bæði liðin ræst út.

- **Rammi Skrifstofa og frystigeymsla:** Húsið er byggt á árunum 1974 til 1996 og er 3688 m² stálgrindarhús. Húsið er ein brunasamstæða og 3 brunahólf. Gerður hefur verið heildarbrunavarnar uppdráttur af öllu húsnæðinu. Kælimiðlar í frystiklefum er ammoníak þannig að ef upp kemur eldur má búast við mikilli mengunarfá í nágrenni. Nýlega var sett upp sprinkler kerfi í húsinu og viðvörðunarkerfi er til staðar. Samkvæmt mælingum ræður vatnskerfi bæjarins vel við kerfi byggingarinnar.

Niðurstaða: Taldar eru einna mestar líkur á að stórtjón í eldsvoða á Siglufirði verði í þessu húsnæði ef upp kemur eldur þar. Slökkviliðið hefur á að skipa búnaði og getu sem þarf til að takast á við bruna- og mengunarslys af þessari stærðargráðu. Slökkvilið getur þurft aðstoð annarra slökkviliða vegna umfangs aðgerða.

- **Primex ehf:** Húsnæðið er steipt, byggt 1937 sem síldarþró en var breytt 1998 í efnaverksmiðju sem vinnur úr rækjuskel. Byggt var við verksmiðjuhúsið árið 2001. Byggingin er skipulögð af VGK verkfræðiskrifstofu með öryggi í huga. Í kjallara verksmiðjunnar er geymslurými fyrir saltsýru 70 m³ og vítissóta 40 m³. Stærð byggingarinnar er 2442 m² og 11743 m³, og er byggingin 6 brunahólf

Niðurstaða: Litlar líkur eru taldar á eldsvoða í verksmiðjunni en einhverjar líkur eru taldar á mengunarslysum tengdum hættulegum efnum sem notuð eru



við framleiðsluna. Slökkviliðið ræður við bruna og minni mengunarslys af þessu tagi.

- **Grunnskóli Fjallabyggðar Siglufirði:** Húsnæði Grunnskólans á Siglufirði er við Norðurgötu, byggt 1913, 1945, 1997 og 2014, 1446 m² og steinsteyp. Húsið er ein samstæða en 6 brunahólf á þremur hæðum. Viðvörunarkerfi er í húsinu.

Niðurstaða: Líkur á bruna á skólatíma eru ekki taldir miklir, en verði bruni má gera ráð fyrir mikilli aðgerð við björgun. Flóttaleiðir úr húsinu eru greiðar og brunahólfun í góðu standi. Reglulegar rýmingaræfingar eru haldnar. Slökkvilið ræður við bruna í byggingunni en bæði liðin verða ræst út ef um eld er að ræða.

- **Grunnskóli Fjallabyggðar, Ólafsfirði**

Byggingin er ein brunasamstæða, og 4 brunahólf, byggð 1960 og 2012 og er á 1034 ferm. á tveimur hæðum. Viðvörunarkerfi er í byggingunni. Hólfanir eru góðar.

Niðurstaða: Líkur á bruna á skólatíma eru ekki taldar miklar en verði bruni má gera ráð fyrir mikilli aðgerð við björgun. Slökkviliðið ræður við bruna í byggingunni en bæði liðin verða ræst út ef um eld er að ræða. Reglulegar rýmingaræfingar eru haldnar.

- **Menntaskólinn á Tröllaskaga.**

Byggingin er ein brunasamstæða, byggð 1969 og 1198 ferm á einni hæð. Brunaviðvörunarkerfi er í byggingunni. Rýming vegna elds er nokkuð auðveld.

Niðurstaða: Líkur á eldsvoða eru ekki miklar á skólatíma, ef hólfanir halda. Ef eldur nær einhverju umfangi verður tjón mikið og verða bæði liðin ræst út. Reglulegar rýmingaræfingar eru haldnar.

- **Íþróttamiðstöðin, v/Aðalgötu.**

Byggingin er ein brunasamstæða en tvö brunahólf, byggð 1993 og 1511 ferm. Viðvörunarkerfi er í byggingunni.

Niðurstaða: Ekki eru mikil líkindi á eldsvoða. Flóttaleiðir eru greiðar. Aðstaða slökkviliðs er góð en bæði liðin verða ræst, vegna stærðar og hæðar byggingarinnar. Reglulegar rýmingaræfingar eru haldnar.



- **Félagsheimilið Tjarnarborg.**

Byggingin er ein brunasamstæða, byggt 1957 og er 895 ferm. Ekki er viðvörunarkerfi í húsinu nema að hluta.

Haldnar eru þar skemmtanir og sýningar.

Niðurstaða: Ekki eru mikil líkindi á eldsvoða. Aðkoma slökkviliðs er góð en bæði liðin verða ræst út ef um bruna er að ræða. Koma þarf brunaviðvörunarkerfi í alla bygginguna. sem fyrst til að auka öryggi gesta, starfsfólks.

- **Síldarminjasafnið á Siglufirði:** Safnið er í nokkrum timburhúsum sem hafa að geyma mikil menningarverðmæti sem tengjast síld og síldarútvegi. Þar eru uppsettar sýningar og þar eru ómetanlegir hlutir sem sárt væri að missa í eldsvoða. Viðvörunarkerfi er í öllum húsunum og mikið af klæðningum er í 1. flokki.

Niðurstaða: Litlar líkur eru á bruna, en ef um eld verður að ræða munu helstu hættur liggja í því að munir skemmist vegna reyks og vatns. Slökkvilið ræður við eld í þessum byggingum. Vatnsúða kerfi þarf að setja upp í öllum húsunum og búið að bjóða út uppsetningu á því.

- **Hótel Sunna:** Hóтелиð er í byggingu 2014-15 það er 1750 m² á tveimur hæðum með 69 gistiherbergi og er brunahannað af Verkfræðistofunni Eflu. Farið er eftir ströngustu kröfum er varðar öryggi og er vatnsúðakerfi og brunaviðvörunarkerfi í byggingunni.

Niðurstaða: Ekki eru líkur á að bruna ef um eld verður að ræða aðal málið verður koma gestum úr húsinu og tryggja öryggi þeirra. Slökkviliðið ræður við bruna á þessum stað.

- **Olíubirgðastöð Olíudreifingar og Skeljungs Siglufirði :** Athafnasvæði þessara fyrirtækja eru aðskilin frá annarri byggð og hvort frá öðru, þó svo að telja megi þau sem eitt svæði. Ekkert bensín er í geymum á svæðinu, heldur einungis skipa- og díselolía. Svartolía er geymd á tankasvæði Síldarvinnslunnar. Jarðvegsgarðar eru umhverfis svæðin til að varna umhverfis- og mengunarslysum. Afgreiðsluhús til lestunar og losunar er staðsett á Óskarsbryggju á athafnasvæði Síldarvinnslunnar.

Niðurstaða: Ef eldur kemur upp á svæðinu má gera ráð fyrir að erfiðlega geti gengið að ráða niðurlögum hans. Ef norðan eða norðaustanátt verður í eldsvoða má gera ráð fyrir að rýma þurfi stóran hluta eyrarinnar. Ef til bruna



kemur á svæðinu má gera ráð fyrir að um mikla almannavarnaraðgerð sé að ræða. Þar sem nægjanleg froða er ekki til í Fjallabyggð þarf að fá froðu frá slökkviliðum á Norðurlandi og jafnvel frá Reykjavík.

- **Eftirfarandi húseignir voru á skrá í síðustu Brunavarnaáætlun 2010-2014:**

Húsnæði sem áður tilheyrðu SVN Siglufirði „Verksmiðjuhús, Þurkarahús, Soðstöð og Mjölhús“ eru ekki í notkun en starfsemi gæti hafist þar, einnig er húsnæði sem tilheyrði „Sigurjóni Magnússyni ehf.“ Ólafsfirði ekki í notkun eins og áður.

- **Jarðgöng:**

Strákagöng eru um 800 m löng og voru gerð á árunum 1965-7 og eru þau einbreið með útskotum og nú orðið eru þau talin erfið sérstaklega fyrir þungaflutninga. Engin stórslys hafa orðið í göngunum en ef eldur verður laus í göngunum eru vandamál að vegna þess að norðanátt er ríkjandi við göngin og ekki víst að slökkviliðið frá Siglufirði geti sinnt þar slökkvistarfi, þannig að hjálp verði nauðsynleg frá Skagafirði eða Ólafsfirði. Viðbragðsáætlun er ekki tilbúin en Vegagerðin segir hana verða tilbúna á árinu 2016.

Múlagöng eru 3400 m löng og voru gerð á árunum 1988-90 og eru þau einbreið með útskotum. Umferð um göngin er mun meiri en þau voru gerð fyrir, þannig að á álagstímum eru töluverðar tafir á umferð í gegn. Engin stórslys hafa orðið í göngunum en slökkvilið frá Dalvík og Ólafsfirði sinna göngunum frá sitthvorum enda. Viðbragðsáætlun er ekki tilbúin en endurbætur hafa staðið yfir sumarið 2015.

Héðinsfjarðargöng voru tekin í notkun 10.október 2010 og eru þau um 11 km. löng og tvíbreið. Göngin eru tvenn 3 km og 7 km. Í styttri göngunum eru 12 loftræsiblásarar og 16 loftræsiblásarar í þeim lengri. Utan við göngin eru stjórnskápar þar ýmsar upplýsingar er þar að hafa svo sem vindátt, vindstyrk mengun á nokkrum stöðum í göngunum og þar er einnig hægt að ræsa blásarana eftir þörfum og einnig er þar hægt að loka neyðarslám vegna innaksturs. Það lið sem fær vindáttina á sig stýrir blásurunum og það lið sem hefur trekkinn í bakið sækir að viðkomandi skaðastað. Útvarpssendingar nást ekki enn í göngunum og er það mjög miður.



Ef mat stjórnanda á vettvangi er sú að liðið ráði ekki við verkefnið þá ber honum að kalla á þá hjálp hann telur nauðsynlega frá nágrennaslökkviliðum t.d. Dalvík, Akureyri og Sauðárkróki.

Við tilkomu Héðinsfjarðarganga jókst slagkraftur Slökkviliðs Fjallabyggðar við það að vegalengdir styttest milli byggðakjarnanna.

Vatnaverndarsvæði;

Svæðin eru á Siglufirði í Hvanneyrarskál og fremst í Hólsdal og í Ólafsfirði í Brimnesdal og í Burstabrekkudal utan alfaraleiða.



9. Hafnarsvæði

Slökkvilið Fjallabyggðar ber ábyrgð á öllu slökkvistarfi, eldvarnaeftirliti, mengunaróhöppum og ýmsum öðrum verkefnum á hafnarsvæðunum. Slökkviliðsstjóri fer fram á það að hann verði ávallt látinn vita um flutning eldfimra og hættulegra efna sem eiga sér stað á og frá hafnarsvæðunum. Slökkviliðsstjóri metur hverju sinni hvort þörf sé á að vakta svæði og flutning eldfimra og hættulegra efna á kostnað flytjanda. Slökkvilið Fjallabyggðar tekur þátt í mengunarvarnarstarfi á hafnarsvæði og stýrir því í samráði við hafnarverði. en höfnin er eigandi á mengunarvarnabúnaði sem var keyptur að kröfu Siglingamálastofnunar og árlega er sá búnaður yfirfarinn. Nauðsynlegt er að gera samning milli hafnarstjórnar og slökkviliðsins um að slökkviliðið þjálfí mannskap og sinni mengunarvörnum á hafnarsvæðunum. Í dag er hafnarstjóri ábyrgur fyrir viðbragði við mengunarslysum á hafnarsvæðunum og í sjó.

Ekki er byggt á hafnarsvæðunum nema með leyfi hafnarstjórnar, Siglingastofnunar Íslands og Skipulags- og umhverfisnefndar Fjallabyggðar.

Slökkviliðsstjóri ber ábyrgð á eldvarnaeftirliti á mannvirkjum á hafnarsvæðunum, sbr. lög um brunavarnir nr.75, 23. maí 2000

Hafnarmannvirki á Siglufirði eru:

Óskarsbryggja: er uppskipunarbryggja á olíu, strandfragt og loðnu, en útskipunarbryggja fyrir loðnuafurðir (lýsi og mjöl) og strandfragt.

Hafnarbryggja: er fyrir strandfragt og þjónustu.

Togarabryggja: er löndunarbryggja.

Ingvarsbryggja: er löndunarbryggja

Bátadokk: er legusvæði fyrir smábáta.

Innri höfn: legusvæði fyrir skip.

Siglufjarðarhöfn er meðalstór fiskihöfn og leggja þar upp jafnt togarar og smábáta. Á Óskarsbryggju, Ingvarsbryggju og bátadokk eru brunahanar. Slökkvilið Fjallabyggðar sér um brunaútköll og mengunaróhöpp á hafnarsvæðinu. Kort af hafnarsvæðinu er að finna í viðauka 5. 1.

Samningur við hafnir í Fjallabyggð er að finna fylgiskjali 6



Hafnarmannvirki á Ólafsfirði eru:

Vesturhöfn: fyrir smábáta og minni skip.

Löndunarkantur: er löndunarbryggja fyrir togara.

Þvergarður: legu og löndunarbryggja.

Ólafsfjarðarhöfn er meðalstór fiskihöfn og leggja þar upp jafnt togara sem smábátar.

Slökkvilið Fjallabyggðar sér um brunaútköll og mengunaróhöpp á hafnarsvæðinu.

Kort af hafnarsvæðinu er að finna í viðauka 5. 2.



10. Samningar og samstarf

Umtalsvert samstarf er við þá aðila sem snerta stafssemi Slökkviliðs Fjallabyggðar. Helstu samstarfsaðilar eru:

Almannavarnir Eyjafjarðar: vegna hlutverks slökkviliðsins í almannavarnarkerfinu.

Mannvirkjastofnun: vegna brunamála, eldvarnareftirlits og brunamálaskólans.

Tæknideild Fjallabyggðar: vegna forvarna.

Heilbrigðiseftirlit Norðurlands vestra: vegna mengunaróhappa.

Lögreglan á Eyjafjarðarsvæðinu: vegna ýmissa sameiginlegra verkefna.

Neyðarlínan 112: vegna neyðarsvörunar og boðunar.

Skrifstofa Fjallabyggðar: vegna fjármála.

Þjónustumiðstöð Fjallabyggðar (Siglufirði og Ólafsfirði) : vegna vatnskerfis, uppsetningu brunahana, lyftara, gröfu og vatnsflutnings.

Slökkviliðin í Eyjafirði og Brunavarnir Skagafjarðar eru með gagnkvæman samstarfssamning við Slökkvilið Fjallabyggðar

Gera þarf samninga við eftirfarandi aðila:

Björgunarsveitin Strákar: Vegna sameiginlegra verkefna (bruna, slysa og jarðgöngunum) og aðstoðar.

Björgunarsveitin Tindur: vegna sameiginlegra verkefna (bruna, slysa og jarðgöngunum) og aðstoðar.

Vegagerð ríkisins

Samningarnir verða settir jafnóðum inn í áætlunina sem fylgiskjal 6.



11. Annað

Útvarps-, sjónvarps- og annar fjarskiptabúnaður er í Hvanneyrarskál fyrir ofan Siglufjörð.

Endurvarpar fyrir Ólafsfjörð vegna síma sjónvarps og útvarps eru á Burstabrekkueyri og Aðalgötu 2.

Á svæðinu eru Garðsárvirkjun og Burstabrekkuvirkjun, báðar við Ólafsfjarðarvatn.

Slökkvilið Fjallabyggðar sinnir slökkvistarfi og annarri aðstoð í Strákagöngum, Múlagöngum og Héðinsfjarðargöngum sem eru á starfssvæði liðsins. Þetta verður gert í samræmi við viðbragðsáætlun og samninga við Vegagerð ríkisins. Einnig þarf að auka þjálfun og tækjabúnað slökkviliðsins vegna þessa.

MVS hefur mælt reglulega rennsli í brunahönum og hefur það reynst í misjöfnu lagi.



12. Framkvæmdaáætlun og helstu tillögur til úrbóta

12.1. Húsnæði

Siglufirði:

Á slökkvistöð: Þörf er á að kynda upp stöðina með hitaveituvatni til að lækka kyndingarkostnað en rafmagnshitun hefur verið frá upphafi.

Mála þarf stöðina á næstunni enda ekki málað síðan frá byggingu stöðvar.

Athuga þarf með stækkun um eitt bil á næstu fimm árum.

Ólafsfirði:

Á slökkvistöð: Ganga þarf frá svæði við stöðina, einnig þarf að innrétta og koma starfsmannaaðstöðu í viðunandi horf og koma upp neyðarútgangi af efri hæðinni. Klæða þarf stöðina að norðan og austan.

12.2. Bifreiðar

Siglufirði:

Bifreiðar Slökkviliðsins eru komnar vel til ára sinna en þeim hefur verið vel haldið við og eru í góðu standi miðað við aldur. Árið 2010 kom ný bifreið vegna byggingar jarðganga milli Siglufjarðar og Ólafsfjarðar. Komið er að endurnýjun á tækjabíl. Þarf það að vera aldrifsbíl og átti að koma ekki seinna en 2013 en kemur væntanlega 2016.

Ólafsfjörður:

Komið er að endurnýjun á GMC bílnum en hann er kominn til ára sinna en búnaðurinn og afturhlutinn er í góðu standi. Hann átti að koma 2011 en kemur 2015.

12.3. Menntun, fjarskipti og annar búnaður

- Viðhalda þarf hlífðarfatnaði slökkviliðsmanna.
- Bæta við reykköfunartækjum og aukalofthylkjum.
- Athuga nánari samvinnu við önnur slökkvilið á svæðinu um fjarskiptabúnað (Tetra eða annað). Bæta þarf fjarskiptabúnað slökkviliðsins.
- Huga verður að endurmenntun slökkviliðsmanna og menntun nýrra meðlima slökkviliðsins.
- Fjölga æfingum til að uppfylla kröfur þjónustustigs



- Haldið áfram að byggja upp og viðhalda slöngueign.
- Kaupa dælur og auka dælumátt slökkviliðsins.
- Viðhalda og fjölga reykköfunartækjunum eins og reglur segja til um.
- Semja slökkvi- og viðbragðsáætlanir.
- Eignast kort af svæðinu með merktum áhættum og vatnstökustöðum.
- Fara yfir vatnsmál í sveitarfélaginu og bæta vatnsforða.
- Fjölga lofthylkjum fyrir reykköfunartæki.
- Gera áætlun um fræðslu og þjálfun slökkviliðsmanna þ.m.t. endurmenntun.
- Eldvarnareftirlit verði eftt og aukið, komið í viðunandi horf á næsta ári.
- Við opnun Héðinsfjarðargangna, opnaðist sá möguleiki að samnýta þann búnað sem til er á stöðvunum.
- Gera samninga við samstarfsaðila
- Gera slökkviáætlun á stærri viðfangsefni.
- Auka þarf æfingar slökkviliðsmanna vegna slökkvistarfs í skipum og þjálfunar vegna mengunarslysa.

12.4. Framkvæmdaáætlun

Árið 2015

- Kaupa búnað til slökkvistarfa í jarðgöngum.
- Auka æfingar slökkviliðsmanna vegna slökkvistarfs í jarðgöngum, skipum og þjálfun vegna mengunarslysa.
- Auka froðubirgðir
- Endurnýja eiturefnabúninga og búnað.
- Gera slökkviáætlanir
- Kaupa dælur (hver dæla afkasti a.m.k. 1200 l/mín).
- Endurmenntun.
- Hlífðarföt (3 sett).
- Kaupa talstöðvar fyrir reykkafera og almennar stöðvar.
- Reykköfunarsett (eins og þarf vegna jarðganga)
- Auka lofthylki (eins og þarf vegna jarðganga)
- Fara yfir vatnsveitumál í sveitarfélaginu.
- Mannskapsbíl í Ólafsfjörð
- Haldið áfram að byggja upp og viðhalda slöngueign.



- Auka menntun slökkviliðsmanna

Árið 2016

- Fylgja eftir og bæta úr þeim kröfum sem upp koma vegna mengunarvarna.
- Hlífðarföt (samkvæmt reglugerð)
- Bæta slöngueign (a.m.k. 100 m 4“og 50 m 1,5“)
- Endurnýjun á mannskapsbíl á Siglufirði.
- Auka æfingar slökkviliðsmanna vegna slökkvistarfs í jarðgöngum, skipum og þjálfun vegna mengunarslysa.
- Auka lofthylki (4 stk.)
- Reykköfunarsett (2 sett)
- Kaupa talstöðvar fyrir reykkafara og almennar stöðvar.
- Úrbætur hefjast á vatnsveitumálum sveitarfélagsins
- Auka menntun slökkviliðsmanna
- Endurmenntun
- Bæta aðstöðuna á slökkvistöðinni í Ólafsfirði (inni og úti)

Árið 2017

- Auka menntun
- Endurmenntun
- Hlífðarföt (3 sett).
- Haldið áfram að byggja upp og viðhalda slöngueign.
- Gera (endurbæta) slökkvíáætlanir
- Kaupa dælur
- Auka lofthylki
- Fjarskipti, talstöðvar reykkafara og almennar talstöðvar
- Reykköfunarsett (2 sett)
- Lausadælu (1600 – 2500 lítra)



Árið 2018

- Auka og viðhalda menntun slökkviliðsmanna í samræmi við kröfur
- Haldið áfram að byggja upp og viðhalda slöngueign.
- Reykköfunarsett (2 sett)
- Fylgjast með breyttum áherslum vegna breytinga á umferð vegna jarðaganga
- Bæta vatnsveitukerfin í sveitarfélaginu svo þau flytji nægjanlegt slökkvivatn fyrir slökkvilið.
- Hlífðarföt (3 sett).
- Kaupa dælubifreið (undirbúningur)
- Auka menntun slökkviliðsmanna
- Endurmenntun

Árið 2019

- Reykköfunarsett, 2 sett
- Hlífðarföt (3 sett).
- Tetra stöðvar.
- Viðhalda slöngueign.
- Auka menntun slökkviliðsmanna
- Endurmenntun



13. Heimildir

Áhættumat er unnið úr gögnum eldvarnareftirlits.

Lög um Brunamál Nr. 75/2000.

Leiðbeiningar um efni og gerð brunavarnaráætlunar sveitarfélaga september 2001.

Upplýsingar frá tæknideild Fjallabyggðar

Höfundar brunavarnaáætlunar : Sæmundur Gunnar Ámundason og
Ámundi Gunnarsson.

Dreifilisti

Almannavarnarnefnd Eyjafjarðar.	Slökkviliðsstjórinn Akureyri
Björgunarsveitin Strákar	Slökkviliðsstjórinn Dalvík
Björgunarsveitin Tindur	Slökkviliðsstjórinn Sauðárkróki.
Mannvirkjastofnun	Neyðarlínan
Bæjarstjórn Fjallabyggðar	Sýslumaðurinn á Norðausturlandi
Lögreglustjórinn á Norðurlandi eystra	
Heilbrigðisstofnun Norðurlands	



Fylgiskjöl og önnur gögn



Fylgiskjal 1.

Menntun

Staða menntunar slökkviliðsmanna hjá Slökkviliði Fjallabyggðar Siglufirði 1. desember 2014.

Nýja kerfið.

Nafn	Lífaldur	Hóf störf	Starfsaldur	Sl.1.1	Sl.2 F	Sl.2 S	Sl.3	Sl.4	Eldv	EM
Agnar Þór Sveinsson	32	2001	13	x	x	2008		2011		
Arnar Eyjólfur Ólafsson	51	2000	14	x						
Arnar Ólafsson	30	2014	1							
Ámundi Gunnarsson	58	1978	36	x	x	x	x	x	x	x
Guðbrandur Gústafsson	61	1982	32							x
Guðmundur Einarsson	46	1993	21	x	x	x	x			x
Guðmundur Skarphéðinsson	59	1966	48							x
Heimir Birgisson	31	1997	117							x
Helgi Magnússon	66	1966	48	x	x	x	x	x	x	x
Hilmar Þór Elefsen	34	2005	10	x	2009	2008		2011		
Hilmar Þór Heiðarsson	28	2006	8	x	2009	2008		2011		
Hjálmar Jóhannesson	59	1982	32	x						x
Ingvar Erlingsson	29	2002	12	x	x	x	2007	2011		
Símon Helgason	44	1996	18	x						x

Sl = Slökkviliðsmaður

EM = Endurmenntunarnámskeið (1994 til 1999)



Fylgiskjal 1.3

Menntun slökkviliðsmanna í Ólafsfirði 1. desember 2014 samkvæmt gildandi reglugerð.

Nafn	Hóf störf	Fæðingarár	SLM 1.hl	SL. 2F	SLM 2.S	SLM 3.hl	SLM 4.hl
Anton Konráðsson	'85	1960					
Eggert Friðriksson	'87	1964					
Gunnar Ásgrímsson	'79	1960	x	x	x	x	x
Gunnlaugur Magnússon	'74	1952					
Haldór Guðmundsson	'82	1961					
Heiðar Gunnólfsson	'05	1979	2007				
Ingólfur Frímansson	'02	1976					
Jóhann Jóhannsson	'85	1960	x	x	x	x	x
Sigurjón Magnússon	'79	1959	x	x	x	x	x
Sigursteinn Magnússon	'81	1963					
Þormóður Sigurðsson	'80	1959					2011
Þröstur Ólafsson	'90	1958					
Daníel Páll Víkingsson	'13	1989					
Sölvi Lárusson	'07	1970		2009	2008		2011
Jón Valgeir Baldursson	'10	1989					



Fylgiskjal 2

Menntunaráætlun Slökkviliðs Fjallabyggðar.

Siglufjörður

Nafn	Sl.1.1	Sl.2 F	Sl.2 S	Sl.3	Sl.4	Eldv	EM 2015	EM 2016	EM 2017	EM 2018	EM 2019
Agnar Þór Sveinsson	x	x	x	2016	x				2017		
Arnar Eyjólfur Ólafsson	x	x	x	x	x						2019
Ámundi Gunnarsson	x	x	x	x	x	x		2016			
Guðbrandur Gústafsson	x	x	x	x	x						2019
Guðmundur Einarsson	x	x	x	x	x			2016			
Guðmundur Skarphéðinsson	x	x	x	x	x						2019
Heimir Birgisson	x	x	x	2016							2019
Helgi Magnússon	x	x	x	x	x			2016			
Hilmar Þór Elefsen	x	x	x	2016	x				2017		
Hilmar Þór Heiðarsson	x	x	x	2016	x				2017		
Hjálmar Jóhannesson	x	x	x	x	x						2019
Ingvar Erlingsson	x	x	x	x	x			2016			
Arnar Ólafsson	Fjar	nám									
Simon Helgason	x	x	x	2016	x						2019



Ólafsfjörður.

Nafn	Sl.1.1	Sl.2 F	Sl.2 S	Sl.3	Sl.4	Eldv	EM 2015	EM 2016	EM 2017	EM 2018	EM 2019
Anton Konráðsson	x	x	x	2016						2018	
Eggert Friðriksson		X			2017						
Gunnar Ásgrímsson	x	x	x	x	x			2016			
Gunnlaugur Magnússon	x	x	x	x	x			2016			
Halldór Guðmundsson	x	x	x	2016						2018	
Heiðar Gunnólfsson	X				2017			2016			
Ingólfur Frímansson				2016						2018	
Jóhann Jóhannsson	x	x	x		2017			2016			
Jón Valgeir Baldursson	Fjar	nám								2018	
Sigurjón Magnússon	x	x	x	x	x			2016			
Sigursteinn Magnússon	x	x						2016			
Þormóður Sigurðsson	x	x	x	x	x			2016		2018	
Þröstur Ólafsson	x	x	x		2017					2018	
Sölvi Lárusson	2010	X	X	2016	x					2018	
Daníel Páll Víkingsson	Fjar	nám								2018	

X þýðir að hefur lokið

Önnur námskreið:

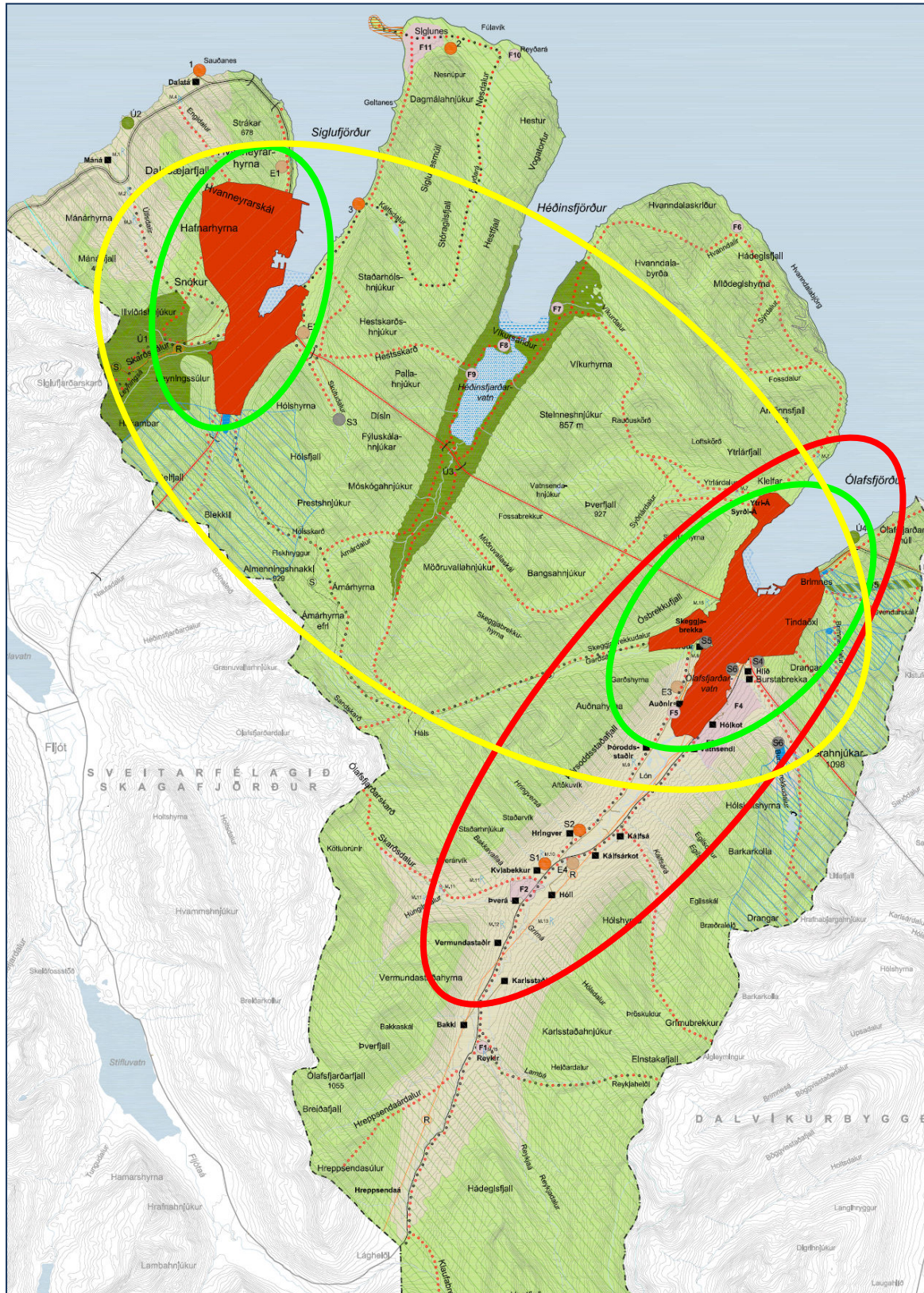
Vettvangsstjórnunarnámskeið;
Stjórnandi hlutastarfangi liðs;
Jarðganganámskeið;
Mengunarslys;
Þjálfunarstjóri;
Eldvarnaeftirlistnámskeið;

tveir árið 2015
tveir árið 2016
fjórir árið 2015
tveir árið 2016
tveir árið 2016
einn árið 2016, 2017 og 2018
tveir árið 2017
tveir árið 2018



Fylgiskjal 3

Útkallstími Fjallabyggð.



Útkallstími: **10 mín.** **20 mín.** **30 mín**



Fylgiskjal 4.

Æfingaáætlun Slökkviliðs Fjallabyggðar.

Áætlun á Siglufirði

10-20 janúar	Öryggismál
10-20 febrúar	Reykköfun og skip
10-20 febrúar	Stjórnun og fjarskipti
10-20 mars	Reykköfun og leit í húsum (bóklegt og verklegt)
10-20 mars	Skrifborðsæfing -
10-20 apríl	Vatnsöflun, viðbragðsmælingar og slöngulagnir
10-20 apríl	Klippu og björgunaræfingar
10-20 maí	Gróðureldar og flugvélar
10-20 maí	Eiturefni og viðbrögð við þeim (bóklegt og verklegt)
10-20 júní	Jarðgangaaefing Héðinsfjarðagöng
10-20 júní	Akstur bifreiða
10-20 ágúst	Klippu og björgunaræfingar (æfingar með sjúklingum)
10-20 ágúst	Brunar í bifreiðum og atvinnuhúsnæði
10-20 september	Vatnsöflun og slöngulagnir (dæling úr opnum vatnsbólum)
10-20 september	Reykköfun
10-20 október	Reyklosun úr byggingum með reyk og reykköfun og stigar
10-20 október	Jarðgangaaefing Strákagöng
10-20 nóvember	Eiturefni og Reykköfun
10-20 nóvember	Vettvangsskoðun (t.d. grunnskólar)
10-20 desember	Reykköfun

Áætlun á Ólafsfirði

10-20 janúar	Öryggismál
10-20 febrúar	Reykköfun og skip
10-20 febrúar	Stjórnun og fjarskipti
10-20 mars	Reykköfun og leit í húsum (bóklegt og verklegt)
10-20 mars	Skrifborðsæfing -
10-20 apríl	Vatnsöflun, viðbragðsmælingar og slöngulagnir
10-20 apríl	Klippu og björgunaræfingar
10-20 maí	Gróðureldar
10-20 maí	Eiturefni og viðbrögð við þeim (bóklegt og verklegt)
10-20 júní	Jarðgangaaefing Héðinsfjarðagöng
10-20 júní	Akstur bifreiða
10-20 ágúst	Brunar í bifreiðum og atvinnuhúsnæði
10-20 september	Vatnsöflun og slöngulagnir (dæling úr opnum vatnsbólum)
10-20 september	Reykköfun
10-20 október	Reyklosun úr byggingum með reyk og reykköfun og stigar
10-20 október	Jarðgangaaefing Múlagöng
10-20 nóvember	Vettvangsskoðun (t.d. grunnskólar)
10-20 desember	Reykköfun

Slökkviliðsmenn fá a.m.k. 20 tíma þjálfun á ári í samræmi við lög og reykkafarar 25 tíma til viðbótar samkvæmt reglugerð. Æfingar verða í samræmi við þjónustustig.



Fylgiskjal 4.1

Á æfingum er farið yfir:

- Slöngulagnir
- Dælingar
- Reykköfun
- Vatnsöflun
- Reyklosun
- Klippuvinna
- Mengunarslys
- Slökkvistarf í jarðgöngum
- Slökkvistarf í minni skipum
- Bílabrunar
- Húsbrunar
- Brunar í atvinnuhúsnæði
- Brunar í skólahúsnæði
- Brunar á víðavangi
- Öryggismál
- Stjórnun
- Fjarskipti
- Stigar
- Öryggismál
- Vettvangsskoðanir

Á æfingum er farið yfir alla þá þætti sem koma fram í þjónustustigi. Æfingafjöldi miðast við þetta.

Æfingar slökkviliðsmanna verða allar skráðar til að hafa góða yfirsýn yfir menntunarmál þeirra.

Slökkviliðsstjóri gerir æfingaáætlun fyrir hvert ár í senn.



Fylgiskjal nr. 5

Skoðunarskyldir staðir eldvarnaeftirlits.2015.

Siglufjörður árlega

J E vélaverkstæði	SR vélaverkstæði	Áhaldahús Fjallabyggðar
Bílaverkstæðið Kambur	Bensínstöðin	Raffó
Samkaup Úrval	Berg, 2 hús	Þjóðlagasetrið
Skálarhlíð	Gistiheimilið Hvanneyri	Grunnskóli Fjallabyggðar
Leikskálar	Billinn	Olís búðin
BÁS steypustöð	Egilssíld	Síldarminjasafnið, 5 hús
Íþrótt og sundhöll	Bókasafn Fjallabyggðar	Bæjarskrifstofur
Tónskóli Fjallabyggðar	Genís	Iðjan
Hótel Sigló	Rauðka	Hannes Boy
Bláa Húsið	Græna Húsið	Siglufjarðar kirkja
Allinn	Torgið	Aðalbakarinn
Harbor House	Primex	Heilbrigðisstofnun Norðurl.
Rammi skrifst. og rækjuverk.	Rammi Pólar	Verksmiðjubyggingar SR
Sparisjóðurinn	Rarik húsið	Siglunes gistihús
Sambýlið Lindargötu 2	Skíðaskálinn í Skarðinu	Hóll
Siglufjarðar Seigur		

Annaðhvert ár.

Sýsluskrifstofan og lögregla	Suðurgata10	Efnalaugin Lind
Fiskmarkaðurinn	Þormóðsbúð	Skattstofan
Slökkvistöðin		



Ólafsfjörður. árlega

Íþróttamiðstöðug sundlaug	Tjarnarborg	Tónskólinn
Grunnskóli Fjallabyggðar	Hornbrekka	Hótel Brimnes
Höllin veitingastaður	Vélsmiðja Ólafsfjarðar	Ólafsfjarðar kirkja
Vélfag	Múlatindur bifreiðaverkst.	Björgunarsveitin Tindur
Bókasafnið Ólafsvegi 4	Menntaskólinn á Tröllaskaga	Skíðaskálinn Tindaöxl
Norlandía	Fiskverkun Rípill	Stígandi fiskverkun
Smári vélaleiga	Bensínstöðin	Ósland
Samkaup Úrval	Leikhólar	Valberg
Kaffi Klara		

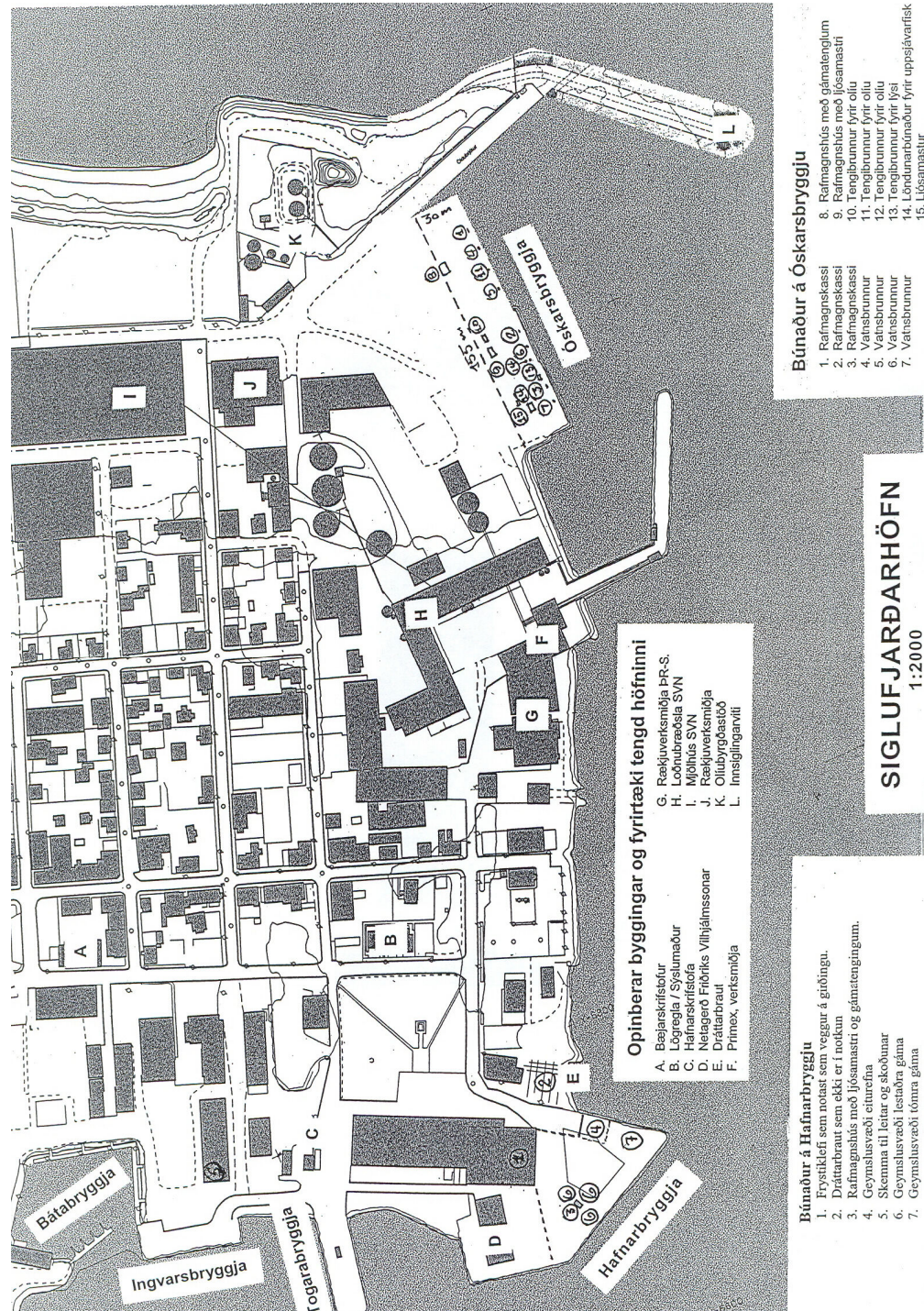
Annaðhvert ár.

Hús eldri borgara	Netagerðin Kristbjörg	Vélsmiðja Einars Ámunda
Skiltagerð Norðurlands	Slökkvistöðin	Trésmíði
Tréverk trésmíðaverkst	Trésmíðja Hauks Sigurðs.	Arion banki



Fylgiskjal 5. 1.

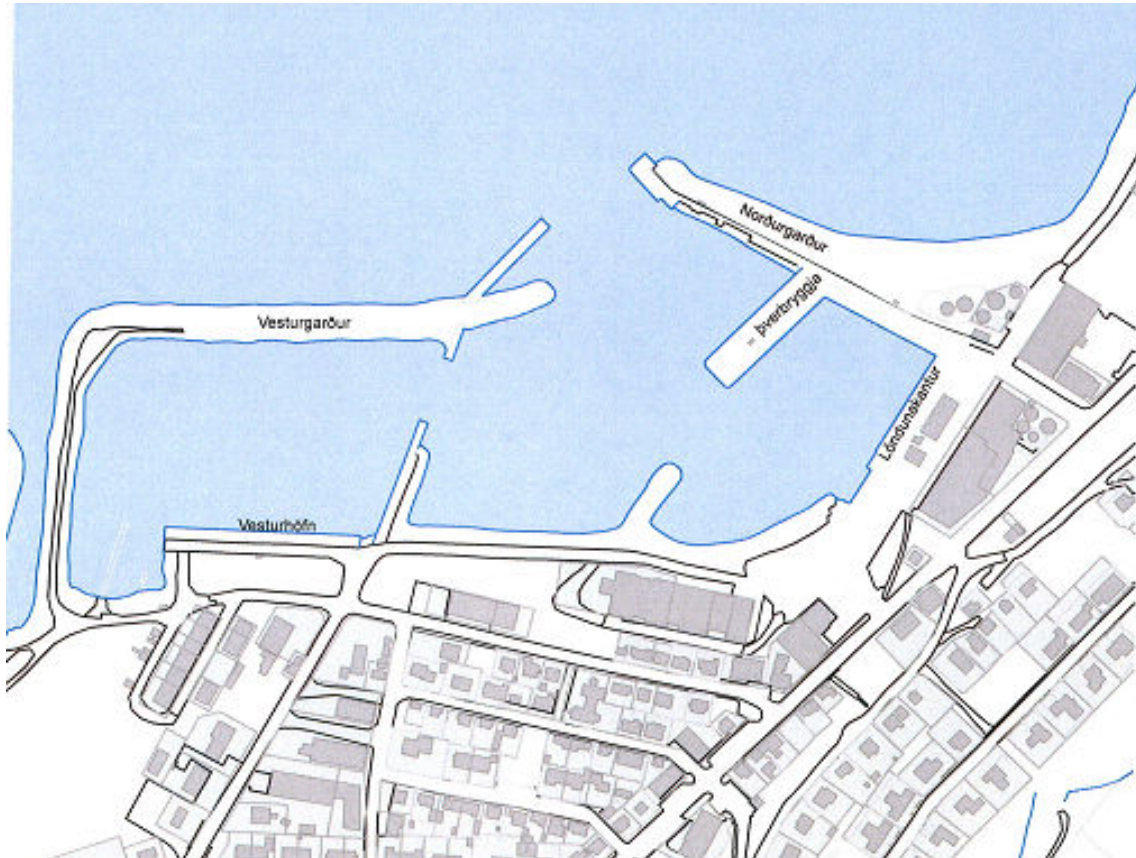
Hafnarsvæði Siglufjarðarhöfn.





Fylgiskjal 5. 2.

Hafnar svæði Ólafsfjarðarhöfn.






Fylgiskjal 6. 1.

Samstarfssamningur slökkviliða við Eyjafjörð.

Samstarfssamningur slökkviliða við Eyjafjörð.

	Fjallabyggð Móttakið
	19. JAN. 2011
Sjáskýtið	16.03.00
Máknúmer	1005132

Slökkviliðsstjórar eftirtalinna slökkviliða við Eyjafjörð; Slökkviliðs Grenivíkur, Slökkviliðs Akureyrar, Slökkviliðs Dalvíkur og Slökkviliðs Fjallabyggðar gera með sér eftirfarandi samning fyrir hönd sveitarfélaga sinna.

Ef upp kemur það ástand vegna útkalls eða annarra lögbundinna starfa slökkviliða getur sá slökkviliðsstjóri sem útkallið fær kallað til hvert það slökkvilið sem hann telur þörf á til að fást við verkefni sem í gangi er hverju sinni.

Útkallið tekur aðeins til þeirra tækja og mannafla sem slökkviliðsstjóri metur að mögulegt sé að leggja til. Skal leitast við að takmarka útköll eins og kostur er og aðeins kalla út eftir að mat á aðstæðum á vastað hefur átt sér stað hverju sinni.

Kostnaður vegna slíkra útkalla eru viðkomandi útkalls-slökkviliði að kostnaðarlausu nema lengd útkallsins fari yfir 4 tíma hverju sinni. Skulu þá slökkviliðsstjórar meta kostnaðinn og leggja fyrir viðkomandi stjórn brunamála í sveitarfélaginu til samþykktar.

Samningur þessi er gerður í fjórum samhljóða eintökum sem hvert um sig er varðveitt hjá viðkomandi slökkviliði.

Fyrirvari vegna uppsagnar á samningi þessum eru 6 mánuðir


F.h. Slökkviliðs Grenivíkur Dags: 19-01-2011


F.h. Slökkviliðs Akureyrar Dags: 19-01-2011


F.h. Slökkviliðs Dalvíkur Dags: 19-01-2011


F.h. Slökkviliðs Fjallabyggðar Dags: 19-01-2011





Fylgiskjal 6. 2.

Samstarfssamningur við Brunavarnir Skagafjarðar.

Samstarfssamningur.

Slökkviliðsstjórar Brunavarna Skagafjarðar og Slökkviliðs Fjallabyggðar gera með sér eftirfarandi samning fyrir hönd sveitarfélaga sinna.

Ef upp kemur það ástand vegna útkalls eða annarra lögbundinna starfa slökkviliða getur sá slökkviliðsstjóri sem útkallið fær kallað til það slökkvilið sem hann telur þörf á til að fást við þau verkefni sem í gangi eru hverju sinni.

Útkallið tekur aðeins til þeirra tækja og mannafla sem slökkviliðsstjóri metur að mögulegt sé að leggja til.

Skal leitast við að takmarka útköll eins og kostur er og aðeins kalla út efir að mat á aðstæðum á vísstað hefur átt sér stað hverju sinni.

Kostnaður vegna slíkra útkalla eru viðkomandi útkallsslökkviliði að kostnaðarlausu nema lengd útkallsins fari yfir fjórar klukkustundir hverju sinni.

Skulu þá slökkviliðsstjórar meta kostnaðinn og leggja fyrir viðkomandi stjórn brunamála í sveitarfélaginu til samþykktar.

Samningur þessi er gerður í tveimur samhljóða eintökum sem varðveittur er hjá viðkomandi slökkviliði.

Fyrirvari vegna uppsagnar á samningi þessum eru 6 mánuðir



Dags: 16.03 2012
En. Brunavarna Skagafjarðar



Dags: 16.03 2012
F.h. Slökkviliðs Fjallabyggðar



Fylgiskjal 6. 3.

Samstarfssamningur við Fjallabyggðahafnir.



Samningur um aðstoð slökkviliðs.

Slökkvilið Fjallabyggðar og Fjallabyggðarhafnir gera með sér eftirfarandi samning um aðstoð slökkviliðs.

1. gr.

Samningnum er ætlað að styrkja viðbragð og fámkvæmd mála vegna bráðamengunnar á sjó og landi og tryggja að brugðist sé við á viðeigandi hátt þegar bráðamengun verður á starfssvæði hafnarinnar sem skilgreint er í 1. gr. hafnarreglugerðar fyrir Fjallabyggðarhafnir nr. 408, frá 15. apríl 2010

2. gr.

Hafnarstjóri felur með samningi þessum slökkviliðsstjóra stjórn á vettvangi við bráðamengunaróhöpp á starfssvæði Fjallabyggðarhafna samkvæmt heimild 6. mgr. 14. gr. laga nr. 33/2004 með síðari breytingum.

3. gr.

Höfnin skal að lágmarki eiga og reka mengunarvarnabúnað í samræmi við flokkun hafna og áhættumat hennar samkvæmt 1. mgr. 19. gr. laga nr. 33/2004. Slökkvilið Fjallabyggðar er með samningi þessum falin umsjón og ábyrgð þess búnaðar sem tiltækur er hverju sinni og að honum sé viðhaldið og hann tilbúinn til notkunar þegar á reynir.

4. gr.

Samningur þessi er ótímasettur og heldur gildi sínu þar til honum er sagt upp af öðrum hvorum aðila. Uppsagnarfrestur er 3 mánuðir og skal vera skriflegur.

Fjallabyggð 1. Júlí 2015


Gunnar I. Birgisson
Hafnarstjóri


Ámundi Gunnarsson
Slökkviliðsstjóri



Samningur þessi er í tveimur samhljóða eintökum og telst hvort um sig fullgilt framtí og skulu samningsaðilar halda hvor sínu eintaki.