

Fjallabyggð

Úttekt á rekstri þjónustumiðstöðva



STJÓRNSÝSLURÁÐGJÖF

Júní 2009

Efnisyfirlit

1. Formáli	3
2. Framkvæmd og framvinda	4
3. Verkefni þjónustumiðstöðva	6
4. Rekstur þjónustumiðstöðva	10
5. Leiðir til breytinga	17
6. Niðurstöður - tillögur	22

1. Formáli

Skýrsla þessi er unnin af Stjórnsýsluráðgjöf fyrir bæjarstjórn Fjallabyggðar. Fyrirtækið hefur tekið að sér að framkvæma úttekt á þjónustumiðstöðvum bæjarfélagsins og leggja fram tillögur um úrbætur og framtíðarsýn.

Í Fjallabyggð eru starfræktar tvær þjónustumiðstöðvar (áhalda húsi). Miðstöðvarnar eru reknar hvor í sínu lagi sem sérstakar rekstrareiningar. Gerð skal úttekt á rekstri þessara stofnana og gerð grein fyrir þeim verkefnum sem starfsmenn þeirra sinna. Markmiðið með úttektinni er að finna leiðir til að hagræða í rekstri og tryggja að því fjármagni sem varið er til rekstrarins nýtist sem best við veitingu góðrar þjónustu.

Sérstök áhersla var lögð á möguleika á hagræðingu í kjölfar sameiningar Siglufjarðarkaupstaðar og Ólafsfjarðarbæjar og með tilkomu Héðinsfjarðarganga árið 2010. Athugað var hvort hagræði geti hlotist af sameiningu stofnana eða af auknu samstarfi um mönnun og samnýtingu aðstöðu og búnaðar.

Afurð verkefnisins er meðfylgjandi þar sem gerð er grein fyrir niðurstöðum úttektar, forsendum, framgangi og vinnslu verkefnisins. Verkið var unnið með þeim hætti að ráðgjafi kynnti sér starfsemi og rekstur þjónustumiðstöðva með viðtölum og rýni gagna, auk þess sem ráða var leitað hjá utanaðkomandi aðilum.

2. Framkvæmd og framvinda

Úttektin var unnin í samráði og samvinnu við stjórnendur og starfsfólk Fjallabyggðar. Í upphafi vann rágjafi með stjórnendum við að skilgreina verkefnið, umfang þess, aðferðir og væntanlegar afurðir. Ákveðið var strax í upphafi að markmið og áherslur úttektarinnar snerust um það að finna leiðir til þess að hagræða í rekstri þjónustumiðstöðva, án þess að draga úr skilvirkni og þjónustu við íbúa. Sérstök áhersla var lögð á mögulega hagræðingu í kjölfar sameiningar Siglufjarðar og Ólafsfjarðar og þeirra möguleika sem opnast við opnun Héðinsfjarðarganga árið 2010

Í verksamningi er að finna nákvæma verkáætlun og lýsingu á þeim verkþáttum sem innifaldir eru í úttektinni. Þeir eru eftirfarandi:

1. Undirbúningur og viðtöl

Ráðgjafar vinna að nákvæmri verkáætlun og skilgreiningu verkefnisins í samráði við verkkaupa. Ráðgjafar víða að sér nauðsynlegum gögnum og fjárhagsupplýsingum. Í þessum verkþætti er einnig gert ráð fyrir að rætt verði við yfirstjórn sveitarfélagsins og stjórnendur þjónustumiðstöðva.

2. Rekstrarúttekt

Framkvæmd verður úttekt á rekstri þjónustumiðstöðva sem nú eru reknar á Siglufirði og í Ólafsfirði. Sérstaklega verður hugað að þeim möguleikum sem verða í kjölfar opunar Héðinsfjarðarganga 2010, m.a. hvað varðar mönnun, aðstöðu, tæki og búnað.

3. Útboð og samstarf

Sérstaklega verður hugað að möguleikum varðandi útboð á hluta af starfsemi þjónustumiðstöðva eða í heild sinni. Einnig verður hugað að nýjungum í rekstri, t.d. samvinnu við verktaka og Vegagerð ríkisins. Ráðgjafar hafa ákveðnar hugmyndir um hvernig hægt er að þróa þetta samstarf..

4. Greining og skýrslugerð

Í þessum verkhluta munu ráðgjafar gera grein fyrir mögulegri hagræðingu og aukinni skilvirkni í kjölfar breytinga í skýrslu. Þar verður gerð grein fyrir tillögum og niðurstöðum ráðgjafa, forsendum, framgangi og vinnslu verkefnisins. Þar munu koma fram leiðir til hagræðingar og hugmyndir um bættu þjónustu við íbúa.

5. Framvindumat og samráð

Reglulega verða haldnir samráðsfundir milli verktaka og verkkaupa. Þar verður farið yfir framvindu verkefnisins og þar hefur verkkaupi tækifæri á að koma með ábendingar um það sem betur mætti fara verkefninu.

6. Kynning niðurstaðna

Við lok verksins verða niðurstöður og skýrsla kynnt fyrir verkkaupa. Gert er ráð fyrir einum kynningarfundum.

Undirbúningur við verkið hófst í lok febrúar 2009 og í byrjun mars voru tekin viðtöl við stjórnendur og starfsmenn Fjallabyggðar. Ráðgjafi fór á vettvang og kynnti sér

aðstæður bæði á Siglufirði og Ólafsfirði, ræddi við verkstjóra þjónustumiðstöðva og kynnti sér sérstaklega vinnubrögð við snjómokstur. Að því búnu hófst vinna við rekstrarúttekt þar sem greindar voru rekstrarniðurstöður 2007 og 2008, sem fengnar voru úr fjárhagskerfum sveitarfélagsins og verkbókhalda starfsmanna.

Sérstaklega var hugað að umfangi og fyrirkomulagi við snjómokstur og möguleikum á frekari útboðum verkefna og/eða samstarfi við ytri aðila. Skýrslugerð var unnin samhliða greiningu og lýkur þeirri vinnu með útkomu þessarar skýrslu. Verktaki var í reglulegu sambandi við stjórnendur hjá Fjallabyggð með tölvupósti, í síma og á fundum við mat á framvindu verkefnisins. Kynning niðurstaðna fyrir stjórnendum Fjallabyggðar fór fram 16. júní 2009.

3. Verkefni þjónustumiðstöðva

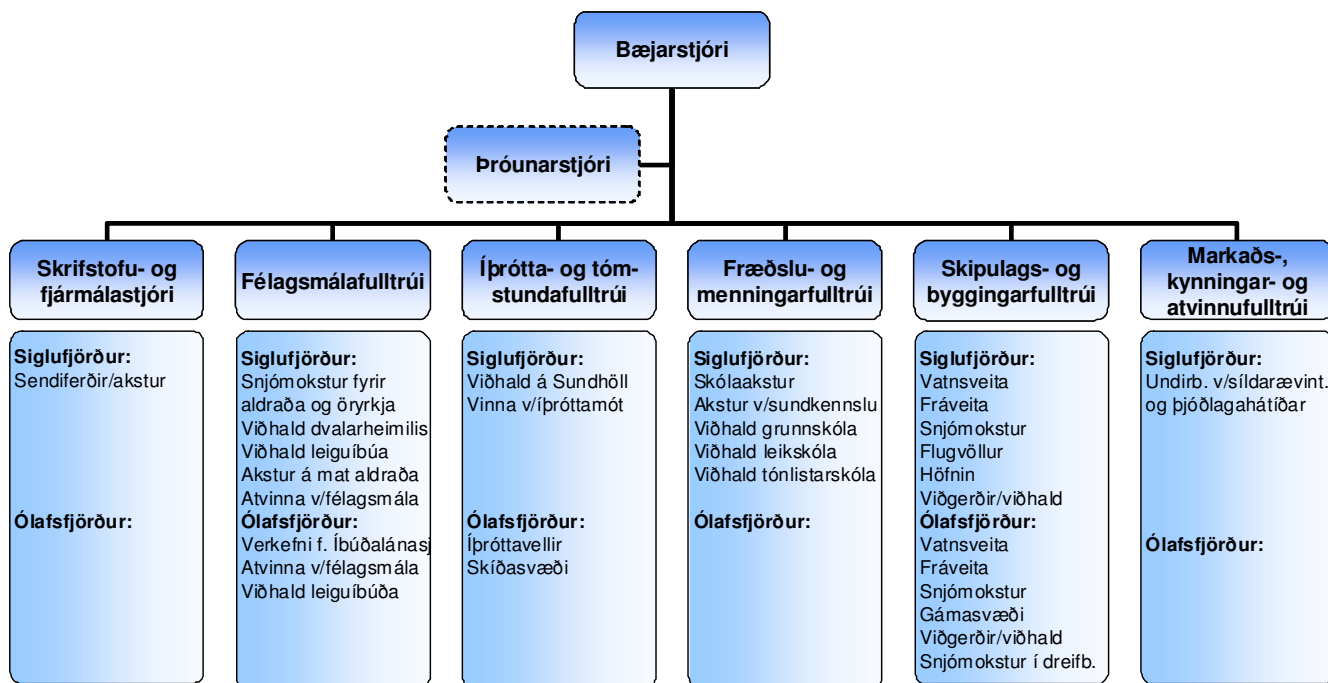
Þjónustumiðstöðvarnar, eða áhaldahúsin, á Siglufirði og Ólafsfirði eiga sér langa sögu og hafa verið órjúfanlegur hluti af reglulegri starfsemi og þjónustu þessara byggðakjarna í áratugi. Umfang starfseminnar hefur minnkað nokkuð undanfarin ár og verkefnum fækkað. Í dag starfa 9 starfsmenn í áhaldahúsinu á Siglufirði, að meðtöldum verkstjóra. Fjöldi starfsmanna hefur verið á bilinu 7-11 undanfarin ár. Verkstjórinn sinnir fyrst og fremst stjórnun og úthlutun verkefna, en hefur einnig umsjón með Flugvelli. Í þessum hópi er einn smiður sem sinnir fyrst og fremst viðhaldi fasteigna. Í áhaldahúsinu í Ólafsfirði starfa 6 starfsmenn og er verkstjórinn þar meðtalinn. Hann gengur í öll verkefni áhaldahússins, auk þess að sinna stjórnun. Ástæða er til að velta því fyrir sér hvort verkstjóri á Siglufirði getur ekki gengið í önnur verkefni eins og tíðkast hefur í Ólafsfirði. Tveir starfsmenn eru nær eingöngu í verkefnum fyrir skíðasvæðið og íþróttavelli í Ólafsfirði. Hjá áhaldahúsinu starfar einn smiður, sem sinnir viðhaldsverkefnum en gengur einnig í öll önnur störf.

Áhaldahús Siglufirði	Áhaldahús Ólafsfirði
Helstu verkefni:	Helstu verkefni:
Vatnsveita	Vatnsveita
Fráveita	Fráveita
Snjómokstur	Snjómokstur
Snjómokstur fyrir eldri borgara og öryrkja	Verkefni fyrir íbúðalánasjóð
Viðhald grunnskóla	Umsjón með gámasvæði vegna sorphirðu
Viðhald leikskóla	Skíðasvæði
Viðhald og umsjón flugvallar	Íþróttavellir og aðstaða
Viðhald á dvalarheimili aldraðra	Snjómokstur í dreifbýli (sveit)
Viðhald hafnarmannvirkja	
Viðhald annara fasteigna - t.d. sundhöll, tónlistarskóla	Viðhald annara fasteigna - t.d. leiguíbúða o.fl.
Skólaakstur fyrir grunnskóla	
Akstur með matarbakka fyrir aldraða	
Minniháttar viðgerðir á gatnakerfi	Minniháttar viðgerðir á gatnakerfi
Snyrting opinna svæða og samstarf við Vinnuskóla	Snyrting opinna svæða og samstarf við Vinnuskóla
Vinna vegna viðburða og hátíða	

Mynd 1. Helstu verkefni áhaldahúsa.

Á mynd 1. má sjá lista yfir helstu verkefni áhaldahúsa á Siglufirði og í Ólafsfirði. Þar sést að stærstu reglubundnu verkefni eru sameiginleg fyrir báða staði, þ.e.a.s. vatnsveita, fráveita, snjómokstur, viðhald fasteigna, minniháttar viðhald gatnakerfis og snyrting opinna svæða. Á Siglufirði er eitt stöðugildi skilgreint undir rekstur vatnsveitu, en svo er ekki í Ólafsfirði. Starfsmenn áhaldahússins á Siglufirði sinna síðan mjög fjölbreyttum verkefnum sem í raun heyra undir flest svið og málaflokka sveitarfélagsins. Þar má nefna snjómokstur fyrir eldri borgara, viðhald grunnskóla, leikskóla og hafnarmannvirkja, viðhald og umsjón flugvallar, skólaakstur fyrir grunnskóla, akstur með matarbakka fyrir aldraða, auk þess sem mikill tími fer í undirbúning og frágang vegna viðburða og hátíða, t.d. Þjóðlagahátíð, Síldarævintýri og Pæjumót.

Verkefni áhaldahússins í Ólafsfirði eru ekki eins fjölbreytt og ná ekki inn á svið eins og öldrunarþjónustu og fræðslumál. Eftir því sem næst verður komist liggur þessi munur fyrst og fremst í hefðum og því hvernig verkefni hafa þróast með ólíkum hætti í gegnum árin. Það er því ástæða til þess að samræma verkefni og verklag á báðum stöðum. Einnig eru nokkur verkefni sem ekki er verið að sinna á Siglufirði. Má þar nefna umsjón skíðasvæðis og íþróttavalla, sem nú hefur verið boðið út á Siglufirði. Einnig hafa starfsmenn í Ólafsfirði umsjón með gámasvæði vegna sorphirðu, en sorpmál voru einnig nýlega boðin út á Siglufirði. Einnig má nefna sérstök verkefni fyrir Íbúðalánasjóð vegna íbúða sem sjóðurinn á í Ólafsfirði og snjómokstur í dreifbýli sem áhaldahúsið annast í samvinnu við Vegagerð Ríkisins. Á báðum stöðum hafa áhaldahúsin umsjón með snjómokstri þjóðvega í gegnum þéttbýli fyrir Vegagerðina.



Mynd 2. Dreifing verkefna þjónustumiðstöðva eftir sviðum og málaflokkum.

Á mynd 2. má sjá hvernig hin fjölbreyttu verkefni áhaldahúsa dreifast yfir önnur svið og málaflokka Fjallabyggðar. Það vekur í raun athygli hve dreifingin er mikil og þá sérstaklega á Siglufirði, þar sem starfsmenn áhaldahúss eru í reglubundnum verkefnum fyrir grunnskólann og félagsþjónustuna vegna aksturs, viðhalds og minni viðvika. Yfir sumarið sinna starfsmenn á Siglufirði einnig tímafrekum verkefnum við undirbúning og frágang vegna hátíða og íþróttamóta.

Ekki ber að skilja þessar athugasemdir sem gagnrýni á þau fjölbreyttu verkefni sem starfsmenn áhaldahúsa eru að sinna, því flest þeirra þyrfti að kaupa af utanaðkomandi aðilum ef þeim væri ekki sinnt af starfsmönnum Fjallabyggðar. Hins vegar er eðlilegt að spurt sé hvort verkefnin fari endilega saman, t.d. að starfsmenn séu a sinna viðgerðum á fráveitu (stíflulosun) samhliða akstri á matarbökkum til aldraðra eða skólaakstri? Einnig þurfa stjórnendur að spyrja sig að því hvort ekki sé eðlilegra að öll þjónusta við aldraða sé á hendi félagsmálafulltrúa og skólaakstur heyri undir skólastjóra eða fræðslufulltrúa? Loks hlýtur að vakna upp sú spurning hvort ekki sé eðlilegra að bjóða út verkefni eins og skólaakstur, akstur með matarbakka, viðhald fasteigna og undirbúning hátíða og íþróttaviðburða? Hins vegar þarf að hafa í huga þann kostnað sem myndast hjá öðrum deildum þegar og ef verkefni verða færð frá áhaldahúsum. Einnig þarf að hafa í huga hvaða verkefni eru lögbundin og teljast til grunnþjónustu og hver ekki.

Tímanotkun

Þegar skipting vinnustunda eftir verkefnum er skoðuð er hægt að gera sér betri grein fyrir raunverulegum verkefnum og hvaða verkefni starfsmenn eyða mestum tíma. Í töflunni hér að neðan má sjá fjölda tíma s.k.v. verkþókhaldi fyrir áhaldahúsin bæði árin 2007 og 2008.

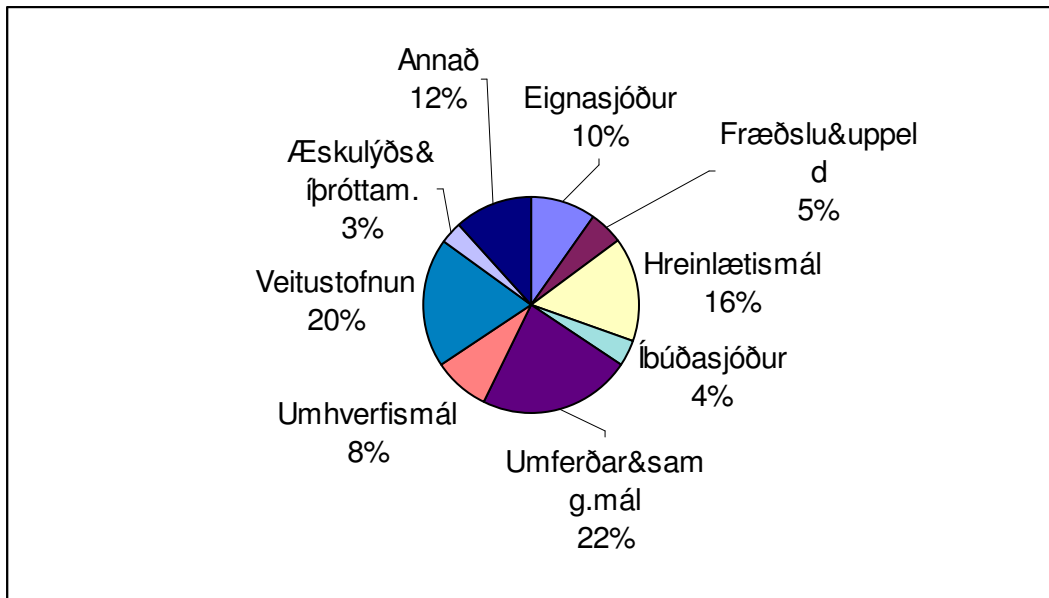
Málflokkur/verkefni	Ólafsf. 2007		Ólafsfj.2008		Sigló 2007		Sigló 2008		Samtals	
	Fj.tíma	%	Fj.tíma	%	Fj.tíma	%	Fj.tíma	%	Fj.tíma	%
Eignasjóður	158	3	675	8	921	7	2295	16	4048	10
Fræðslu&uppeld	162	3	327	4	825	6	807	6	2120	5
Hreinlætismál	580	10	454	6	3543	26	2000	14	6577	16
Íbúðasjóður	405	7	529	6	486	4	262	1,8	1681	4
Umferðar&samg.mál	1700	31	3450	42	1819	13	2660	18	9629	23
Umhverfismál	364	7	435	5	1592	12	1068	7	3458	8
Veitustofnun	1551	28	1139	14	2184	16	3352	23	8225	20
Æskulýðs& íþróttam.	45	1	419	5	398	3	434	3	1295	3
Annað	610	11	791	10	2009	15	1543	11	4953	12
Samtals	5572	100	8217	100	13775	100	14419	100	41983	100
Þar af snjómokstur	1444	25,9	2952	36	907	7	2070	14	7373	18

Mynd 3. Tímanotkun áhaldahúsa s.k.v. verkþókhaldi 2007-2008.

Hafa ber í huga að skiptingin er s.k.v. þeim flokkum og verknúmerum sem til eru í verkþókhaldi og er því ekki algjörlega í samræmi við þá verkefnaflokka sem finna má í myndunum hér að framan. Einnig skal það tekið fram að bæði er um að ræða unna tíma starfsmanna (einstaklinga) og skráð tíma á vinnuvélar. Eins og sjá má þá er talsverður munur á tímanotkun milli áhaldahúsana tveggja. Þannig fara rúmlega 60% af tímum starfsmanna í Ólafsfirði í umferðar-, samgöngu-, umhverfismál og vatnsveitu. Þarna inni er m.a. snjómokstur, viðhald gatnakerfis og umhirða opinna

svæða. Þar af var snjómokstur langstærsti einstaki liðurinn, eins og sjá má í neðstu línu töflunnar þar sem snjómokstur er sérstaklega tekinn út úr. Í Ólafsfirði fór 26% af tímanum í snjómokstur 2007 og 36% árið 2008. Um 28% af tímanum fór í rekstur vatsveitu í Ólafsfirði 2007, en þessi tala var komin niður í 14% 2008.

Á Siglufirði dreifist tímanotkunin meira eftir verkefnum og verklyklum. Tæplega 50% af tímanum er varið í umferðar-, samgöngu-, umhverfismál og vatnsveitu. Athygli vekur að einungis 7% af heildartímanum 2007 var varið í snjómokstur á Siglufirði og 14% árið 2008, þegar snjór var mikill. Sorphirða fellur undir flokkinn hreinlætismál, en 26% af tíma áhaldahússins á Siglufirði fór í þennan málaflokk 2007 og 14% árið 2008. Nú hefur sorphirða verið boðin út þannig að þessi málaflokkur hlýtur að minnka ennþá meira 2009. Talsvert meiri tími fer í rekstur og viðhald eigna á Siglufirði en í Ólafsfirði. Hið sama gildir um verkefni fyrir fræðsluvið og félagsþjónustuna, en þeir tímar eru undir liðnum “annað” í töflunni.



Mynd 4. Tímanotkun áhaldahúsa s.k.v verkþókhaldi 2007 og 2008 samanlagt.

Myndin hér að ofan sýnir dreifingu tíma eftir verkefnum og verklyklum þegar búið er að leggja saman alla tímanotkun í báðum áhaldahúsum fyrir árin 2007 og 2008. Þarna fæst því einhverskonar meðal tímanotkun á tveggja ára tímabili. Þarna sést að vinna við umferðar-, samgöngu-, umhverfismál og vatnsveitur er um 50% af tímanotkun áhaldahúsa. Þarna inni eru því það sem kalla má kjarnaverkefni áhaldahúsa, þ.e.a.s. snjómokstur, viðhald gatna, umhirða opinna svæða, vatnsveita og fráveita.

4. Rekstur þjónustumiðstöðva

Í þessum kafla verður sérstaklega fjallað um rekstur þjónustumiðstöðva á Siglufirði og Ólafsfirði. Gerð verður grein fyrir helstu kostnaðarliðum að einhverju leiti verður gerður samanburður á rekstri þessa tveggja áhaldahúsa. Rekstrartölur frá árunum 2007 og 2008 verða notaðar í þessari úttekt. Sérstaklega verður fjallað um kostnað og fyrirkomulag snjómoksturs og einnig um reynslu og möguleika á frekari útboðum verkefna.

Regluleg starfsemi	2007	2008	% -/+
Fráveita Siglufjarðar	14.423.498	13.049.483	-10
Fráveita Ólafsfjarðar	7.526.789	6.947.506	-8
Vatsveita Siglufjarðar	16.545.877	19.911.356	20
Vatsveita Ólafsfjarðar	3.466.728	5.290.374	53
Áhaldahús Siglufjarðar	12.109.175	18.876.741	56
Áhaldahús Ólafsfjarðar	8.685.650	10.730.855	24
Flugvöllur Siglufirði	572.882	806.871	41
Sameiginlegir liðir	3.003.898	493.164	-84
Samtals	66.334.497	76.106.350	15
Fjármagnsgjöld	33.846.554	28.796.585	-15
Samtals	100.181.051	118.800.604	19
Vélar og tækj	5.433.954	7.290.942	34
Rekstrargjöld samtals	105.615.005	112.193.877	6
Helstu tekjur			
Holræsagjald	-25.639.147	-27.557.229	
Vatnsveita	-35.721.469	-34.949.345	
Samtals tekjur	-61.360.616	-62.506.574	
Rekstrarniðurstaða	44.254.389	49.687.303	12

Mynd 5. Yfirlit yfir rekstur þjónustumiðstöðva í Fjallabyggð 2007-2008.

Eins og sjá má á mynd 3. þá eru helstu kostnaðarliðir í rekstri þjónustumiðstöðva vegna fráveitna, vatnsveitna og áhaldahúsa. Undir áhaldahús falla flest þau verkefni sem talin voru upp í kaflanum hér á undan. Þó ber að geta þess að búið er að draga frá sölu milli deilda og "eigin verkamannavinnu" þannig að yfirlitið gefur ekki rétta mynd af raunverulegum kostnaði við rekstur áhaldahúsa. Kostnaði vegna véla og tækja, fjármagnsgjöld og sameiginlega liði er ekki skipt sérstaklega milli Siglufjarðar og Ólafsfjarðar í þessari töflu.

Fram kemur að kostnaður vegna reglulegrar starfsemi var samtals 66 milljónir 2007 en var kominn í 76 milljónir 2008. Hækkun milli ára má fyrst og fremst rekja til aukins rekstrarkostnaðar á áhaldahúsi og vatnsveitu Siglufjarðar, en hækkunin er minni vegna þessara kostnaðarliða í Ólafsfirði. Fjármagnskostnaður er verulegur en lækkar þó á milli ára. Þegar fjármagnskostnaði og kostnaði við rekstur véla, tækja og einstakra fasteigna er tekinn með þá hækka rekstrargjöld árið 2007 í 106 milljónir og eru tæplega 112 milljónir 2008. Hlutfallslega eru mestu hækkunir milli ára varðandi áhaldahús Siglufjarðar 56%, Vatnsveitu Ólafsfjarðar 53%, flugvöllin á Siglufirði 41% og véla og tækja 34%.

Skýringa var leitað í verkþókhaldi, auk þess sem bæjarverkstjórar voru beðnir um að skýra þessar breytingar. Samkvæmt þeirra upplýsingum þá útskýra hækkun rekstrarkostnaðar hjá áhaldahúsi Siglufjarðar milli ára með verulegri aukningu í snjómokstri og hið sama gildir um Ólafsfjörð. Einnig var um að ræða breytingar á áhaldahúsinu sem kostuðu nokkuð, auk þess sem miklar viðgerðir voru á holræsakerfi árið 2008. Ástæður fyrir hækkun á rekstri vatnsveitu Siglufjarðar eru m.a. mikil endurnýjun á lagnakerfi og ný lögn í sumarbústaðahverfi. Meðal ástæðna fyrir mikilli rekstrarhækkun hjá vatnsveitu Ólafsfjarðar 2008 eru nefndar tíðar bilanir, fjárfestingar í veitukerfi, auk þess sem gengið var frá eingreiðslu fyrir vatnstöku aftur í tímarnum við landeiganda Burstabrekku.

Samkvæmt upplýsingum frá bæjarverkstjóra á Siglufirði má rekja hækkun á rekstrargjöldum vegna flugvallar á Siglufirði til aukins snjómoksturs 2008, aukinna krafna flugmálastjórnar um opnun flugvallar, fjölgun í sjúkraflugi og aukins viðhaldskostnaðar. Þegar verkþókhald er skoðað standast þessar skýringar ekki alveg þar sem fram kemur að kostnaður við snjómokstur lækkar verulega 2008 miðað við 2007, auk þess sem launakostnaður lækkar. Skýringin virðist fremur liggja í auknum kostnaði vegna kaupa á vinnu eigin starfsmanna frá áhaldahúsi og vegna minni tekna frá Flugmálastjórn.

Ástæður þess að rekstrargjöld vegna véla og tækja hækkuðu um 34% milli ára eru fyrst og fremst aukin bilanatíðni og viðhald bæði á Siglufirði og Ólafsfirði. Flestar vélar og tæki eru orðin verulega slitin, standast ekki kröfur Vinnueftirlitsins og viðgerðarkostnaður gæti farið yfir 10 milljónir á yfirstandandi ári. Tölur úr bókhaldi staðfesta þetta.

Helstu tekjur í þessum málaflokki eru holræsagjald og gjald vegna vatnsveitu. Þegar þessir tekjustofnar eru dregnir frá verður rekstrarniðurstaðan 44 milljónir 2007 og 49,6 milljónir 2008. Þegar tekið hefur verið tillit til tekna eykst rekstrarkostnaður vegna þjónustumiðstöðva því um tæpar 6 milljónir, eða 12%, á milli ára sem verður að teljast eðlilegt, miðað við verðhækkanir og mismunandi álag milli ára.

	2007	2008
Eigin verkamannavinna Siglufj	26.518.368	28.825.004
Eigin verkamannavinna Ólafsfj	6.781.011	9.686.170
Samtals	33.299.379	38.511.174
Rekstrargjöld	105.615.005	112.193.877
Rekstrargj. með eigin vinnu	138.914.384	150.705.051

Mynd 6. Rekstrargjöld þjónustumiðstöðva, auk kostnaðar af eigin vinnu.

Það getur verið gagnlegt að taka sérstaklega út kostnað vegna "eigin verkamannavinnu" áhaldahúsa, sem í raun eru verkefni sem unnin eru fyrir Fjallabyggð en skráð sem sala milli deilda í verkþókhaldi og uppgjör. Á Siglufirði var þessi vinna 26 milljónir 2007 og tæpar 29 milljónir 2008, en um 7 milljónir 2007 og 9 milljónir 2008 í Ólafsfirði. Sé þessum upphæðum bætt við annan rekstrarkostnað þá fer heildarupphæðin í 139 milljónir 2007 og 150 milljónir 2008. Ástæða er til að gefa því athygli hversu miklu munar á "eigin verkamannavinnu" á Siglufirði og í Ólafsfirði. Jafnvel þó fleiri íbúar séu á Siglufirði og bærinn stærri þá getur það ekki útskýrt allan þennan mismun. Það er því nauðsynlegt að stjórnendur fari með gagnrýnum hætti yfir verkþókhald og þau verkefni sem unnin eru á hvorum stað og velti fyrir sér breytingum og samræmingu í verkefnum og þjónustu.

	2007	
	Siglufjörður	Ólafsfjörður
Fráveita	14.423.498	7.526.789
Vatnsveita	16.545.877	3.466.728
Áhaldahús	12.109.175	8.685.650
Flugvöllur	572.882	
Sameiginlegir liðir (50%)	1.501.949	1.501.949
Fjármagnsgjöld (50%)	16.923.277	16.923.277
Vélar og tæki (50%)	2.716.977	2.716.977
Samtals	64.793.635	40.821.370
Eigin vinna	26.518.368	6.781.011
Samtals	91.312.003	47.602.381
Kostnaður á hvern íbúa	70.240	59.503

	2008	
	Siglufjörður	Ólafsfjörður
Fráveita	13.049.483	6.947.506
Vatnsveita	19.911.356	5.290.374
Áhaldahús	18.876.741	10.730.855
Flugvöllur	806.871	
Sameiginlegir liðir (50%)	246.582	246.582
Fjármagnsgjöld (50%)	14.398.293	14.398.293
Vélar og tæki (50%)	3.645.471	3.645.471
Samtals	70.934.797	41.259.081
Eigin vinna	28.825.004	9.686.170
Samtals	99.759.801	50.945.251
Kostnaður á hvern íbúa	76.738	63.682

Mynd 7. Rekstrarkostnaður þjónustumiðstöðva eftir byggðarlögum.

Á meðfylgjandi mynd má sjá samanburð á rekstrarkostnaði þjónustumiðstöðva á Siglufirði og Ólafsfirði 2007-8. Sameiginlegum kostnaði, fjármagnsgjöldum og kostnaði vegna véla og tækja er skipt jafnt á milli byggðarlaga, en ekki er víst að það gefi alveg rétta mynd þar sem fjöldi tækja, bíla og véla er mismunandi eftir byggðarlögum.

Það er áberandi að rekstrarkostnaður vegna vatnsveitu, áhaldahúss og fráveitu er mun hærrí á Siglufirði en í Ólafsfirði. Heildarkostnaður á Siglufirði árið 2007 var 91 milljón en 47 milljónir í Ólafsfirði á sama tímabili. Á árinu 2008 var heildarkostnaður á Siglufirði tæpar 100 milljónir en 63 milljónir í Ólafsfirði. Þarna munar mest um að á Siglufirði er einn starfsmaður í föstu starfi hjá vatnsveitunni en enginn í Ólafsfirði.

Þegar reiknaður er kostnaður á hvern íbúa í byggðarlögunum tveimur verður munurinn á kostnaði ekki eins áberandi, en þó verulegur. Kostnaður á hvern íbúa vegna reksturs þjónustumiðstöðvar á Siglufirði var 70.000 árið 2007 en 76.000 2008. Í Ólafsfirði var kostnaður á hvern íbúa 59.000 árið 2007 en kominn í 63.000 2008. Samkvæmt upplýsingum frá bæjarverkstjórum liggur þessi munur fyrst og fremst í því að á Siglufirði er þjónustumiðstöðin að sinna fjölbreyttari verkefnum en í Ólafsfirði, t.d. skólaakstri, verkefnum fyrir félagsþjónustu, verkefnum tegndgum íþróttamótum og ördum viðburðum. Einnig nefnir hann að starfsmenn hafi verið fleiri á Siglufirði í gegnum árin og svo sé ennþá.

Stjórnendur bæjarfélagsins verða því að leita leiða til þess að jafna þennan mun. Það er m.a. hægt að gera með því að samræma vinnubrögð og stjórnun, samnýta mannskap og vélar, og sameina jafnvel þjónustumiðstöðvarnar.

Snjómokstur

Þar sem verulegur kostnaður er við snjómokstur í Fjallabyggð og miklar umræður verið um aðferðir, rekstur og útböð er ástæða til þess að gera sérstaklega grein fyrir þessu verkefni.

Kostnaðarliðir	Ólafsfjörður	Siglufjörður	Samtals
Verktakar	2.317.038	4.641.826	6.958.864
Áh.hús Sigluf. vinna		3.963.604	3.963.604
Áh.hús Ólafsf. vinna	2.779.375		2.779.375
Áh.hús Sigluf. vélavinna		6.188.396	6.188.396
Áh.hús Ólafsf. vélavinna	2.236.185		2.236.185
Samtals	7.332.598	14.793.826	22.126.424
Kostnaður pr. Metra	664	900	

Mynd 8. Kostnaður við snjómokstur í Fjallabyggð 2008.

Hér að ofan er yfirlit yfir kostnað vegna snjómoksturs í Fjallabyggð 2008, skipt á milli Ólafsfjarðar og Siglufjarðar. Eins og sést þá var heildarkostnaður við snjómokstur á Siglufirði 14,7 milljónir á meðan hann var 7,3 milljónir í Ólafsfirði á s.l. ári. Kostnaður var því helmingi hærri á Siglufirði en Ólafsfirði árið 2008.

	2007		2008	
	Ólafsfj	Siglufj	Ólafsfj	Siglufj
Verktakar	472.537	1.515.031	2.317.039	4.641.826
Áhaldahús STM	1.318.553	1.421.722	2.779.375	3.963.604
Áhaldahús vélar	1.109.558	2.216.191	2.236.185	6.188.396
	2.900.648	5.152.944	7.332.599	14.793.826

Mynd 9. Kostnaður við snjómokstur á Siglufirði og Ólafsfirði 2007 og 2008 .

Þegar síðustu tvö ár eru borin saman þá kemur í ljós að kostnaður við snjómokstur í báðum byggðarlögum margfaldaðist frá 2007 til 2008. Kostnaður í Ólafsfirði jókst um 253% milli ára og á Siglufirði um 287%. Þetta þýðir að kostnaður við snjómokstur jókst að meðaltali um 275% í Fjallabyggð frá 2007 til 2008. Að sögn beggja bæjarverkstjóra er skýringin fyrsta og fremst sú að það snjóaði mun meira 2008 en 2007.

Þegar fjölda metra er deilt í kostnað á báðum stöðum, fyrir árið 2008, kemur í ljós að kostnaður á hvern metra er 664 kr. í Ólafsfirði (lengd 11.050 m.) en 900 kr. á hvern metra á Siglufirði (lengd 16.439). Kostnaður við snjómokstur á hvern metra er því 35% hærri á Siglufirði en í Ólafsfirði.

Þennan mun útskýra bæjarverkstjórnarnir með því að götur á Siglufirði séu almennt þrengri og erfiðari í mokstri, þá séu snjósöfnunarsvæði færri og minni en í Ólafsfirði. Á Siglufirði er byrjað að moka götur kl. 5 að morgni en yfirleitt ekki fyrr en kl. 7 í Ólafsfirði, þar af leiðandi er meiri kostnaður vegna yfirvinnu á Siglufirði. Á Siglufirði virðist vera meira um að aðkeyptir vörubílar séu notaðir við að keyra burt snjó, en í Ólafsfirði er t.d. notaður vagn í eigu áhaldahússins í frákeyrslu á dauðum tímum. Í Ólafsfirði eru tvö lítil snjómoksturstæki með "fjölplog" í eigu sveitarfélagsins notuð við hreinsun bæjarins. Bæjarverkstjóri í Ólafsfirði telur að tækin þar séu betur búinn til innanbæjarmoksturs en á Siglufirði, auk þess sem moksturshraðinn sé mun meiri

með tveimur dráttarvélum heldur en einni stórrí hjólaskóflu. Bæjarverkstjórnin á Siglufirði telur hins vegar að núverandi tæki henti vel til snjómoksturs þar.

Í viðtölum við stjórnendur, starfsmenn og verktaka kom fram að miklar umræður hafa verið í sveitarfélaginu um snjómokstur. Ljóst er að verkefnið er leyst með ólíkum hætti í þessum tveimur byggðarlögum. Á Siglufirði er notuð stór hjólaskófla í eigu Fjallabyggðar til þess að ryðja mesta magninu og fjarlægja snjó, en minni grafa í eigu verktaka til þess að hreinsa snjó af götum. Í Ólafsfirði er þessu öfugt farið þar sem minni grafa og dráttarvél eru notaðar til að hreinsa snjó af götum, en notkun á stærri tækjum er keypt af verktökum.

Fram kom í viðtölum að götur eru almennt mjög vel mokaðar í Fjallabyggð og lítið um kvartanir frá íbúum vegna snjómoksturs. Reyndar eru einnig raddir uppi um að of mikið sé um snjómokstur og því þurfi að skerpa á verklagsreglum um hvenær sé ástæða til að moka og endurskoða það hver tekur endanlega ákvörðun um mokstur, t.d. þegar um kvöld og helgarvinnu er að ræða.

Viðhald 2008	Varahl&aðkeypt	Vinna starfsm.	Samtals
Komatsu-hjólaskófla	2.184.441	523.822	2.708.263
Case-maxum	2.002.358	377.350	2.379.708
JCB-grafa	2.091.471	539.566	2.631.037
Samtals	6.278.270	1.440.738	7.719.008

Mynd 10. Kostnaður við viðhald snjómokstursvéla í Fjallabyggð 2008.

Hér að ofan er yfirlit yfir kostnað vegna viðhalds véla sem notaðar eru við snjómokstur í Fjallabyggð. Eins og sést þá er kostnaður við hverja vél á bilinu 2,3 – 2,7 milljónir árlega, sem hlýtur að kallast verulegur kostnaður t.d. ef miðað er við að kostnaður vegna aðkeyptrar verktakavinnu var einungis 6,9 milljónir á sama tímabili.

Útboðsmál

Þegar lítið er á kostnað vegna verktaka þá sést að aðkeypt vinna verktaka á Siglufirði var 4,6 milljónir en í Ólafsfirði var keypt vinna af verktökum fyrir 2,3 milljónir vegna snjómoksturs (sjá mynd 8). Það skal tekið fram að stærsti einstaki verktakinn á Siglufirði seldi bænum vinnu fyrir 3,1 milljón vegna snjómoksturs, en í Ólafsfirði var stærsti einstaki verktakinn með 1,7 milljónir í útselda vinnu vegna snjómoksturs 2008. Eigin vélavinna við snjómokstur hjá áhaldahúsi Siglufjarðar var metin á 6,1 milljón, en í Ólafsfirði var vélavinna áhaldahúss metin á 2,2 milljónir árið 2008.

Það er mjög erfitt að reikna út eða gera samanburð á því hvort það sé hagstæðara að bjóða út snjómokstur og aðra vélavinnu áhaldahúss eða notast við eigin vélar, tæki og mannafla. Ein leið til þess er þó að reikna út kostnað af eigin vinnu miðað við taxa við útselda vinnu milli deilda inna sveitarfélagsins og bera saman við áætlað kostnað fyrir sama tímafjölda hjá verktaka (verktökum). Þennan útreikning má finna fyrir árin 2007 og 2008 á myndum 9 og 10 hér að aftan.

			Útreiknaður	Áætlaður
Vél	Ár	Skráðir tímar	Kostnaður af eigin vinnu	Kostnaður í verktöku
C.Max2	2007	463	2.788.858	6.800.081
JCB Grafa3	2007	448,5	3.861.715	3.707.301
Hjólaskófla4	2007	284,5	1.723.693	3.361.368
Samtals		1.196,0	8.374.266	13.868.750
			Mismunur	5.494.484

Mynd 11 . Áætlaður verktakakostnaður í Fjallabyggð 2007.

			Útreiknaður	Áætlaður
Vél	Ár	Skráðir tímar	Kostnaður af eigin vinnu	Kostnaður í verktöku
C.Max2	2008	534,5	5.119.875	7.850.202
JCB Grafa3	2008	1234	8.016.222	10.200.244
Hjólaskófla4	2008	723	6.586.329	8.542.245
Samtals		2.491,5	19.722.426	26.592.691
			Mismunur	6.870.265

Mynd 12. Áætlaður verktakakostnaður í Fjallabyggð 2008.¹

Í töflunum hér að ofan má sjá útreikninga á kostnaði vegna notkunar og vinnu á eigin vélum og hins vegar áætluðum kostnaði ef sami tímafjöldi yrði keyptur af verktökum. Mikilvægt er að það komi fram að kostnaður vegna fjárfestinga er ekki reiknaður inn í kostnað vegna rekstrar og vinnu eigin tækja. Þar hallar því verulega á verktaka því inn í þeirra tölum er að sjálfsofgðu tekið mið af fjárfestingum, þ.e. afborgunum af lánum og fjármagnskostnaði. Fram hefur komið að bæði JCB grafa og hjólaskófla í eigu sveitarfélagsins þarfnast endurnýjunar sem allra fyrst. Verðathuganir sýna að kaup á hjólaskóflu gætu kostað um 20 milljónir og 7 milljónir gæti kostað að endurnýja JCB gröfuna. Það er því ljóst að verulegur fjárfestingakostnaður er fyrirsjáanlegur ef ákveðið verður að annast snjómokstur með sama hætti og verið hefur undanfarin ár. Við þennan samanburð var notast við kostnað vegna yfirvinnu starfsmanna fyrir árið 2008, þannig að áætlaður kostnaður við eigin vinnu er í hærri kantinum. Upplýsingar úr verkþókhaldi sýna þó að yfirvinna vegna snjómoksturs er talsvert meiri á Siglufirði en í Ólafsfirði. Við útreikninga á taxa verktaka var stuðst við verðkannanir verktaka á Siglufirði og í Ólafsfirði 2008. Ljóst er að taxtaverð er mjög hátt þar sem engar magntölur voru gefnar upp í þessum verðkönnunum, og því gátu verktakar ekki vitað hvort um örfá tíma væri að ræða eða mörg hundruð.

Miðað við útreikningana hér að ofan þá munar um 5,5 milljónum á vélavinnu með eigin vélum og áætluðum kostnaði vegna verktöku árið 2007 eða 39%, en munurinn er nokkuð minni fyrir árið 2008 eða 25%. Eins og áður sagði þá er mjög varasamt að álykta mikið út frá þessum tölum því fjárfestingakostnaður vegna eigin véla er ekki inn í útreikningunum og þá má gera ráð fyrir að taxtar verktaka yrðu mun lægri ef um stórt útböð yrði að ræða þar sem taxtaverð myndi lækka í samræmi við fjölda útseldra tíma. Þá er heldur ekki tekið mið af "dauðum" tíma starfsmanna í áhaldahúsi, eða öllu heldur kostaði af því að hafa menn í fastri vinnu allt árið.

¹ Heimild; Jón Hrói Finnsson, þróunarstjóri Fjallabyggðar.

Í viðtali við forsvarsmann Bás hf, stærsta verktakafyrirtækisins í Fjallabyggð, kom fram talsverð gagnrýni á framkvæmd og tilhögun útboðsmála og stefnu bæjarfélagsins í atvinnu- og útboðsmálum. Meðal þess sem hann nefndi var útboð, verðkannanir og verklag við snjómokstur, efnisvinnslu og viðhald gatna og mannvirkja. Nefnd voru nýleg dæmi sem ekki verða rakin hér. Einnig var bent á að útboðslýsingar væru ekki nógu nákvæmar og erfitt að fylgja þeim við framkvæmd ákveðinna verkefna. Þar var m.a. nefnt að við nýlega verkönnun var verktökum ekki gefnar neinar magntölur eins og reglur við slík útboð segja til um. Ennfremur að samningum væri ekki alltaf fylgt og að verklagsreglur við útboð væru ekki skýrar.

Nýlegar innkaupareglur sveitarfélagsins ættu að geta leyst þetta vandamál sé þeim fylgt eftir af starfsmönnum og stjórnendum.

5. Leiðir til breytinga

Eftir að hafa framkvæmt greiningu á verkefnum og rekstri þjónustumiðstöðva er nauðsynlegt að velta upp möguleikum á hugsanlegum breytingum og leiðum til þess að hagræða í rekstri og nýta fjármagnið með skilvirkari hætti.

Þessar breytingar og leiðir eru miðaðar við að búið sé að opna Héðinsfjarðargöng og koma þannig á nýjm og betri samgöngum milli Siglufjarðar og Ólafsfjarðar. Þar með opnast frekari möguleikar á að verktakar og þjónustuaðilar bjóði í verk milli byggðarlaga, auk þess sem leiðin milli Siglufjarðar og Akureyrar stýttist verulega og því gæti Fjallabyggð orðið fýsilegri kostur fyrir fyrirtækin þar.

1. Útboðsleiðin

Greining á verkefnum þjónustumiðstöðva í Fjallabyggð sýnir að í raun væri hægt að leggja niður áhaldahúsin á Siglufirði og í Ólafsfirði og úthýsa verkefnum þeirra til verktaka og samstarfsaðila. Þá mætti einnig færa fjölda verkefna til annarra stofnana eða sviða innan sveitarfélagsins, enda hefur verið bent á að það sé ekki endilega í hlutverki áhaldahúsa að sinna öllum þeim verkefnum sem eru á þeirra könnu í dag.

Ef fyrst eru tekin hin eiginlegu kjarna-verkefni áhaldahúsa þá væri eðlilegt að bjóða út allan snjómokstur, enda eru verktakar að sinna þessu verkefni að hluta í dag. Verktakar gætu einnig séð um minniháttar viðgerðir og viðhald gatna og fasteigna. Talsvert er um að verktakar vinni við viðhald gatna, veitukerfi og opin svæði og ekkert því til fyrirstöðu að þeir taki þessi verkefni alfarið að sér. Þetta á sérstaklega við um viðhald fasteigna og leiguíbúða í eigu sveitarfélagsins, því á móti skapast fleiri verkefni og störf fyrir þann fjölda iðnaðarmanna sem býr í Fjallabyggð. Sú gagnrýni kom t.d. fram í viðtölunum að brögð væru að því að ófaglærðir starfsmenn þjónustumiðstöðva væru að sinna viðhaldsverkefnum sem einungis faglærðir iðnaðarmenn hefðu leyfi til þess að framkvæma. Einnig er óeðlilegt að sveitarfélagið sé að taka að sér verkefni fyrir aðila eins og Íbúðalánasjóð varðandi viðhald leiguíbúða í Ólafsfirði. Þessi gagnrýni á einnig við um snjómokstur fyrir Vegagerðina, þar sem mun eðlilegra er að slíkum verkefnum sé sinnt af verktakafyrirtækjum. Útboðsleiðin ætti einnig að ganga varðandi viðhald á hafnarmannvirkjum og flugvelli. Öryggiseftirlit á flugvelli væri hægt að tengja við sjúkraflutninga eða slökkvilið. Ávinningurinn við þetta er að þörfin fyrir mannahald og rekstur véla stórminnkar og hverfur jafnvel alveg.

Rekstur vatnsveitna væri hægt að selja eða úthýsa verkefnum til RARIK, enda hefur fyrirtækið sýnt áhuga á að taka þennan rekstur yfir. Meiri vafi er á verkefnum fráveitu en sjálfsagt gætu pípulagningamenn boðið í þau verkefni. Einnig er mögulegt að bjóða RARIK þessi verkefni eða semja við nágrannasveitarfélög eins og Dalvíkurbyggð og Akureyri og reka vatnsveitur og fráveitukerfi í byggðasamlagi eða öðru rekstrarformi. Hins vegar verður að hafa í huga að lög um vatnsveitur takmarka mjög möguleika á þessu sviði, auk þess sem tekjur af vatnsveitum standa mjög vel undir rekstri þeirra eins og er.

Kostnaður og hagræðing

Mjög erfitt er að meta það hvort og þá hversu mikil hagræðing gæti orðið í rekstri Fjallabyggðar ef þessi leið yrði farin. Óvissuþættirnir eru margir. Niðurstaðan fer algjörlega eftir því hvernig tekst til við að bjóða út eða semja um verkefni til verktaka eða í samvinnu við aðra aðila. Hagráðingun fer einnig eftir því hvað fæst fyrir sölu eigna t.d. fasteignir, vélar og tæki. Það þarf einnig að velja fyrir sér þáttum eins og raunverulegri nýtingu og þörf starfsmanna áhaldahúsa í dag. Í einstökum viðtölum komu fram ábendingar um að ekki væri þörf á svona mögum starfsmönnum í áhaldahúsin þar sem fjöldi verkefna og nýting starfsmanna væri minni en verkþókhald benti til. Einnig er hætt við að ef ekki eru næg verkefni þá séu þau einfaldlega búin til og starfsmenn sendir í verk sem e.t.v. eru ekki nauðsynleg eða brýn. Fyrirliggjandi upplýsingar úr verkþókhaldi sýna t.d. ekki nýtingu starfsmanna og því er ekki ljóst hvort mikið er um verkefnaskort t.d. yfir vetrartímann.

Ein aðferð til þess að áætla hugsanlega hagræðingu er að bærinn setji sér einfaldlega markmið um 20-30% hagræðingu með þessari leið og setji síðan fasta upphæð í ákveðin verkefni eins og áhaldahús, fráveitur og snjómokstur. Þetta þýðir að þessi leið yrði eingöngu farin ef öruggt væri að 20-30% sparnaður yrði. Þetta mætti gera með sama hætti og útboð skíðasvæðis og íþróttavalla á Siglufirði, þar sem ákveðin upphæð verður greidd til verktakans á ári. Sem dæmi væri hægt að setja sem markmið að lækka kostnað við snjómokstur um 20% með stóru heildstæðu útboði fyrir bæði byggðarlögin og þá jafnvel í samvinnu við Vegagerðina. Með því móti mætti spara 4,5 milljónir á ári í snjómokstur. Kostnaður myndi lækka úr 22 milljónum í 17,5 milljónir, sem væri u.þ.b. sú fjárhæð sem verktaki fengi fyrir að sjá alfarið um snjómokstur í Fjallabyggð.

Eins og fram kemur í kafla 4 þá má gera ráð fyrir að heildarútboð á snjómokstri geti verið hagstæðara en vinna með eigin vélum, ef tekið er tillit til þess að fjárfesta þarf í nýjum vélum fyrir 25-30 milljónir ef vinna við snjómokstur verður með sama hætti og verið hefur undanfarin ár.

Ef þessi aðferð yrði notuð væri hægt að spara 30 milljónir ef heildar rekstrargjöld yrðu lækkuð um 20%, en hægt væri að spara 45 milljónir miðað við 30% lækkun útgjalda til málaflokksins. Inn í þessari útgjaldatölu er eigin verkamannavinna milli deilda, og ekki er tekið tillit til sölu eigna né heldur rekstrartekna. Sem þýðir að óvissan um niðurstöðuna er mikil. Sérstaklega í ljósi þess að talsverð óvissa er um raunverulega verkefnaþörf og einnig hversu hár kostnaður yrði vegna kaupa af verktökum á viðhaldsverkefnum, skólaakstri, verkefnum fyrir félagsþjónustu o.fl.

Kostir

Gallar

Gæti lækkað kostnað verulega	Mikil óvissa um raunverulegan sparnað
Minnkar þörf fyrir mannskap og eignir	Þjónustustig gæti lækkað
Atvinnuskapandi fyrir einkaaðila	Starfsmenn missa vinnu sína
Þjónustan verður gegnsæri	Ákveðin áhætta í útvistun þjónustu
Samræmd þjónusta	

2. Sameiningarleiðin

Önnur leiðin sem hér er kynnt gengur út á það að sameina þjónustumiðstöðvarnar á Siglufirði og Ólafsfirði eftir að Héðinsfjarðargöngin hafa verið tekin í notkun. Þá ætti að vera hægt að samræma þjónustu og verkefni á báðum þessum starfsstöðvum, samnýta tæki, vélar og mannskap að einhverju leiti. Einn stjórnandi verður yfir nýrri sameinaðri þjónustumiðstöð, en gert er ráð fyrir starfsemi í báðum áhaldahúsum áfram.

Í þessari hugmynd er einnig gert ráð fyrir því að umfang og fjölbreytni verkefna minnki verulega frá því sem verið hefur í áhaldahúsunum undanfarin ár. Stefnt er að því að þjónustumiðstöðin sinni fyrst því sem kalla mætti “kjarnaverkefnum” áhaldahúsa, þ.e.a.s. fráveitu og vatnsveitu, snjómokstri, snyrtingu opinna svæða og minniháttar viðhaldi og viðgerðum á gatnakerfi. Vatnsveiturnar verða sameinaðar og verða hluti af reglulegri starfsemi þjónustumiðstöðvar. Sérstakt mannahald við Vatnsveitu verður metið út frá umfangi verkefna sem þar liggja fyrir.

Breytingar þarf að gera varðandi verklag og umfang snjómoksturs. Mikilvægt er að samræma vinnubrögð, tækjanotkun og þjónustustig vegna snjómoksturs í Ólafsfirði og Siglufirði. Þjóða þarf út snjómokstur fyrir allt sveitarfélagið, jafnvel í samvinnu við Vegagerðina vegna þjóðvega í þéttbýli og vegar um Héðinsfjörð til þess að tryggja hagkvæmni stærðarinnar. Meta þarf til lengri tíma hvort hagstæðara er að úthýsa öllum snjómokstri eða einungis að hluta eins og nú er. Einnig þarf að meta hvort ekki er hagstæðara að nota sömu aðferðir og vélar við snjómokstur á báðum stöðum. Það virðist t.d. vera hagstæðara að nota tvær minni vélar við mokstur og kaupa vinnu frá hjólaskóflu eins og gert er í Ólafsfirði. Tölur úr verkbókhaldi og kostnaður á hvern metra staðfesta þetta.

Stefnt verður að því að úthýsa flestum verkefnum sem ekki falla undir kjarnastarfsemi áhaldahúsa, t.d. skólaakstri, akstri fyrir aldraða, sendiferðir, viðhald fasteigna og íbúða, sorphirðu, rekstur íþróttasvæða, viðhald íþróttamannvirkja og undirbúning íþróttamóta og menningarviðburða svo eitthvað sé nefnt.

Kostnaður og hagræðing

Ef þessi leið yrði farin þá mætti draga verulega úr starfsmannþörf áhaldahúsa og hagræða verulega í rekstri með úthýsingu verkefna, samræmingu, samnýtingu og stjórnunarlegri sameiningu. Gert er ráð fyrir að einn yfirmaður (bæjarverkstjóri) verði yfir sameinaðri þjónustumiðstöð sem ætti að skila einhverjum sparnaði. Áætla má að það þurfi 4 starfsmenn í hvoru byggðarlagi, þannig að samanlagt væri hægt að fækka starfsmönnum um 6 í einhverjum áföngum. Verkbókhald sýnir að um helmingur af tíma starfsmanna fer í kjarna-verkefni áhaldahúsa, sem er snjómokstur, viðhald gatnakerfis, umhirða opinna svæða, vatnsveita og fráveita. Taka verður tillit til félagslegra þátta og stöðu á vinnumarkaði þegar ákvörðun um fækkun starfsmanna verður tekin. Einnig er mikilvægt að opna fyrir þann möguleika að fyrrum starfsmönnum gefist kostur á að bjóða í einstök verkefni og stofna þannig fyrirtæki utan um þau verkefni, t.d. rekstur skíðasvæða, íþróttamannvirkja og sorphirðu.

Rétt eins og með leið 1. þá er einnig erfitt að áætla mögulegan sparnað ef leið 2. yrði farin. Það skal þó reynt hér með meðfylgjandi útreikningum.

Hagræðing	Fjárhæð í kr.
Laun stjórnanda í áhaldahúsi	5.000.000
Laun 3ja starfsmanna	12.000.000
Sparnaður vegna snjómoksturs	4.500.000
Sparnaður vegna annara tækja	2.000.000
Annar sparnaður	3.000.000
Samtals	26.500.000

Mynd 13. Áætluð hagræðing af leið 2.

Í meðfylgjandi áætlun er gert ráð fyrir því að einn sameiginlegur stjórnandi verði yfir þjónustumiðstöð Fjallabyggðar í stað tveggja áður. Þrátt fyrir að talað sé um að hægt sé að fækka starfsmönnum áhaldahúsa um sex hér að framan þá er aðeins gert ráð fyrir raunverulegri hagræðingu sem nemur launum þriggja starfsmanna í þessari áætlun. Því er haldið fram að áhaldahúsin séu ofmönnuð í dag, m.a. vegna þess að verkefnum hefur fækkað á undanförunum árum, en starfsmönnum fjölgaði hins vegar á síðasta ári. Stór verkefni eins og sorphirða og rekstur skíðasvæðis á Siglufirði hafa verið boðin út, án þess að starfsmönnum í áhaldahúsi hafi fækkað. Gert er ráð fyrir að verkefnum fækki enn frekar ef leið 2. verður farin og þess vegna ætti að vera raunhæft að spara sem nemur launum þriggja starfsmanna. Gengið er út frá því að snjómokstur verði boðinn út, eins og í leið 1, og þannig megi spara 4,5 milljónir. Hér gæti verið um ennþá hærra upphæð að ræða ef fyrirsjáanlegur fjárfestingakostnaður upp á 25-30 milljónir er tekinn með. Einnig er horft framhjá því að viðhaldskostnaður véla gæti orðið allt að 9 milljónir á yfirstandandi ári. Gert ráð fyrir að hagræðing vegna ýmissa viðhaldsverkefna og minni tækjæignar verði 2 milljónir og annar sparnaður verði 3 milljónir. Þar er átt við sparnað vegna samræmingar í vinnubrögðum beggja áhaldahúsa, samnýtingu starfsfólks, minni yfirvinnukostnað, úthýsingu viðhaldsverkefna o.fl. Hér er aðeins um grófa útreikninga að ræða og óvissa því mikil.

Kostir

Gallar

Veruleg hagræðing í rekstri	Nokkrir starfsmenn missa vinnu
Sameiginleg yfirstjórn áhaldahúsa	Óvissa um áætlaðan sparnað
Samræming í vinnubrögðum	Þjónusta gæti minnkað
Samræming í þjónustu	
Verkefnum áhaldahúsa fækkar	

3. Samfélagsleiðin

Þessi leið felst í því að hlúa að og efla þjónustumiðstöðvarnar sem fyrir eru og nota til þess starfsmenn bæjarins, tæki og vélar. Þetta er því andstaða við útboðsleiðina. Ef þessi leið verður farinn þá er fyrst og fremst verið að horfa á samfélagslega þætti eins og hátt þjónustustig, atvinnusköpun sem þýðir að það sé viðurkennt að eitt af hlutverkum sveitarfélagsins sé að halda uppi atvinnu – a.m.k. á þeim erfiðu tímum sem nú ríkja á Íslandi. Það skal einnig tekið fram að í einstökum viðtölum, sem tekin voru í tengslum við þetta verkefni, kom fram að ekki væri ástæða til að breyta fyrirkomulagi og starfsemi áhaldahúsa þar sem þau væru að veita góða og nauðsynlega þjónustu fyrir bæjarbúa.

Ef ákveðið verður að fara þessa leið þá er lagt til að fjárfest verði í nýjum vélum sem nota má bæði í snjómokstur og í viðhaldsverkefni á gatnakerfi og fasteignum. Ljóst er að viðhaldskostnaður við núverandi vélar er óviðunandi og það kann því að vera hagstæðara til lengri tíma litið að fjárfesta í nýjum vélum. Slíkar fjárfestingar gætu kostað á bilinu 25-30 milljónir. Sýnt var fram á það í kafla 4. hér að framan að það gæti verið 25-40% ódýrara að annast snjómokstur og aðra vélavinnu með eigin tækjum og mannskap í stað þess að kaupa þjónustuna af verktökum. Þessar tölur voru reyndar fengnar án þess að taka tillit til fjárfestingakostnaðar. Með þessari leið yrði komið til móts við þær raddir sem halda því fram að of háum fjármunum sé varið í aðkeypta vinnu frá verktökum, t.d. vegna snjómoksturs.

Í þessari leið er ekki gert ráð fyrir að þjónustumiðstöðvarnar í Ólafsfirði og á Siglufirði verði sameinaðar. Þó skal gengið út frá því að samnýting verði á mannafla, tækjum og vélum eftir því sem hagstætt þykir. Þeir fjármunir sem sparast við þá hagræðingu verða nýttir til nýrra verkefna og til þess að bæta þjónustuna enn frekar. Það er því ekki gert ráð fyrir að þessi leið skili sér í beinum fjárhagslegum sparnaði til sveitarfélagsins.

Kostir

Gallar

Starfsmenn halda atvinnu	Rekstrarkostnaður gæti hækkað
Hátt þjónustustig tryggt áfram	Verktakar missa verkefni og atvinnu
Tekið tillit til samfélagslegra þátta	Opinber umsvif aukast
Aðkeypt verktakavinna minnkar mikið	Minni líkur á stjórnunarlegri skilvirkni
Mikill sparnaður vegna viðhalds véla	Litlar líkur á sátt um þessa leið

6. Niðurstöður - tillögur

Í þessum kafla verður gerð grein fyrir niðurstöðum úttektarinnar. Annars vegar verður lagt til hvaða leið æskilegast er að fara í komandi framtíð varðandi rekstur þjónustumiðstöðva í Fjallabyggð, en einnig verða lagðar fram tillögur og ábendingar sem hægt væri að ráðast í óháð þeirri leið sem valin yrði. Það skal tekið fram að í öllum þeim tillögum og breytingum sem hér eru ræddar er gert ráð fyrir að komið sé á vegasamband á milli Siglufjarðar og Ólafsfjarðar um Héðinsfjarðargöng. Þannig að sú tímasetning sem verið er að tala um er byrjun árs 2010.

Sameining og áhersla á útboð

Eftir að hafa skoðað þau markmið sem lagt var upp með í þessari úttekt og ennfremur borðið saman kosti og galla við hverja leið er lagt til að leið 2. verði farin. Leið 2. er millileið þess að leggja alveg niður áhaldahúsin (leið 1) og þess að auka starfsemina frá því sem nú er (leið 3).

Leið 2. gengur út á það að sameina þjónustumiðstöðvarnar tvær bæði rekstrarlega og stjórnunarlega, en áfram verði áhaldahús og vélar á Siglufirði og Ólafsfirði. Gert er ráð fyrir að umfang minnki verulega og áhaldahúsin einbeiti sér að kjarnaverkefnum sínum. Þetta þýðir að hægt verður að fækka starfsmönnum verulega frá því sem nú er, þannig að 4 starfsmenn verði í þjónustumiðstöðvunum í hvoru byggðarlagi, auk sameiginlegs bæjarverkstjóra. Vatnsveiturnar verða líka sameinaðar þannig að hægt sé að ná fram samnýtingu á vélum, tækjum og sérhæfðum mannskap.

Samhliða sameiningu verður lögð áhersla á að nota útboð í meira mæli og ná þannig niður kostnaði. Þjóða þarf út snjómokstur og viðhald gatna í heild sinni til þess að ná fram hagkvæmni stærðarinnar. Einnig er mikilvægt að bjóða út viðhald fasteigna og mannvirkja, og auka þannig atvinnu fyrir iðnaðarmenn og vöxt fyrirtækja í Fjallabyggð. Með auknum útboðum á fjölbreyttari sviðum gætu opnast möguleikar að nýjum fyrirtækjum sem taka að sér verkefni fyrir sveitarfélagið og gæti þetta t.d. verið tækifæri fyrir þá starfsmenn sem missa vinnu sína í áhaldahúsunum við þessar breytingar.

Gróflega áætlað er gert ráð fyrir að þessi leið gæti lækkað kostnað vegna reksturs þjónustumiðstöðva um 26,5 milljónir á ári. Hagræðingin felst fyrst og fremst í lækkun launakostnaðar vegna fækkunar stjórnenda og starfsmanna, en einnig er gert ráð fyrir sparnaði vegna snjómoksturs og viðhaldsverkefna á fasteiginum og mannvirkjum. Ekki hefur verið reiknaður út aukinn kostnaður hjá öðrum deildum vegna verkefna sem færast þangað eins og skólaakstur, verkefni fyrir félagsþjónustu og verkefni á sviði íþróttar-, æskulýðs- og menningarmála. Með sameiginlegu útboði á akstri fyrir mörg svið sveitarfélagsins má hugsanlega ná kostnaði verulega niður.

Fyrir utan fjárhagslega hagræðingu þá er helsti ávinningur þessarar leiðar að sameiginleg yfirstjórn áhaldahúsa gæti orðið skilvirkari og skilað sér í samræmdum vinnubrögðum, samnýtingu véla og tækja auk þess sem þjónustan verður samræmd og allir bæjarbúar sitja þannig við sama borð.

Helstu áhættuþættir eru þeir að talsverð óvissa er um áætlaðan sparnað, starfsmenn missa atvinnu og þjónustan gæti minnkað.

Aðrar ábendingar

Mikilvægt er að samræma vinnubrögð, aðferðir, vélakost og starfsemi almennt í þjónustumiðstöðvunum tveimur. Þannig verður unnið að því markmiði að sama þjónustustig verði í byggðarlögunum tveimur. Hér er t.d. átt við að samræma vinnubrögð og vélakost við snjómokstur, ef hann verður áfram að hluta til í höndum starfsmanna áhaldahúsa.

Ákveða þarf hvaða verkefni eiga að vera unnin af starfsmönnum áhaldahúsa og samræma þarf verkefni og þjónustu sem unnin eru á Siglufirði og í Ólafsfirði. Í þessari skýrslu hefur verið lagt til að áhaldahúsin einbeiti sér að því sem kalla má hefðbundin kjarna-verkefni, þ.e.a.s. snjómokstri, viðhaldi gatnakerfis, umhirðu opinna svæða, vatnsveitu og fráveitu.

Æskilegt er að bjóða út verkefni sem fyrirtæki og iðnaðarmenn í bæjarfélaginu geta sinnt, ef sýnt er fram á að það geti skilað hagræðingu. Þar er átt við snjómokstur, vélavinnu, viðhald fasteigna og mannvirkja, akstur, sorphirðu, rekstur íþróttasvæða, undirbúning atburða og íþróttamóta o.fl.

Bjóða þarf út snjómokstur í stóru heildarútbóði fyrir bæði byggðarlögin og helst í samvinnu við Vegagerðina vegna þjóðvega í gegnum þéttbýli og vega sem liggja að Fjallabyggð. Þannig gæti einn stór verktaki eða margir minni verktakar nýtt sér hagkvæmni stærðarinnar (magn) til þess að bjóða hagstæða taxta eða ákveðið heildarverð fyrir allan snjómokstur. Útbóðið getur verið með þeim fyrirvara að engu tilboði verði tekið út frá ákveðnu lágmarksviðmiði sem sveitarfélagið setur sér.

Huga þarf að því hvort ekki mætti sameina skólaakstur, akstur með matarbakka, sendiferðir og bjóða jafnframt upp á akstur fyrir aldraða og fatlaða. Þetta gæti skapað eitt starf annað hvort innan bæjarkerfisins eða fyrir verktaka utan þess.

Endurskoða þarf og skerpa á verklagsreglum um útbóðsmál almennt í sveitarfélaginu. Einnig þarf að fara yfir verkferla og samninga sem lúta að útbóðum.

Endurskoða þarf verklagsreglur um snjómokstur og viðhaldsverkefni. Íhuga þarf hvort ástæða sé til að bæjarverkfræðingur eigi að taka daglegar ákvarðanir um aðkeypta vinnu frá verktökum og yfirvinnu vegna snjómoksturs. Gæta þarf að hagsmunaárekstrum vegna aðkeyptrar vinnu t.d. vegna snjómoksturs og viðhaldsvinnu, þannig að stjórnendur skrifi ekki undir reikninga frá tengdum aðilum.

Huga þarf að samræmi og samnýtingu véla og tækja í áhaldahúsunum tveimur eins og kostur er. Rekstrartölur og verkbókhald benda til þess að það sé hagstæðara að eiga og reka minni vélar við snjómokstur en kaupa fremur þjónustu stærri véla, eins og gert er í Ólafsfirði.

Viðhalds- og rekstrarkostnaður núverandi véla er of hár, auk þess sem Vinnueftirlitið hefur gert athugasemdir við ástand þeirra. Ef snjómokstur á áfram að vera í höndum áhaldahúsa þá er nauðsynlegt að fjárfesta í nýjum vélum og er fjárfestingakostnaður áætlaður á bilinu 25 til 30 milljónir.

Hagkvæmt getur verið að búa til starf umsjónarmanns fasteigna. Hann hefði umsjón með minniháttar viðhaldi og eftirlit með öllum fasteignum Fjallabyggðar, en kallaði til iðnaðarmenn og aðra verktaka í stærri verk. Undir hans ábyrgð væru einnig allar skólabyggingar, og því þyrfti ekki umsjónarmenn í hvern skóla í þessi verkefni. Umsjónarmaður fasteigna gæti um leið verið starfsmaður þjónustumiðstöðvar.

Kanna þarf hvort ekki geti verið hagkvæmt að bjóða út rekstur skíðasvæðis og íþróttavalla í Ólafsfirði eins og gert hefur verið á Siglufirði. Það kann að vera hagkvæmt að sami verktaki sjái um reksturinn á báðum stöðum.

Ef rekstur íþróttasvæða í Ólafsfirði verður ennþá í höndum starfsmanna áhaldahúss, þarf að athuga hvort ekki sé hægt að minnka yfirvinnugreiðslur t.d. með vaktavinnufyrirkomulagi.

Bjóða þarf út sorphirðu og umsjón með gámasvæðum fyrir bæði byggðarlögin í einu lagi. Með því ætti að vera hægt að ná fram hagkvæmari samningum við verktaka, auk þess sem þjónustan yrði samræmd á báðum stöðum.

Áhaldahús hafa umsjón með vinnuskólanum. Í Ólafsfirði er einn starfsmanna áhaldahúss „yfirflokksstjóri“ vinnuskóla á sumrin. Starfsmenn vinnuskóla á Siglufirði eru ekki starfsmenn áhaldahúss. Ástæða er til þess að samræma stjórnun og fyrirkomulag Vinnuskóla.