

**2010**

**Tækniþjónusta**

# **Starfsemi þjónustumiðstöðva**

**Unnið af:**  
Jón Hrói Finnsson

**Janúar 2010**  
**Uppfært í mars 2010**



## Efnisyfirlit

<b>Inngangur</b> .....	<b>4</b>
<b>Tillaga skipulags- og umhverfisnefndar</b> .....	<b>4</b>
<b>Núverandi verkefni</b> .....	<b>4</b>
<b>Framtíðarverkefni</b> .....	<b>6</b>
Vatnsveita.....	6
Fráveita.....	7
Snjómokstur .....	7
Viðhald og umsjón flugvallar á Siglufirði .....	12
Önnur verkefni .....	12
<b>Verkefni til útboðs</b> .....	<b>14</b>
Verkefni fyrir Íbúðalánasjóð.....	14
Umsjón með gámasvæðum.....	14
Viðhald fasteigna .....	14
Rekstur íþróttasvæða og skíðasvæða.....	15
Snjómokstur í dreifbýli .....	15
Akstur fyrir skóla og skólaakstur .....	16
Akstur fyrir félagsþjónustu .....	16
Viðhald hafnarmannvirkja .....	16
Dýraeftirlit .....	17
Grafir í kirkjugarði í Ólafsfirði .....	17
<b>Fylgiskjal I: Minnisblað skipulags- og umhverfisnefndar um þjónustumiðstöðvar í Fjallabyggð</b> .....	<b>18</b>
<b>Fylgiskjal II: Skipting unninna tíma í þjónustumiðstöðvum</b> .....	<b>22</b>

## Inngangur

Sameining Ólafsfjarðarbæjar og Siglufjarðarkaupstaðar, ásamt þeim miklu samgöngubótum sem væntanlegar eru með opnun Héðinsfjarðarganga á árinu 2010 skapa ýmis tækifæri til að hagræða í rekstri hins nýja sveitarfélags, Fjallabyggðar. Meðal annars er talið að hagræða megi í rekstri þjónustumiðstöðva<sup>1</sup>.

Þessi greinargerð er unnin á grundvelli tillagna skipulags- og umhverfisnefndar Fjallabyggðar í þeim tilgangi að gera grein fyrir helstu forsendum að baki þeim. Einnig er reynt að gefa hugmynd um umfang og kostnað þeirra verkefna sem nefndin fjallar um í tillögunum.

Ráðgjafafyrirtækið Stjórnsýsluráðgjöf ehf. var fengið til að gera úttekt á rekstri þjónustumiðstöðva í Fjallabyggð í júní 2009. Í skýrslunni voru lagðar fram 3 leiðir til breytinga á verkefnum og rekstri þjónustumiðstöðvanna. Skipulags- og umhverfisnefnd Fjallabyggðar hefur fjallað um þessa úttektarskýrslu og lagt til að stuðst verði við leið 2, sem kölluð er sameiningarleið í úttektarskýrslunni. Í henni felst að sameina eigi starfsemi þjónustumiðstöðvanna undir einum stjórnanda og hafa starfsstöðvar bæði á Siglufirði og í Ólafsfirði. Þá ætti að vera hægt að samræma þjónustu og verkefni á báðum starfstöðvum, samnýta tæki, vélar og mannskap að einhverju leyti.

Í eftirfarandi köflum er farið yfir það hvaða áhrif slík sameining hefði á reksturinn. Í greinargerðinni er stuðst við skjal skipulags- og umhverfisnefndar sem lagt var fyrir bæjarstjórn á vinnufundi þann 10. desember 2009 og skýrslu Stjórnsýsluráðgjafar ehf.

Í kjölfar umfjöllunar bæjarstjórnar um sameiningu þjónustumiðstöðva í febrúar, sem byggðust á fyrri útgáfu þessarar greinargerðar bárust athugasemdir frá hagsmunaaðila um ágalla á útreikningum varðandi samanburð á hagkvæmni þess að reka eigin vélar í samanburði við aðkeypta verktakavinnu. Athugasemdirnar reyndust eiga rétt á sér og því hefur hagkvæmni verið reiknuð upp á nýtt.

## Tillaga skipulags- og umhverfisnefndar<sup>2</sup>

Skipulags- og umhverfisnefnd Fjallabyggðar hefur fjallað um úttektarskýrslu Stjórnsýsluráðgjafar ehf. og lagt til að stuðst verði við leið 2, sem kölluð er sameiningarleið í úttektarskýrslunni. Í henni felst að sameina eigi starfsemi þjónustumiðstöðvanna undir einum stjórnanda og hafa starfsstöðvar bæði á Siglufirði og í Ólafsfirði.

Nefndin leggur til að verkefni og þjónusta þjónustumiðstöðvanna verði samræmd og tæki, vélar og mannskapur samnýttur á milli staðanna eins og kostur er. Nefndin leggur til að starfsmannahald verði endurskoðað miðað við þarfir sveitarfélagsins.

Telja má eðlilegt að miða mönnun þjónustumiðstöðva við daglegan rekstur og reglubundin verkefni þeirra, en stærri tilfallandi verkefni, s.s. stærri viðhaldsverkefni og framkvæmdir við vatns- og fráveitu verði boðin út.

## Núverandi verkefni

Sú þjónusta sem þjónustumiðstöðvarnar hafa veitt undanfarin ár eru margbreytileg og misjafnlega umfangsmikil, eins og sjá má á lista á bls. 6 í úttektarskýrslunni. Til að átta sig á því hvar möguleikar á hagræðingu í rekstrinum liggja þarf að gera grein fyrir þeim verkefnum sem þjónustumiðstöðvarnar sinna og í framhaldi af því að meta hvort hægt sé að sinna verkefnunum með hagkvæmari hætti. Í

<sup>1</sup> Þær rekstrareiningar sem hér um ræðir ganga ýmist undir nafninu „þjónustumiðstöðvar“ eða „áhaldaús“.  
Hér verður notast við orðið „þjónustumiðstöðvar“.

<sup>2</sup> Sjá fylgiskjal I

skýrslu Stjórnsýsluráðgjafar er ekki tæmandi listi yfir verkefni þjónustumiðstöðvanna á þeim tíma sem hún var skrifuð, auk þess sem verkefni hafa verið boðin út síðan hún var skrifuð. Því er hér uppfærð útgáfa myndarinnar á bls. 6. Sérstök athygli er vakin á að verkefni varðandi sorphirðu hafa verið boðin út og tekin út úr töflunni. Við hana hefur verið bætt dálki fyrir málaflokk eða aðila sem verkin eru unnin fyrir og dálki fyrir verkefni sem skipulags- og umhverfisnefnd leggur til að þjónustumiðstöðvarnar sinni áfram.

Verkefni	SI	ÓF	FB	Málaflokkur
Dýraeftirlit		X	X	Dýraeftirlit
Akstur matar til aldraðra	X			Félagsmál
Snjómokstur fyrir aldraða og öryrkja	X		X	Félagsmál
Viðhald á dvalarheimili aldraðra	X			Félagsmál
Fráveita	X	X	X	Fráveita
Íþróttavellir og -aðstaða*	(X)	(X)		Frístundamál
Skíðasvæði*	(X)	(X)		Frístundamál
Samstarf við vinnuskóla	X	X	X	Frístundamál
Skólaakstur fyrir grunnskóla	X			Fræðslumál
Viðhald grunnskóla	X			Fræðslumál
Viðhald leikskóla	X			Fræðslumál
Minniháttar viðgerðir á gatnakerfi	X	X	X	Götur og umferðarmál
Þrif á gatnakerfi**	X	X	X	Götur og umferðarmál
Snjómokstur	X	X	X	Götur og umferðarmál
Snjómokstur í dreifbýli		X		Götur og umferðarmál
Umferðarmerkingar	X	X	X	Götur og umferðarmál
Snjómokstur í dreifbýli (helmingamokstur)		X		Götur og umferðarmál/ <b>Vegagerðin</b>
Snjómokstur þjóðvega í þéttbýli	X	X		<b>Vegagerðin</b>
Viðhald og umsjón flugvallar	X		X	Samgöngumál/ <b>Flugstoðir</b>
Viðhald hafnarmannvirkja	X			Hafnarmál
Verkefni fyrir Íbúðalánasjóð		X		<b>Íbúðarlánasjóður</b>
Grafir í kirkjugarði		X		<b>Kirkja</b>
Viðburðir og hátíðir	X		X	Menningarmál/Frístundamál
Snyrting opinna svæða	X	X	X	Umhverfismál
Vatnsveita	X	X	X	Vatnsveita
Viðhald annarra fasteigna	X	X		Ýmsir málaflokkar

\*Að mestu í höndum starfsmanna frístundasviðs og Valló ehf. Starfsmenn þjónustumiðstöðva sinna tilfallandi verkefnum en þau eru fátíð.

\*\*Starfsmenn þjónustumiðstöðva sinna minniháttar verkefnum, s.s. hreinsun niðurfalla og að fjarlægja rusl. Verktakar sjá um vélavinnu.

### Tafla 1: Yfirlit verkefna þjónustumiðstöðva

(FB-dálkurinn sýnir framtíðarverkefni skv. tillögum skipulags- og umhverfisnefndar)

Verkefnunum má skipta upp í fjóra meginflokka:

1. *Verkefni á tæknisviði*

Verkefni á tæknisviði eru verkefni sem unnin eru fyrir Fjallabyggð varðandi götur og umferðarmál, veitur, umhverfismál og dýraeftirlit. Þessi verkefni má telja til kjarnaverkefna þjónustumiðstöðvanna og þau skapa í raun tilvistargrundvöll þeirra.

2. *Önnur verkefni fyrir Fjallabyggð*

Hér er um að ræða verkefni sem unnin eru fyrir önnur svið Fjallabyggðar og stofnanir, t.d. akstur með mat til aldraðra og öryrkja, skólaakstur, snjómokstur fyrir aldraða og ýmis konar viðhaldsverkefni. Þjónustumiðstöðvunum hafa í flestum tilfellum verið falin þessi verkefni í ljósi samlegðar með kjarnaverkefnum þeirra.

3. *Verkefni unnin í samvinnu við aðra*

Þjónustumiðstöðin í Ólafsfirði sér um snjómokstur í dreifbýli, en Vegagerðin borgar hluta

kostnaðar (helmingamokstur). Fyrirkomulagið er talið ódýrara fyrir Fjallabyggð en sameiginlegt útboð.

#### 4. Verkefni unnin fyrir aðra

Verkefni fyrir ríkisstofnanir sem sveitarfélagið hefur tekið að sér í ljósi samlegðar með eigin verkefnum (snjómokstur í þéttbýli), hagsmuna íbúa (rekstur flugvallar á Siglufirði), eða í gagnkvæmu greiðaskyni (grafir í kirkjugarði gegn afnotum af kirkju og sem „hinna kveðja íbúa“). Verkefni þessi eru jafnan á gráu svæði gagnvart samkeppni við verktaka.

Í verkþókhaldi eru skráðir um 19.890 tímar á starfsmenn. Það svarar til 11,3 stöðugilda

## Framtíðarverkefni

Við mat á því hvaða verkefnum þjónustumiðstöðvarnar eiga að sinna í framtíðinni þarf að horfa á verkefnin í víðara samhengi og spyrja sig tveggja spurninga. Annars vegar hvort eðlilegt sé að Fjallabyggð sinni verkefninu og hins vegar hvort hagkvæmara sé að Fjallabyggð sinni því með eigin starfsmönnum eða með aðkeyptri vinnu verktaka.

Þau verkefni sem lagt er til að þjónustumiðstöðvarnar sinni í tillögum skipulags og umhverfisnefndar eru vatnsveita, fráveita, snjómokstur, snjómokstur fyrir eldri borgara, minniháttar viðgerðir á gatnakerfi, þrif á gatnakerfi, snyrting opinna svæða, samstarf við vinnuskóla og vinna vegna viðburða og hátíða (ákveðin verkefni, s.s. að setja upp svið o.fl.).

Liður	Tímar	Stg.
Snjómokstur og hálkueyðing	2855,5	1,62
Umferðarmerkingar	737	0,42
Viðhald og rekstur gatnakerfis	1254,5	0,71
Opin svæði	2598,5	1,48
Fráveita	699,5	0,40
Vatnsveita	978,5	0,56
<b>Samtals</b>	<b>9123,5</b>	<b>5,18</b>

Tafla 2: Umfang verkefna í verkþókhaldi 2009

\*Stöðugildi miðast við 1760 vinnustundir.

## Vatnsveita

Vatnsveita er meðal skylduverkefna sveitarfélaga og í lögum um vatnsveitur sveitarfélaga er kveðið á um að sveitarfélagið skuli sjálft reka vatnsveitu eða reka hana í samstarfi við önnur sveitarfélög í byggðasamlagi. Lögin takmarka því möguleika á að fela öðrum þetta verkefni. Þó er mögulegt að bjóða út einstaka þætti rekstrarins, s.s. framkvæmdir, viðhald lagna o.þ.h.

Vatnið er sjálfrennandi úr lindum í Ólafsfirði en notaður er dælu- og hreinsibúnaður á Siglufirði. Verkefnin eru því misjafnlega umfangsmikil á stöðunum tveimur. Vatnsveita hefur verið á hendi starfsmanna þjónustumiðstöðva og á Siglufirði er eitt stöðugildi skilgreint við umsjón vatnsveitu. Sá starfsmaður sem því sinnir vinnur þó einnig í öðrum verkum þjónustumiðstöðvarinnar. Í Ólafsfirði sinna starfsmenn þjónustumiðstöðvar vatnsveitu með öðrum verkum.

Í ljósi skyldu sveitarfélagsins til að sjá íbúum fyrir vatni og af tilliti til afhendingaröryggis og tryggingar á gæðum vatns, leggur nefndin til að starfsmenn þjónustumiðstöðva sinni þessum verkum áfram. Starfsmaður vatnsveitu á Siglufirði ætti að geta sinnt eftirliti og umsjón með báðum vatnsveitum, í ljósi þess að þau verkefni sem á hann bætast vegna vatnsveitu í Ólafsfirði eru lítil að umfangi. Við

viðhald nyti hann eftir sem áður aðstoðar starfsmanna þjónustumiðstöðva og verktaka eftir þörfum. Stærri viðhaldsverkefni og framkvæmdir ætti að bjóða út samkvæmt mati hverju sinni, sbr. lög um opinber innkaup og reglur sveitarfélagsins um innkaup.

## Fráveita

Fráveita í þéttbýli er líkt og vatnsveita, eitt af skylduverkefnum sveitarfélaga. Sveitarfélaginu ber skylda til að starfrækja fráveitu en heimilt er að bjóða út einstaka þætti rekstrarins.

Rekstur fráveitukerfisins felst fyrst og fremst í ástandseftirliti og viðhaldi lagna þegar upp koma vandamál, s.s. þegar lagnir fara í sundur eða byrja leka. Verkefni varðandi hreinsun kerfisins, stærri viðhaldsverkefni og nýframkvæmdir eru almennt boðin út.

Sökum þess hve fátíð ófyrirséð viðhaldsverkefni eru og illa fyrirsjáanleg er ekki talið að heppilegt sé að bjóða almennt viðhald fráveitu út í einni heild. Forsendur slíks útboðs væru mjög óljósar og ávinningurinn sömuleiðis. Ennfremur má telja æskilegt að starfsmenn Fjallabyggðar geti brugðist við ef bráðaviðhaldsverkefni koma upp.

Fráveita Fjallabyggðar uppfyllir ekki skilyrði löggjafarvaldsins um hreinsun og fullnægjandi losun skólps í viðtaka og því er fyrirsjáanlegt að gera þurfi nokkrar endurbætur á henni á næstu árum. Vera má að eðli rekstrarins breytist að þeim loknum, t.d. með tilkomu dælustöðva og hreinsibúnaðar. Þegar þar að kemur þarf að endurskoða fyrirkomulagið með tilliti til umfangs og eðli verkefna.

## Snjómokstur

Snjómokstur er með umfangsmestu verkefnum þjónustumiðstöðva Fjallabyggðar á veturna. Þjónustumiðstöðvarnar eru búnar tækjum og mannskap til að sinna stærstum hluta verkefna á þessu sviði, en einnig hefur verið leitað til verktaka þegar þess hefur þurft með. Fyrirkomulag snjómoksturs er nokkuð mismunandi á Siglufirði og í Ólafsfirði og skiptar skoðanir eru um það hvort fyrirkomulagið er hagkvæmara. Ólíkar aðstæður í bæjunum tveimur og mismunandi snjálög gera það erfitt að bera aðferðirnar saman og reikna út hvor aðferðin sé hagkvæmari. Einnig er mögulegt að mismunandi aðstæður leiði til þess að mismunandi fyrirkomulag henti á stöðunum tveimur. Hér á eftir fer lýsing á snjómokstursfyrirkomulagi staðanna tveggja og helstu kostum þeirra. Tekið skal fram að verkstjórar í báðum þjónustumiðstöðvum eru ánægðir með það fyrirkomulag sem er á snjómokstrinum og hvorugur myndi vilja breyta um fyrirkomulag.

### Snjómokstur í Ólafsfirði

Í Ólafsfirði eru notuð tvö snjómoksturstæki í eigu sveitarfélagsins. Annað tækið er 275 hestafla dráttarvél (um 10 tonn) og hitt er 10 tónna traktorsgrafa. Bæði tæki eru útbúin með fjölplóg, sem er ýtutönn með lið í miðjunni sem hægt er að stilla á nokkra mismunandi vegu eftir aðstæðum og notkun hverju sinni.

Dráttarvélin er aðallega ætluð í snjómoksturinn, en traktorsgrafan er fjölnotatæki sem einnig nýtist í sumarverkefnum þjónustumiðstöðvanna. Þegar mikið snjóar, eða ef mikill klaki er á götum er kölluð út hjólaskófla frá verktaka. Þjónustumiðstöðin hefur auk þess yfir að ráða heyflutningavagni við dráttarvélinu sem notaður er til að keyra snjó af söfnunarsvæðum þegar þess gerist þörf. Starfsmenn þjónustumiðstöðvar sjá einnig um mokstur á hafnarsvæðum, en mokstur í bænum hefur forgang. Ef svo ber við að moka þarf höfnina áður en mokstri gatna er lokið eru verktakar fengnir til verksins.

Helsti kostur þessa fyrirkomulags er að ef snjó er lítill ráða tæki sveitarfélagsins við moksturinn án þess að kalla þurfi út verktaka. Í því árferði sem verið hefur undanfarin ár ráða þó tæki bæjarins oftast við verkefni hjálparlaust. Mjög mikinn snjó þarf auk þess til að kalla þurfi út vörubíla frá verktökum til að moka snjó af söfnunarsvæðum. Útköllum verktaka er þannig haldið í lágmarki. Snjómoksturinn hefst á tveimur stöðum samtímis og tvö tæki opna leiðir hraðar en eitt tæki. Minni tækin eru auk þess hraðskreiðari en stærri moksturstæki. Fyrirkomulagið er því talið flýta

snjómokstrinum, hvort sem lítið er til þess tíma sem tekur að opna leiðir í bænum eða heildarfjölda vinnu- og vélatíma við snjómoksturinn. Afar sjaldgæft er að kalla þurfi út verktaka á hafnarsvæðum. Helsti ókostur þessa fyrirkomulags er að ef snjóþungi er mikill ráða vélarnar ekki við moksturinn. Þá er kallaður út verktaki á hjólaskóflu með snjóblásara. Þetta er þó afar sjaldgæft.

### **Snjómokstur á Siglufirði**

Á Siglufirði er notuð hjólaskófla í eigu sveitarfélagsins við snjómoksturinn og minna tæki kallað út til að moka minni götur og snyrta eftir stóra tækið. Snjómokstur á hafnarsvæðum er sömuleiðis í höndum verktaka. Verktakar sjá einnig um akstur með snjó af söfnunarsvæðum.

Helsti kostur hjólaskóflunnar sem moksturstækis er sá að hún er aflmikil og ræður við mikinn snjó. Þar sem götur eru þröngar á Siglufirði og lítið um opin svæði þar sem hægt er að safna snjónum, þarf víða að moka snjó langar leiðir út úr götum. Slíkt væri torveldara með minna tæki, sérstaklega þegar um mikinn snjó er að ræða.

Helsti ókostur fyrirkomulagsins er sá að nær undantekningalaust þarf að kalla út verktaka með minni vél til að moka minni götur og hafnarsvæði og snyrta til. Verktakakostnaður er því frekar hár. Hjólaskóflan nýtist auk þess lítið til annarra verka en snjómoksturs.

### **Útboð snjómoksturs**

Mikið hefur verið rætt um það hvort hagkvæmt væri að bjóða út snjómokstur í Fjallabyggð. Í tengslum við úttekt Stjórnsýsluráðgjafar ehf. á verkefnum þjónustumiðstöðvanna reiknaði þróunarstjóri Fjallabyggðar út kostnað Fjallabyggðar af rekstri snjómoksturstækjanna og mönnun þeirra miðað við skráða tíma í snjómokstri í verkþókhaldi 2007-2008. Kostnaðurinn var síðan borinn saman við áætlaðan kostnað af kaupum á vinnu verktaka á sambærilegum vélum miðað við þau verð sem Fjallabyggð hefur fengið á slíka vinnu. Á þeim tíma þegar skýrsla Stjórnsýsluráðgjafar var í vinnslu lágu ekki fyrir tölur um það að hve miklu leyti vélavinna starfsmanna hafi verið unnin í dagvinnu og yfirvinnu. Í eftirfarandi töflu hefur verið tekið mið af þessari skiptingu. Að auki hefur verið tekið tillit til ábendinga varðandi ágalla á fyrri útreikningum varðandi virðisaukaskatt.

Tilgangurinn með samanburðinum er sú að skoða hvort munur er á kostnaði af rekstri eigin véla og áætluðum verktakakostnaði. Kostnaður af verktakavinnu er reiknaður á grundvelli þeirra verða sem Fjallabyggð hafa boðist, en kostnaður af rekstri og viðhaldi eigin véla er reiknaður á grundvelli bókhaldsupplýsinga og kjarasamninga starfsmanna. Inn í útreikningunum er ekki kostnaður Fjallabyggðar af fjárfestingu í tækjum og segja má að sá mismunur sem er á tölunum sé það svigrúm sem sveitarfélagið hefði til að fjárfesta í tækjum. Gert er ráð fyrir að endurnýja þyrfti öll umrædd tæki á næstu 1-3 árum. Í samanburðartölunum vegna verktakavinnu er eftir sem áður miðað við dagvinnu þar sem algengt er að aðeins sé boðinn einn jafnaðartaxti.

Ráðgjafi Stjórnsýsluráðgjafar nefnir að líklegt sé að útboð skili lægra verði, en mjög erfitt er að meta hversu mikil lækkunin yrði. Eins og ráðgjafi Stjórnsýsluráðgjafar nefnir í lok kaflans um útboðsleiðina er því mjög óvíst um að sparnaður hljóti af útboði. Ýmislegt spilar þar inn í, meðal annars takmarkaður fjöldi verktaka sem býr yfir tækjum eins og Fjallabyggð hefur mest not fyrir. Að sama skapi má ætla að rekstrarkostnaður eigin véla lækki eitthvað miðað við það sem nú er ef fjárfest er í nýjum vélum, þar sem viðhaldskostnaður véla er óeðlilega hár sökum aldurs þeirra.

**Samanburður kostnaðar við snjómokstur**

Vél	Ár	Skráðir tímar	Eigin vinna	Í verktöku	Mismunur
C.Max	2008	534,5	4.517.766	6.429.662	1.911.897
JCB Grafa	2008	1234	7.144.372	8.929.023	1.784.651
Hjólaskófla	2008	723	5.848.447	6.861.241	1.012.794
		<b>2.491,50</b>	<b>17.510.584,00</b>	<b>22.219.926</b>	<b>4.709.342</b>

Vél	Ár	Skráðir tímar	Eigin vinna	Í verktöku	Mismunur
C.Max	2009	508	3.812.978	6.134.389	2.321.411
JCB Grafa	2009	1181	5.038.904	8.460.019	3.421.114
Hjólaskófla	2009	847	5.868.001	8.113.560	2.245.559
		<b>2.536</b>	<b>14.719.883</b>	<b>22.707.967</b>	<b>7.988.084</b>

	Ár	Skráðir tímar	Eigin vinna	Í verktöku	Mismunur
<b>Meðaltöl</b>	08-09	<b>2.514</b>	<b>16.115.233</b>	<b>22.463.947</b>	<b>6.348.713</b>

Athugasemdir:

1. Kostnaður vegna véla í eigu Fjallabyggðar er án kostnaðar af fjárfestingu.
2. Rekstrarkostnaður eigin véla miðast við viðhalds og eldsneytiskostnað í bókhaldi.
3. Miðað er við launakostnað starfsmanna skv. kjarasamningum árið 2008.
4. Verð í verktöku miðast við verð frá verktökum í verðkönnun 2008 í dagvinnu.
5. Virðisaukaskattur er reiknaður á vélavinnu aðra en snjómokstur.

**Tafla 3: Samanburður raunkostnaðar og áætlaðs kostnaðar af snjómokstri í verktöku 2008-2009.**

Í eftirfarandi töflu er lagt mat á það hvort hagkvæmt væri að bjóða út vélavinnu þá sem unnin hefur verið af starfsmönnum þjónustumiðstöðva á eigin vélum, miðað við mismunandi forsendur til að sýna áhrif mismunandi fjárfestingarfjárhæða.

Meðaltal 2008-2009		
Fjárfesting 40 mkr.	Meðaltal 08/09	6.348.713
	Fjárfesting	40.000.000
	Fjármagnskostnaður	3,50%
	Endurheimtur fjárfestingar	8,08
	<b>Ávinningur mv. 10 ára endingu</b>	<b>12.171.059</b>
Fjárfesting 45 mkr.	Meðaltal 08/09	6.348.713
	Fjárfesting	45.000.000
	Fjármagnskostnaður	3,50%
	Endurheimtur fjárfestingar	9,43
	<b>Ávinningur mv. 10 ára endingu</b>	<b>3.640.199</b>

**Tafla 4: Áætlaður ávinningur af fjárfestingu í eigin vélum umfram aðkeypta verktakavinnu.**

Eins og sjá má er munurinn í útreikningunum umtalsverður, þ.e. 6,3 m.kr. að meðaltali þessi 2 ár<sup>3</sup>. Samkvæmt verðkönnun skýrsluhöfundar er fjárfestingin í endurnýjun tækja áætluð um 40 milljónir. Miðað við ofangreindar niðurstöður og 3,5% fjármagnskostnað<sup>4</sup> tæki um 8 ár að borga niður tækin

<sup>3</sup> Snjóþungi árið 2008 var minni en í meðalári skv. snjómælingum í Kálfsárkoti í Ólafsfirði. Engar sambærilegar mælingar eru til fyrir Siglufjörð hjá Veðurstofunni.

<sup>4</sup> Reiknað er með 3,5% meðalfjármagnskostnaði yfir 10 ára tímabil samkvæmt samráði við endurskoðanda. Það svarar til um 6% vaxta á láni til 10 ára.

með mismuninum. Ef gert er ráð fyrir að endingartími þeirra véla sem keyptar væru sé um 10 ár má því áætla að ávinningurinn sé um 12 m.kr. að núvirði á líftíma þeirra. Ef hins vegar fjárfestingin er 45 m.kr. lækkar ávinningurinn í um 3,6 m.kr. á tímabilinu. Hafa ber í huga að hér er ekki tekið tillit til söluverðmætis eldri tækja eða lækkunar viðhaldskostnaðar við endurnýjun tækja.

Verði snjómokstur áfram í höndum starfsmanna þjónustumiðstöðva má gera ráð fyrir að samnýta megi tæki á milli staðanna tveggja. Þannig geta tækin frá Ólafsfirði nýst við snjómokstur og frákeyrslu á Siglufirði þegar snjóþungi er meiri þar og hjólaskófluna á Siglufirði má nota þegar ryðja þarf þjöppuðum snjó og ís af götum í Ólafsfirði, eða vinna önnur verkefni sem vinna má þegar búið er að opna göturnar beggja vegna. Einnig má samnýta tæki yfir sumartímenn þegar auðveldara er að skipuleggja nýtingu tækjanna<sup>5</sup>. Það má því vera að það aukna svigrúm sem skapast í nýtingu tækja með opnun ganganna hafi áhrif til lækkunar á aðkeypta þjónustu verktaka til viðbótar við ofangreindan ávinning.

### Fjárfesting í traktorsgröfu fyrir Siglufjörð

Á vinnufundi bæjarstjórnar í desember s.l. var varpað fram þeirri spurningu hvort hugsanlega væri hagkvæmt að fjárfesta í fjölnotavél eins og þeirri sem notuð er við snjómoksturinn á Siglufirði ásamt hjólaskóflunni. Vélin hefur einnig verið notuð við hálkuvarnir, sem og ýmis önnur verkefni á sumrin. Samkvæmt upplýsingum úr bókhaldi var keypt vinna fjölnotatækis fyrir um 10,5 m.kr. árið 2008, fyrir utan þann virðisaukaskatt sem sveitarfélagið fær endurgreiddan. Árið 2009 var þessi fjárhæð um 10,4 m.kr. Alls var um að ræða 1278 klst. Til samanburðar var kostnaður sveitarfélagsins af rekstri svipaðrar gröfu í Ólafsfirði árið 2008 með mönnun um 7,1 m.kr. Sá kostnaður hlaut af alls 1234 klst. vinnu á gröfunni.

Tegund/Málaflokkur	2008	2009 <sup>6</sup>
<b>Snjómokstur og hálkueyðing</b>	<b>3.846.998</b>	<b>3.674.394</b>
Brunamál og almannavarnir	0	85.464
Félagsþjónusta	0	21.366
Hafnarsjóður rekstur	664.438	540.551
Umferðar- og samgöngumál	3.182.560	3.027.013
<b>Viðhald</b>	<b>8.867</b>	<b>0</b>
Veitustofnun rekstur	8.867	0
<b>Önnur vélavinna</b>	<b>6.613.643</b>	<b>6.963.851</b>
Atvinnumál	76.754	70.935
Brunamál og almannavarnir	601.095	257.138
Eignasjóður rekstur	753.589	1.214.752
Fræðslumál	52.514	425.610
Hafnarsjóður rekstur	46.891	163.805
Hreinlætismál	651.561	0
Íbúðasjóður rekstur	0	221.672
Menningarmál	17.734	283.740
Umferðar- og samgöngumál	1.101.432	1.133.561
Umhverfismál	207.236	493.885
Veitustofnun rekstur	2.989.706	2.698.753
Æskulýðs og íþróttamál	115.131	0
<b>Samtals</b>	<b>10.469.508</b>	<b>10.638.245</b>

Tafla 5: Skipting kostnaðar af aðkeyptri vinnu á traktorsgröfu eftir tegund vinnu og deild.

<sup>5</sup> Í snjómokstri takmarkast svigrúmið af því að tæki þurfa alla jafna að vera til staðar á báðum stöðum á sama tíma. Á sumrin eru verkefni þess eðlis að auðveldara er að skipuleggja þau þannig að þau séu unnin til skiptis í bæjunum tveimur.

<sup>6</sup> Eftir er að færa inn sundurliðaðar tölur fyrir 2009.

Samkvæmt upplýsingum frá verktaka voru keyptar 1278 vinnustundir af verktaka á gröfu í Siglufirði árið 2009<sup>7</sup>. Um 41% þeirrar vinnu var vinna við snjómokstur sem ekki ber virðisaukaskatt. Ef gert er ráð fyrir sama kostnaði af rekstri og mönnun fjölnotavélar á hverja unna klukkustund á Siglufirði og í Ólafsfirði, og að 30% vélavinnunnar sé unnin í yfirvinnu, má gera ráð fyrir að þessar 1278 vinnustundir á vél hefðu kostað sveitarfélagið um 8 m.kr. að teknu tilliti til fjármagnskostnaðar.

### Útreikningur á kostnaði við rekstur eigin gröfu

Kostnaðarliður	Rekstrarkostn.	Skýringar
Kaupverð <sup>1</sup>	11.000.000	
Afskriftir 10% <sup>2</sup>	1.100.000	M.v. 10 ára endingu
Fjármagnskostnaður, meðaltal 3,5% <sup>3</sup>	385.000	Viðmið frá endurskoðanda
Olía og tryggingar	766.723	Meðaltal 2008 og 9
Viðhald <sup>4</sup>	1.985.628	Meðaltal 2008 og 9
Annað <sup>5</sup>	20.337	Meðaltal 2008 og 9
Mönnun	2.638.324,93	M.v. 70% dv. og 30% yv.
Vsk. af eigin vinnu <sup>6</sup>	1.119.863	M.v. 754 klst. (59%)
	<b>8.015.875</b>	

Verktaki til samanburðar	10.417.504
Mismunur	2.401.629
Uppgreiðslutími	4,58
Ávinningur á líftíma vélar	<b>13.016.287</b>

Útreikningar á forsendum:	Tímagjald	Fjöldi	Fjárhæð
Útreikningur á vsk. af eigin vinnu	6.062	754	1.119.833,26
Vsk. af verktakavinnu til samanburðar	7.122	754	1.315.647,06
Almenn vélavinna m.vsk.	8.867	754	6.685.718,00
Snjómokstur án vsk.	7.122	524	3.731.785,56
<b>Meðalverð verktaka/samtals</b>	<b>8.152</b>	<b>1.278</b>	<b>10.417.503,56</b>

#### Athugasemdir:

1. Kaupverð vélar miðast við nýleg kaup á lítið ekinni sambærilegri vél árg. 2008.
2. Ekki er tekið tillit til áætlaðs hrakvirðis. Hrakvirði 12 ára gamallar gröfu sem seld var upp í nýrri gröfu nýlega var um 2 m.kr.
3. Fjármagnskostnaður er meðaltal alls tímabilsins. 3,5% meðalfjármagnskostnaður svarar til um 6% vaxta á 10 ára lánstíma, eða um 11% vaxta á áætluðum uppgreiðslutíma (4,58 ár).
4. Rekstrarkostnaður miðast við rekstur 11-12 ára gamals tækis. Gera má ráð fyrir lægra meðaltali á líftíma vélar.
5. Ekki er gert ráð fyrir innkaupum á aukahlutum eða endurnýjun dekkja, keðja eða annarra aukahluta.
6. Gert er ráð fyrir að 41% tímanna séu vegna snjómoksturs (án vsk.) og 59% vegna annarrar vélavinnu án aukahluta (með vsk.). Meðalkostnaður Fjallabyggðar af verktakakaupum er 8151,55 á klst.

#### Tafla 6: Mat á hagkvæmni rekstrar á eigin traktorsgröfu í stað aðkeyptrar verktakavinnu á Siglufirði m.v. tímanotkun árið 2009.

<sup>7</sup> Verð eru mismunandi eftir því hvaða aukahlutir og tæki eru notuð með vélinni hverju sinni.

Gera þarf ráð fyrir að einhver vinna yrði áfram keypt af verktökum, nema sveitarfélagið fjárfesti einnig í þeim aukabúnaði sem verktakar hafa boðið upp á s.s. brothamar og sanddreifara. Það má þó telja ólíklegt að slíkt borgi sig þar sem notkun þessara tækja er takmörkuð. Slíkt ætti þó að meta reglulega í ljósi notkunar.

Samkvæmt upplýsingum frá kunnugum er innkaupaverð gröfu af því tagi sem hér um ræðir á bilinu 10-15 m.kr. eftir því hversu gömul vél er keypt, og eftir tegundum. Lítið notuð vél sem keypt var í Ólafsfirði kostaði 10,6 m.kr. Miðað við það kaupverð myndi fjárfestingin skila sér á 4-5 árum miðað við meðalnotkun þeirra tveggja ára sem hér er miðað við. Áætlaður ávinningur miðað við 10 ára endingu er þá um 13 m.kr. á líftíma vélarinnar.

## Viðhald og umsjón flugvallar á Siglufirði

Viðhald og umsjón flugvallar á Siglufirði hefur verið á höndum þjónustumiðstöðvarinnar á Siglufirði á grundvelli samnings við Flugmálastjórn frá 2003. Verkefni felast í minniháttar viðhaldi á brautinni og búnaði hennar, flugupplýsingaþjónustu, umsjón með tækjabúnaði, auk snjómoksturs á vetrum.

Fyrir þessa þjónustu eiga Flugstoðir (áður Flugmálastjórn) að greiða fasta upphæð á mánuði sem standa á straum af launakostnaði, auk leigu á tækjum samkvæmt viðmiðunartaxta Vegagerðarinnar. Kostnaður Fjallabyggðar af þessu verkefni umfram tekjur árið 2008 var um 806 þ.kr. Árið 2009 var þessi fjárhæð lægri, eða um 243 þ.kr.

Þar sem útlit er fyrir að flugbrautin verði aflögð eftir að Héðinsfjarðargöng verða opnuð á árinu 2010 telur skipulags- og umhverfisnefnd að halda beri óbreyttu skipulagi þar til það verður gert. Fara þarf yfir forsendur samningsins varðandi kostnaðar og tekjuskiptingu af verkefninu í ljósi ofangreinds.

## Önnur verkefni

Starfsmenn þjónustumiðstöðva hafa með höndum ýmis verkefni sem eru misjöfn að umfangi en eiga það sammerkt að vera nokkuð óregluleg og ófyrirsjáanleg. Vegna þess hve lítil að umfangi sum þessara verkefna eru, henta þau hvert um sig illa til útboða. Þau eru auk þess mörg þess eðlis að hægt er að grípa í þau þegar lítið er að gera í öðrum verkefnum starfsmanna. Þau má því nota til að fullnýta tíma þeirra starfsmanna sem sveitarfélaginu eru nauðsynlegir vegna snjómoksturs, reksturs vatnsveitu og fráveitu og annarra kjarnaverkefna. Sem fyrr segir er auk þess æskilegt að sveitarfélagið ráði yfir mannskap til að bregðast við brýnni þörf, t.d. varðandi hreinsun og viðhald gatna.

## Snjómokstur fyrir eldri borgara

Sveitarfélagið hefur boðið eldri borgurum á Siglufirði upp á að moka aðkomuna að húsum þeirra þ.e. stíga og tröppur frá götu að húsdryum. Segja má að þar sé um að ræða félagslega þjónustu, þótt félagsmálanefnd og félagsþjónusta hafi engin afskipti af þjónustunni. Kostnaður vegna þessarar þjónustu er færður á sama lið í bókhaldi og snjómokstur og hálkueyðing á götum bæjarins. Engin gjöld eru tekin fyrir þessa þjónustu, líkt og gert er með heimilishjálpi og aðstoð við umhirðu garða.

Ár	Tímar	Stg.	Kostnaður
2007	109	0,06	201.875
2008	157	0,09	341.155
2009	307	0,17	714.852

**Tafla 7: Snjómokstur fyrir eldri borgara og öryrkja á Siglufirði**

Veiting þessarar þjónustu er réttlætanleg á félagslegum forsendum, líkt og heimilishjálpi og aðstoð við umhirðu garða, en æskilegt væri að settar væru skýrar reglur um veitingu hennar, s.s. varðandi rétt til

þjónustu, gjaldtöku og ábyrgð á verkefnum. Ennfremur væri æskilegt að þjónusta sveitarfélagsins á þessu sviði væri samræmd.

### Minniháttar viðgerðir og þrif á gatnakerfi

Líkt og tilfellið er með vatns- og fráveitu sinna starfsmenn þjónustumiðstöðva öllu minniháttar viðhaldi á gatnakerfi bæjarins. Alls unnu starfsmenn 789 klst. við viðgerðir og þrif á götum, þ.a. um 11 klukkustundir við þrif. Hreinsun gatnakerfis er meðal þeirra verkefna sem vinnuskóla eru falin á sumrin, og því má gera ráð fyrir að raunveruleg tímanotkun sé meiri en hér kemur fram.

### Umferðarmerkingar

Starfsmenn þjónustumiðstöðva unnu í allt 769 klst. við umferðarmerkingar á árinu 2009.

Umferðarmerkingar eru að mestu unnar að vori eða sumri. Vinnuskóli tekur einnig þátt í umferðarmerkingum, a.m.k. í Ólafsfirði. Engar forsendur eru til að meta hagkvæmni útboðs á þessu sviði, en ólíklegt er að verktakar séu ódýrari en vinnuskólinn. Þar sem ekki liggja fyrir tölur um vinnu vinnuskólans í þessum verkefnum er erfitt að meta raunverulegt umfang.

### Umsjón opinna svæða

Snyrting opinna svæða er nokkuð umfangsmikið verkefni skv. verkbókhalda. Alls eru skráðir 2.584 klst. á þá liði sem undir þetta falla, sem eru um 1,46 stg. Þá er ótalinn tími vinnuskóla í þessi verkefni. Verkefni varðandi opin svæði eru mjög fjölbreytileg og óregluleg.

### Samstarf við vinnuskóla

Samstarf við vinnuskóla er ekki skráð sérstaklega í verkbókhalda, heldur eru tímar skráðir á það verkefni sem um ræðir á viðeigandi stað í bókhalda hverju sinni, t.d. á opin svæði ef samstarfið varðar umhirðu opinna svæða. Það er því erfitt að gera grein fyrir þessum þætti. Þess ber þó að geta að einn starfsmaður þjónustumiðstöðvar í Ólafsfirði hefur umsjón með vinnuskólanum þar þann tíma sem hann er starfandi, og má því teljast í fullu starfi við hann þann tíma. Laun hans eru færð á vinnuskóla í bókhalda á meðan. Þjónustumiðstöðvar sinna auk þess viðhaldi véla og veita aðstoð við verkefni ef þau eru þess eðlis að vinna þarf vélavinnu eða líkamlega erfið störf.

### Vinna vegna viðburða og hátíða

Starfsmenn vinna ákveðin verkefni við undirbúning fyrir og frágang eftir ýmsar hátíðir sem haldnar eru í sveitarfélaginu. Meðal verkefna eru uppsetning á sviði við torgið á Siglufirði, sjá um borð og stóla á torgi, aðstoða við uppsetningu klósettaðstöðu og fleira. Vel er hugsanlegt að draga megi úr kostnaði við suma þessara liða ef aðhalds er gætt.

Liður	Tímar	Stg.
Þjóðlagahátíð	54	0,03
Jól og áramót	832,5	0,47
Þjóðhátíð 17. júní	56	0,03
Síldarævintýri	168	0,10
Hátíðarhöld	203	0,12
<b>Samtals</b>	<b>1.314</b>	<b>0,75</b>

**Tafla 8: Tímanotkun starfsmanna vegna hátíða árið 2009**

## Verkefni til útboðs

Skipulags- og umhverfisnefnd telur í tillögum sínum upp nokkur verkefni sem hafa verið unnin af starfsmönnum þjónustumiðstöðva, sem hún telur til þess fallin að bjóða út. Nokkur verkefnanna eru þó unnin fyrir aðila sem ættu að ráðstafa verkefnum sjálfir, en Fjallabyggð ætti að segja sig frá verkunum.

## Verkefni fyrir Íbúðalánasjóð

Verkefni fyrir Íbúðalánasjóð, sem unnið hefur verið í Ólafsfirði felast í eftirliti og viðgerðum á íbúðum sem falla í hendur Íbúðalánasjóðs vegna vanskila eigenda. Smiður þjónustumiðstöðvarinnar hefur sinnt þessum verkefnum gegn greiðslu tímagjalds frá Íbúðalánasjóði.

Ár	Tímar	Tímagjald	Tekjur
2007	105	Ekki þekkt	
2008	60	3.500	210.000
2009	46	3.750	172.500

Tafla 9: Tímanotkun vegna verkefna fyrir Íbúðalánasjóð.

Með því að taka að sér þetta verkefni fyrir Íbúðalánasjóð má segja að sveitarfélagið sé í samkeppni við iðnaðarmenn á svæðinu sem gætu tekið þessi verkefni að sér. Það er því eðlilegast að sveitarfélagið dragi sig út úr samstarfinu og láti verktökum þetta verkefni eftir.

## Umsjón með gámasvæðum

Umsjón með gámasvæðum hefur lengst af verið í höndum starfsmanna þjónustumiðstöðva. Til skamms tíma var umsjón gámasvæða á Siglufirði þó í höndum Seyru ehf. Með nýju fyrirkomulagi á sorphirðu og förgun er talið nauðsynlegt og hagkvæmt að sinna gámasvæðum betur en gert hefur verið, girða þau af og vakta á meðan þau eru opin. Gerðar hafa verið verulegar endurbætur á aðstöðu vegna þessa. Um tíma var fyrirhugað að bjóða umsjón gámasvæða út með sorphirðu í sveitarfélaginu, enda er samlegðin með sorphirðunni umtalsverð og augljós, en tekin var ákvörðun um að aðskilja þessa verkþætti áður en til útboðs kom.

Verið er að kanna möguleika á að semja við verktaka til prufu í eitt ár, til að sjá hvort fyrirkomulagið er hagkvæmara en að Fjallabyggð hafi sjálf umsjón með gámasvæðunum.

## Viðhald fasteigna

Viðhald í fasteignum bæjarins, þar á meðal grunn-,leik-, og tónskólum og í Skálarhlíð hefur verið meðal verkefna starfsmanna þjónustumiðstöðva. Iðnaðarmenn þjónustumiðstöðvanna hafa sinnt ýmsu viðhaldi eftir þörfum, en verktakar hafa verið fengnir til að vinna stærri viðhaldsverkefni, s.s. ef skipta hefur þurft um þak eða laga múrverk.

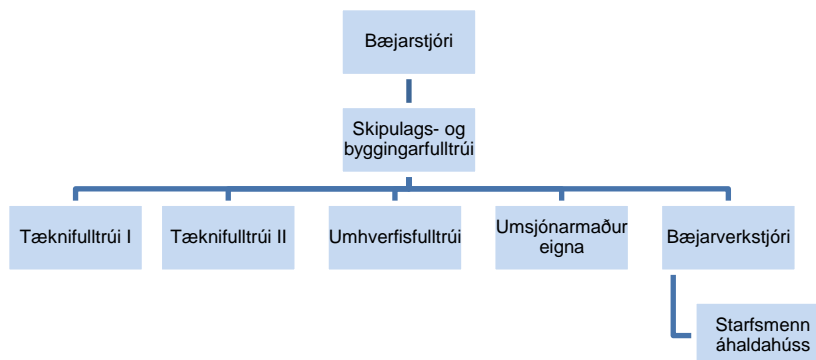
Í sumum stofnananna eru starfandi iðnaðarmenn eða aðrir starfsmenn sem einnig sinna viðhaldi. Þetta á við um húsverði í grunnskólum og forstöðumenn íþróttamiðstöðvanna. Við auglýsingu þessara starfa hefur iðnmenntun verið meðal skilyrða.

Í mörgum tilfellum eru fasteignir bæjarins skráðar sem eignir fasteignasjóðs. Frá þessu eru þó undantekningar. Félagslegar íbúðir eru eignir íbúðasjóðs og fasteignir B-hlutastofnana eru skráðar sem þeirra eigin eign. Þetta er þó ekki einhlítt.

Þrátt fyrir að fasteignir séu skráðar á eignsjóð hefur viðhaldskostnaður að hluta lent á stofnunum sem nota húsnæðið. Æskilegt væri að skerpt verði á reglum um það hvaða vinnu stofnanirnar eiga sjálfar

að bera kostnaðinn af, og hvaða viðhaldskostnaður á að falla á sjóðina. Þetta á einnig við um vinnu þeirra starfsmanna stofnananna sem eru iðnmenntaðir.

Hugmyndir hafa verið uppi um að búa til eitt starf umsjónarmanns fasteigna, sem hefði umsjón og eftirlit með öllum fasteignum sveitarfélagsins. Hugmyndin er að sá geti sinnt léttara viðhaldi og kallað til verktaka og/eða boðið út verk þegar á þarf að halda. Þetta starf er inni í skipuriti sem bæjarstjórn hefur fjallað um. Æskilegt væri að slíkur starfsmaður hefði umsjón með öllu viðhaldi fasteigna.



**Mynd 1: Skipurit tæknisviðs skv. tillögum sameiningarnefndar frá 2007**

Nefndin leggur til að þessum hugmyndum verði fylgt og að ráðinn verði umsjónarmaður sem sér um fasteignir sem heyrði beint undir skipulags- og byggingarfulltrúa. Hann heyrði þá ekki undir þjónustumiðstöð framvegis, heldur tæknideild. Nefndin tekur þó fram í tillögum sínum að ekki eru allir nefndarmenn sammála hvort umsjónarmaður eigi að heyra beint undir skipulags- og byggingarfulltrúa eða undir verkstjóra í þjónustumiðstöð.

Æskilegt er að umsjónarmaður fasteigna hefði menntun til starfans, t.d. iðnmenntun, byggingafræðimenntun eða tæknifræðimenntun og reynslu af umsjón með viðhaldi fasteigna.

## Rekstur íþróttasvæða og skíðasvæða

Rekstur skíðasvæða og íþróttasvæða hefur í gegnum tíðina verið mjög mikið tengdur rekstri þjónustumiðstöðva. Starfsmenn þjónustumiðstöðvar hafa sinnt verkefnum varðandi viðhald tækja og svæða. Ennfremur hafa starfsmenn skíðasvæða og íþróttasvæða í Ólafsfirði unnið með starfsmönnum þjónustumiðstöðvar í snjómokstri og öðrum verkum þegar dauður tími er í þeirra eigin störfum. Erfitt er að meta umfang þessarar vinnu þar sem ekki er haldið markvisst utan um hana í verkþókhaldi og hún ekki seld milli deilda, eins og rétt væri að gera. Æskilegt væri að reglur um millideildarsölu væru samræmdar að þessu leyti.

Rekstur skíðasvæða, íþróttavalla og íþróttastöðu heyrir undir frístundanefnd og því verður ekki fjallað sérstaklega um þessa liði hér, eða tekin afstaða til þess hvort bjóða eigi reksturinn út eða ekki. Ákvarðanir um framtíð skíðasvæða og íþróttasvæða hafa ekki verið teknar og því liggja forsendur framtíðarreksturs þeirra ekki fyrir. Við mat á hagkvæmni útboðs, þegar þar að kemur, er hægt að horfa til reynslunnar af fyrirkomulaginu á Siglufirði undanfarin ár, en þar var rekstur skíðasvæða og íþróttasvæða boðinn út árið 2007 og hefur verið í höndum Valló ehf.

## Snjómokstur í dreifbýli

Skipulags- og umhverfisnefnd fjallar lítillga um snjómokstur í dreifbýli í minnisblaði sínu. Undir þessum lið er nefndur mokstur að skíðasvæðum, en undir þennan lið fellur einnig mokstur á sveitavegum í Ólafsfirði og á vegi að kirkjugarði og út á Saurbæjarás. Í sumum tilfellum er þar um að ræða svokallaðan „helmingamokstur“ (t.d. Kleifavegur, Ólafsfjarðarvegur eystri að Bakka og vegur að skíðasvæðinu í Skarðdal) þar sem Vegagerðin greiðir helming kostnaðar við mokstur á móti

Fjallabyggð, en í öðrum fellur kostnaðurinn á Fjallabyggð (t.d. Ólafsfjarðarvegur vestri og vegur að sumarhúsum á Saurbæjarás). Í helmingamokstri í Ólafsfirði ræður Vegagerðin hver mokar og felur verkin yfirleitt verktökum. Starfsmenn Fjallabyggðar moka slíka vegi aðeins í sjaldgæfum undantekningartilfellum. Á Siglufirði er það starfsmaður tæknideildar sem kallar út í samráði við fulltrúa Vegagerðar. Ef tæki þjónustumiðstöðvar er tiltækt eru það starfsmenn hennar sem sjá um þetta en annars er kallaður út verktaki.

Í minnisblaðinu stendur: „*Ekki samstaða í nefndinni um að það sé ódýrara fyrir sveitarfélagið að bjóða þennan lið út. Eins ekki nógu skýrt hvað telst til snjómoksturs í dreifbýli*“.

Eins og sjá má hér að ofan snjómokstur í dreifbýli þegar að stórum hluta í höndum verktaka og ákvörðun um útköll að miklu leyti í höndum Vegagerðarinnar. Snjómokstur eigin starfsmanna er ekki aðgreindur frá öðrum snjómokstri í fyrirliggjandi tölum. s.s. upp að skíðasvæði. Vandséð er að niðurstaðan varðandi þennan snjómokstur sé önnur en niðurstaðan varðandi snjómokstur í þéttbýli.

Ef útreikningar og niðurstöður hér að framan eru túlkaðar þannig að hagkvæmara sé að eiga og reka eigin vélar í snjómokstri, á það við um þennan hluta líka, að því gefnu að snjómokstur á þessum vegum rekist ekki á við snjómokstur í bæjunum, eins og stundum vill verða. Það er þó alltaf möguleiki á að kalla út verktaka ef svo ber við án þess að loka á möguleikann á eigin mokstri. Æskilegt er þá að þessi vinna sé boðin út með öðrum óreglulegum verkefnum í „tímagjaldsútboði“, þar sem verktakar bjóða verð í unna vinnustund.

Séu tölur og niðurstöður hins vegar túlkaðar þannig að ekki sé hagkvæmt að eiga og reka eigin vélar á það við um þennan snjómokstur einnig.

## **Akstur fyrir skóla og skólaakstur**

Starfsmenn þjónustumiðstöðvar á Siglufirði sáu á árum áður um skólaakstur. Aðeins einn bær þurfti þessa þjónustu og á síðasta ári var samið við foreldrana um greiðslur fyrir akstur. Þetta verkefni er því ekki lengur á hendi þjónustumiðstöðvar og verður vart gert ódýrara en núverandi fyrirkomulag.

Hugmyndir um sameiningu skóla og breytt fyrirkomulag kennslu munu að líkindum leiða til þess að slíkur akstur verður óþarfur. Verði þörf á akstri á skólatíma yrði það væntanlega leyst í samhengi við akstur milli bæjarkjarna sem hugmyndir eru uppi um, hvort sem sá akstur verður boðinn út eða ekki. Ekkert mat hefur farið fram á hagkvæmni útboðs varðandi þann akstur enda enn á hugmyndastigi.

## **Akstur fyrir félagsþjónustu**

Starfsmenn þjónustumiðstöðvar hafa séð um akstur á matarbökkum frá Heilbrigðisstofnun Siglufjarðar til aldraða á Siglufirði. Boðið er upp á slíka þjónustu á Ólafsfirði en eftirspurn er lítil. Einnig er akstur með aldraða í og úr dagvist á Siglufirði, en sá akstur er að mestu í höndum starfsmanna Skálarhlíðar. Sami bíll er þó notaður við þetta verkefni. Í Ólafsfirði er þessi akstur í höndum starfsmanna Hornbrekku sem á og rekur eigin bíl.

Þessi verkefni eru á vegum félagsmálanefndar og gjaldfærð á hana. Skipulags- og umhverfisnefnd tekur því ekki afstöðu til fyrirkomulags þeirra, en nú þegar skilið hefur verið á milli reksturs dvalarheimilis og heilsugæslustöðvar í Hornbrekku er einsýnt að endurskoða þarf fyrirkomulag rekstrarins þar. Því samhengi þarf að skoða hugsanlega samlegð í rekstri Skálarhlíðar og Hornbrekku, þ.m.t. varðandi akstursverkefni.

## **Viðhald hafnarmannvirkja**

Viðhald hafnarmannvirkja hefur að einhverju leyti verið unnið af starfsmönnum þjónustumiðstöðvar á Siglufirði. Árið 2007 eru aðeins skráðir 52 tímar á hafnarsjóð í verkþókhaldi en 311 tímar árið 2008. Árið 2009 var þessi vinna komin í 585,5 klst. Hér er því ekki um umfangsmikið verkefni að ræða. Með sameiningu hafna er hugsanlegt að hafnarverðir geti tekið yfir þau verkefni sem áður hefur verið

sinnt af starfsmönnum þjónustumiðstöðvar. Líkt og í annarri starfsemi sveitarfélagsins eru verktakar fengnir til stærri viðhaldsverkefna, t.d. viðgerða á hafnarskrifstofuhúsi og þess háttar.

## **Dýraeftirlit**

Samræma þarf fyrirkomulag dýraeftirlits í Fjallabyggð. Starfsmaður tæknideildar hefur þetta verkefni með höndum á Siglufirði en smiður í þjónustumiðstöð, sem hefur unnið mikið með dýr, hefur það með höndum í Ólafsfirði. Dýraeftirlit er óreglulegt verkefni sem sinnt er í hjáverkum og vandséð að því verði fyrir komið hjá öðrum en starfsmönnum sveitarfélagsins.

## **Grafir í kirkjugarði í Ólafsfirði**

Starfsmaður og tæki frá þjónustumiðstöð hafa verið notuð um árabil við að taka grafir í kirkjugarðinum í Ólafsfirði. Samkvæmt upplýsingum frá einum nefndarmanni í skipulags- og umhverfisnefnd byggir þetta fyrirkomulag á tvennu, annars vegar á samningi um afnot að kirkjunni til tónleikahalds og annarra uppákoma á mótí og hins vegar á hugmyndum um hinstu kveðju til látinna bæjarbúa. Árin 2008 og 2009 var kirkjunni sendur reikningur fyrir þessari vinnu, en fram að því hafði þessi vinna verið unnin án endurgjalds.

Einu beinu afnot sveitarfélagsins af kirkjunni hafa verið tvennir tónleikar tónlistarskólans á ári. Auk þess eru haldnir í kirkjunni ýmsir menningarviðburðir á vegum annarra aðila, s.s. tónleikar á Blúshátíð og Berjadögum og tónleikar kóra sem stundum sækja bæinn heim, oft með milligöngu tónskólastjóra.

Í samkeppnisumhverfi eins og því sem er á verktakamarkaðinum í Fjallabyggð má færa rök fyrir því að óeðlilegt sé að starfsmenn sveitarfélagsins vinni vinnu fyrir þriðja aðila sem verktakar gætu tekið að sér, hverjar sem ástæður þess eru.

## **Þjónustumiðstöðvar í Fjallabyggð.**

Úttekt var gerð á rekstri þjónustumiðstöðva í Fjallabyggð af Stjórnarsýsluráðgjöf í júní 2009. Í skýrslunni voru lagðar fram 3 leiðir til breytinga á verkefnum og rekstri þjónustumiðstöðvanna.

Skipulags- og umhverfisnefnd Fjallabyggðar hefur fjallað um þessa úttektarskýrslu og er lagt til að stuðst verði við leið 2, sameiningarleið í úttektarskýrslunni.

Sameina starfsemi þjónustumiðstöðvanna, með einum stjórnanda og hafa áhaldahús á báðum stöðum. Þá ætti að vera hægt að samræma þjónustu og verkefni á báðum starfstöðvum, samnýta tæki, vélar og mannskap að einhverju leiti.

### **Verkefni.**

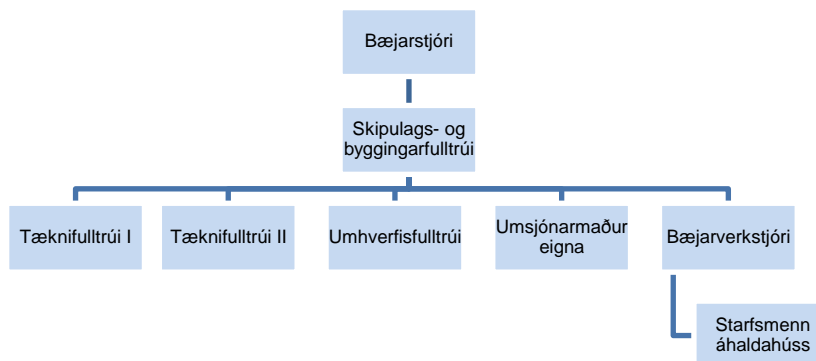
Sú þjónusta sem áhaldahúsin hafa veitt undanfarin ár eru margbreytileg og mis umfangsmikil, samkvæmt lista á bls. 6 í úttektarskýrslunni. Við hagræðingu í rekstri þarf að gera grein fyrir þeim verkefnum sem til er ætlast að þjónustumiðstöðvarnar sinni og í framhaldi af því að meta starfsmannafjölda og tæki.

Þau verkefni sem lagt er til að áhaldahúsin sinni eru: vatnsveita, fráveita, snjómokstur, snjómokstur fyrir eldri borgara, minniháttar viðgerðir á gatnakerfi, þrif á gatnakerfi, snyrting opinna svæða, samstarf við Vinnuskóla og vinna vegna viðburða og hátíða (ákveðin verkefni, s.s. að setja upp svið o.fl.).

Viðhald og umsjón flugvallar á Siglufirði verður í höndum þjónustumiðstöðvar á Siglufirði þar til göngin verða opnuð.

Verkefni (skv. úttektarskýrslunni) sem unnin hafa verið af áhaldahúsum sem talið er að séu vel til þess fallin að verða boðin út.

- Verkefni fyrir íbúðalánasjóð, sem unnið hefur verið á Ólafsfirði er eftirlit og viðgerðir á íbúðum. Árið 2007 voru tímarnir sem unnir voru fyrir íbúðalánasjóð ca. 105, bæði í eftirlit og vinnu. Borgaði íbúðalánasjóður sveitarfélaginu ákv. tímagjald.  
*Íbúðalánasjóður fái verktaka í þessa vinnu.*
- Umsjón með gámasvæðum.
- Viðhald í grunn-,leik-, og tónskólum, hefur verið unnið á Siglufirði af áhaldahúsmönnum.  
*Almennt viðhald boðið út, en þó sá möguleiki að starfsmenn þjónustumiðstöðva komi að í bráðabirgða reddingum.  
- hugmyndir hafa verið uppi um að búa til eitt starf umsjónarmanns fasteigna, sem hefði umsjón með öllum fasteignum sveitarfélagsins. Hugmyndin er að sá geti sinnt léttara viðhaldi og kallað til verktaka og/eða boðið út verk þegar á þarf að halda. Þetta starf er inni í skipuriti sem bæjarstjórn hefur fjallað um.*



- Skíðasvæði, rekstur hefur verið boðin út á Siglufirði.  
*Heyrir undir frístundanefnd.*
- Íþróttavellir og aðstaða, hefur verið boðin út á Siglufirði.  
*Heyrir undir frístundanefnd.*
- Snjómokstur í dreifbýli. s.s. upp að skíðasvæði  
*Ekki samstaða í nefndinni um að það sé ódýrara fyrir sveitarfélagið að bjóða þennan lið út.*
- Viðhald annarra fasteigna t.d. leiguíbúða, sundlauga o.fl.  
*Lagt til að ráðin verði umsjónarmaður sem sér um fasteignir, - sem heyrði beint undir Skipulags- og byggingarfulltrúa. Hann heyrði þá ekki undir áhaldahúsi, heldur tæknideild.*
- *Ekki allir sammála hvort umsjónarmaður eigi að vera beint undir byggingarfulltrúa eða áhaldahúsi.*
- Skólaakstur, hefur verið á verkefnalista á Siglufirði.  
*Ræða við skólastjórnendur hvernig væri hægt að mæta þessari þörf á annan hátt en með þjónustu áhaldahúsmanna.  
Er möguleiki að bjóða út þessa keyrslu?  
Lagt til að allur skólaakstur sé boðin út.  
- Skólaakstri hefur verið þannig fyrirkomið að samið hefur verið við foreldra um akstur gegn greiðslu. Áhaldahúsmenn á Siglufirði hafa séð um að keyra yngstu nemendur í sund, 3 tíma á viku ( fimmtudagar kl.8 – 11).  
Ef hugmyndir manna um sameiningar skóla verða að veruleika má reikna með útboði.*
- Akstur með matarbakka fyrir aldraða. Hefur verið unnið af starfsmönnum áhaldahúss á Siglufirði.  
*Heyrir undir félagsþjónustu, félagsmálanefnd.*
- Viðhald hafnarmannvirkja. Hefur verið unnið af starfsmönnum áhaldahúss á Siglufirði.  
*Lagt til að stór verk verði boðin út, hafnarstjórn sjái alfarið um verkefni. Spurning hvort áhaldahúsi gætu séð um smá verkefni.  
Með bættum samgöngum eykst möguleiki á að samnýta bæði vinnu og þekkingu starfsmanna hafnarsvæðanna.*

- Viðhald á dvalarheimili aldraðra. Hefur verið unnið af starfsmönnum áhaldahúss á Siglufirði.  
*Lagt til að verði boðið út – umsjónarmaður fasteigna.*

## Tæki og áhöld.

Í ljósi þeirrar reynslu sem er á snjómokstri í báðum byggðarkjörnunum er lagt til að á Siglufirði verði stórt tæki, þar sem þörfin er meiri fyrir slíkt tæki á Siglufirði. Og not af minna tæki yrði boðin út. Á Ólafsfirði er hins vegar meiri þörf á minna tæki og þar væri þá hægt að bjóða út vinnu vegna stærra tækis.

Lagt er til að tækjakostur verði sá að í Siglufirði yrði til stórt tæki, Ólafsfirði yrði til minni snjómoksturstæki (grafa), og eftir opnun ganga myndu þessi tæki nýtast báðu megin á þeim árstíma þegar ekki er snjómokstur.

Nauðsynlegt er talið að eitt fjölnota tæki sé til ásamt snjómoksturstækjum.

*- Hagræðið af því að eiga minni tæki í Ólafsfirði felst í því m.a. að „litlu“ tækin eru tvö (það má deila um hvort dráttarvélin getur talist lítil). Þegar lítið snjóar er hægt að klára af snjómokstur á helmingi styttri tíma og menn sleppa við að kalla út verktaka með stóra vél. Dráttarvélin er „aðaltækið“ í Ólafsfirði en grafan er notuð á minni götur og í snyrtingu. Ef tækið yrði aðeins eitt er spurning hvort það myndi anna mokstrinum. Fækkun tækja hefði einnig áhrif á starfsmannþörfina, a.m.k. yfir vetrarmánuðina – færri tæki, færri menn.*

Júlíus Hraunberg vill bóka eftirfarandi við þennan lið.

„Ég þekki ekki til á Ólafsfirði til að geta sagt til um hvernig tæki er best að nota þar við snjómokstur. Ég hef rætt fjölplógstillögur við starfsmenn áhaldahúss á Siglufirði, og þeirra álit er að slíkt sé ekki góður kostur. Eins halda þeir því fram, að eina leiðin til að geta gengið þannig frá snjó í þeim mikla mokstri sem yfirleitt þarf á Siglufirði, og þarf ekki að líta lengra en á snjókomu síðustu daga til að sjá, að ekki sé hægt að moka og losna við snjóinn öðru vísi en að hafa stórt og öflugt tæki til þess. Því er í mínum huga ekkert annað sem kemur til greina en stór hjólaskófla (Pailoader?) á Siglufirði.“

Helgi bókar undir þessum lið:

„Ég er ekki sammála því að ekki sé hægt að bera saman snjómokstur í bæjarkjörnunum. Í úttekt á rekstri þjónustumiðstöðva í Fjallabyggð kemur fram að snjómokstur er hagkvæmari í Ólafsfirði en á Siglufirði með núverandi tækjakosti. Tækin í Ólafsfirði nýtast allt árið en stóra vélin á Siglufirði nýtist að mestu í snjómokstur. Það þýðir að það stendur ónotað meiri partinn af árinu og það getur aldrei talist hagkvæmt. Ég legg til að komið verði upp tækjakosti á Siglufirði eins og í Ólafsfirði og þegar þörf er á stóru tæki þá sé sú vinna keypt af verktökum. Tvö lítil tæki með fjölplóg geta ýtt snjó um langan veg sem þarf að gera í meiri mæli á Siglufirði en í Ólafsfirði. Einnig er til í Ólafsfirði stór vagn sem notaður er til að flytja snjó af söfnunarsvæðum þegar um hægist í mokstri, þá dregur önnur vélin vagninn en hin moka á.“

Áhöld fyrir Vinnuskóla verði í báðum þjónustumiðstöðvunum, þó væri kannski hægt að samnýta stærri tæki eftir að göngin opna.

## Önnur verkefni.

Verkefni sem ekki voru talin upp í úttektarskýrslu þjónustumiðstöðva en sem starfsmenn hafa engu að síður sinnt eru meðal annars:

- Umferðarmerkingar, uppsetning og viðhald - á báðum stöðum.  
*-Þessum verkefnum ættu starfsmenn að geta sinnt með öðrum verkefnum. Þessi verkefni eru væntanlega aðallega yfir sumarmánuðina þegar ekki er snjómokstur. Sjaldnast er um bráðaverkefni að ræða og hægt að skipuleggja vinnu samkvæmt því.*
- Gera grafir í kirkjugarði Ólafsfjarðar - hafa gert endurgjaldslaust, sóknarnefnd á Siglufirði sér um og boðið út.
- Dýraeftirlit (s.s. sauðfé og hundahald) aðallega á Ólafsfirði, Hreinn sér um dýraeftirlit á Siglufirði.  
*-Smiður í áhaldahúsi í Ólafsfirði hefur sinnt þessu með öðrum verkum. Þessum verkefnum er sennilega best fyrir komið á einni hendi fyrir allt sveitarfélagið.*

Örugglega fleiri verkefni sem þarf að skoða...

Snjólaug Ásta vill koma þessu á framfæri:

„Þó var mín skoðun sú að taka útboð snjómoksturs í heild þegar göngin eru komin í gagnið. Ekki vera t.d. að bjóða eitthvað út í slöttum hingað og þangað til margra aðila, hvað þá áður en samgöngur eru orðnar greiðar innan sveitarfélagsins. Ég tel snjómokstur það stóran og kostnaðarsaman þátt að þar sé virkilega hægt að ná sparnaði.

Annað sem talið var að bjóða út í rekstri sveitarfélagsins tel ég það lítinn þátt að hann ráðist innan veggja reksturs Fjallabyggðar, með tilfæringum og skipulagningu.

Staðan í Fjallabyggð almennt sýnir að við erum á uppleið og mjög varasamt að fara akkúrat á þessum tímapunkti í niðurskurð á mannaflí. En nauðsynlegt að leggja drög að þessum hlutum til síðari útfærslu.

Stundum er það svo að betra er að horfa á heildina en akkúrat þær krónur sem sparast á einum stað.

Er það þess virði að fækka t.d. um tvö störf og missa fólk úr byggðarlaginu, en það má líka færa til og finna önnur verkefni.“

Ingibjörg Magnúsdóttir  
Tæknifulltrúi Fjallabyggðar.

## Skipting unninna tíma í þjónustumiðstöðvum

Málaflokkur/deild	Tímar	% af stg.
<b>Atvinnumál</b>	<b>346,5</b>	<b>0,20</b>
Landbúnaður	170,5	0,10
Tjaldsvæði Siglufirði	176	0,10
<b>Brunamál og almannavarnir</b>	<b>198</b>	<b>0,11</b>
Flóð	32	0,02
Slökkvistöð	2	0,00
Snjóflóðavarnir Ólafsfirði	164	0,09
<b>Eignasjóður</b>	<b>2500,5</b>	<b>1,42</b>
<b>Félagsmál</b>	<b>278,5</b>	<b>0,16</b>
Dvalarheimili	12	0,01
Heimsending matar	257,5	0,15
Rekstur félagsþjónustu	7	0,00
Sambýli	2	0,00
<b>Frístundamál</b>	<b>999</b>	<b>0,57</b>
Félagsmiðstöðin Tunglið	1	0,00
Félagsmiðstöðin Æskó	4	0,00
Golfvöllur Ólafsfirði	136,5	0,08
Hestamannafélagið Gnýfari	9	0,01
Leiktæki	583	0,33
Mót	104	0,06
Skíðasvæðið Skarðsdal	11	0,01
Skíðasvæðið Tindaöxl	9,5	0,01
Vellir ÓF	135	0,08
Vellir SI	2	0,00
Vinnubíll IVG	4	0,00
<b>Fræðslumál</b>	<b>420</b>	<b>0,24</b>
Grunnskóli Ólafsfjarðar	37	0,02
Grunnskóli Siglufjarðar	272	0,15
Leikhólar	95	0,05
Leikskálar	2	0,00
Tónlistarskóli Siglufjarðar	14	0,01
<b>Hafnarsjóður</b>	<b>609</b>	<b>0,35</b>
Aðalhöfn Ólafsfirði	30	0,02
Framkv	4	0,00
Hafn	205	0,12
Ingvarsbryggja	45	0,03
Óskarsbryggja	266	0,15
Smábátahöfn	37	0,02
Togarabryggja	18	0,01
Vesturhöfn Ólafsfirði	4	0,00
<b>Hreinlætismál</b>	<b>428,5</b>	<b>0,24</b>
Dýraeftirlit	23,5	0,01
Meindýraeyðing	61	0,03
Sorphreinsun Ólafsfirði	316	0,18
Sorphreinsun Siglufirði	28	0,02
<b>Íbúðasjóður</b>	<b>483,5</b>	<b>0,27</b>

Málaflokkur/deild	Tímar	% af stg.
<b>Meningarmál</b>	<b>1366,5</b>	<b>0,78</b>
17. júní	56	0,03
Bókasafn	19	0,01
Hátíðarhöld	203	0,12
Jól og áramót	832,5	0,47
Listaverk/listviðburðir	31	0,02
Síldarminjasafn	2	0,00
Síldarævintýri	168	0,10
Þjóðlagahátíð	54	0,03
<b>Sameiginlegur kostnaður</b>	<b>131</b>	<b>0,07</b>
<b>Skipulags- og byggingarmál</b>	<b>91</b>	<b>0,05</b>
<b>Umferðar- og samgöngumál</b>	<b>4942</b>	<b>2,81</b>
Götulýsing	35	0,02
Hreinsun gatna	60	0,03
Snjómokstur og hálkueyðing	2855,5	1,62
Umferðarmerkingar	737	0,42
Viðhald og rekstur gatnakerfis	1254,5	0,71
<b>Umhverfismál</b>	<b>2598,5</b>	<b>1,48</b>
<b>Veitustofnun</b>	<b>4498</b>	<b>2,56</b>
Áhaldahús Ólafsfirði	286	0,16
Brunahanar	64	0,04
Case Maxum	124	0,07
Dráttavél/loftpressa	6	0,00
Efnislosun?	32,5	0,02
Flugvöllur	109	0,06
Fráveita Ólafsfirði	105,5	0,06
fráveita Siglufirði	594	0,34
Hjólaskófla	246	0,14
JCB garafa	156	0,09
LÆ16	1431	0,81
MMC JF 938	4	0,00
Pickup	18	0,01
Vatnsveita Siglufirði	978,5	0,56
Vélar	302,5	0,17
VW1	18	0,01
VW2	23	0,01
<b>Samtals</b>	<b>19890,5</b>	<b>11,30</b>